

# PLAN MUNICIPAL DE DESARROLLO



## 2024-2027

"Unidos y Transformando"





## Mensaje

### Ciudadanas y ciudadanos:

Se logró el objetivo y ahora nos toca precisar cuáles serán los pasos por seguir para el proceso de generar las condiciones para transformar nuestro Xicotepec. Los resultados en la pasada elección son una muestra innegable de la confianza depositada por miles de ciudadanos, confianza que hoy nos compromete a conseguir los objetivos de las metas planteadas en las propuestas de campaña; será a través de este Plan Municipal de Desarrollo que buscaremos definir el conjunto de lineamientos estratégicos y políticas públicas encaminadas a lograr un Xicotepec digno de sus habitantes; juntos pueblo y gobierno con un objetivo primordial “el bienestar común y calidad de vida de nuestras familias” mediante acciones justas y generosas para todos los habitantes sin distinción alguna.

Desarrollamos este documento normativo con espíritu democrático, con la participación de todos los ciudadanos, reconociendo los recursos con que cuenta nuestro territorio y los valores que distinguen a nuestra gente, así como nuestras necesidades y prioridades. Se presenta el Plan Municipal de Desarrollo de Xicotepec para el periodo constitucional 2024-2027, conscientes de la responsabilidad que como habitantes y como encargados de dirigir el desarrollo municipal nos atañe.

Este Gobierno Municipal está convencido de que más que una obligación, es nuestro deber moral, manejar los recursos públicos de manera eficiente y transparente, con la finalidad de acrecentar la confianza depositada en nuestro gobierno que desde las urnas mostró la ciudadanía, es por esto que vamos a mantener general los canales idóneos para una constante participación de la población en los procesos de planeación, toma de decisiones y ejecución de acciones que propicien el desarrollo integral de Xicotepec.

Es un orgullo enfrentar el desafío de transformar a Xicotepec en un municipio más justo y más equitativo, competitivo, productivo y generador de empleos, democrático y con proyección al desarrollo, donde cada uno seamos protagonistas del cambio verdadero y donde los beneficios lleguen a todas las familias; pero el trabajo no lo hace una sola persona, lo hacemos todos, aplicando los fundamentos del humanismo mexicano, lo lograremos y conseguiremos trazar el camino hacia un futuro más próspero y de bienestar para las generaciones presentes y venideras.

A través de este Plan Municipal de Desarrollo, el Gobierno de Xicotepec pretende garantizar un nuevo ejercicio del poder público con la mayor disposición de servir al pueblo.



**¡El cambio empieza con una planeación responsable y una ejecución decidida!**

**Atentamente**

**Lic. Carlos Barragán Amador**

**Presidente Municipal de Xicotepec, Puebla.**

*“Unidos y Transformando”*

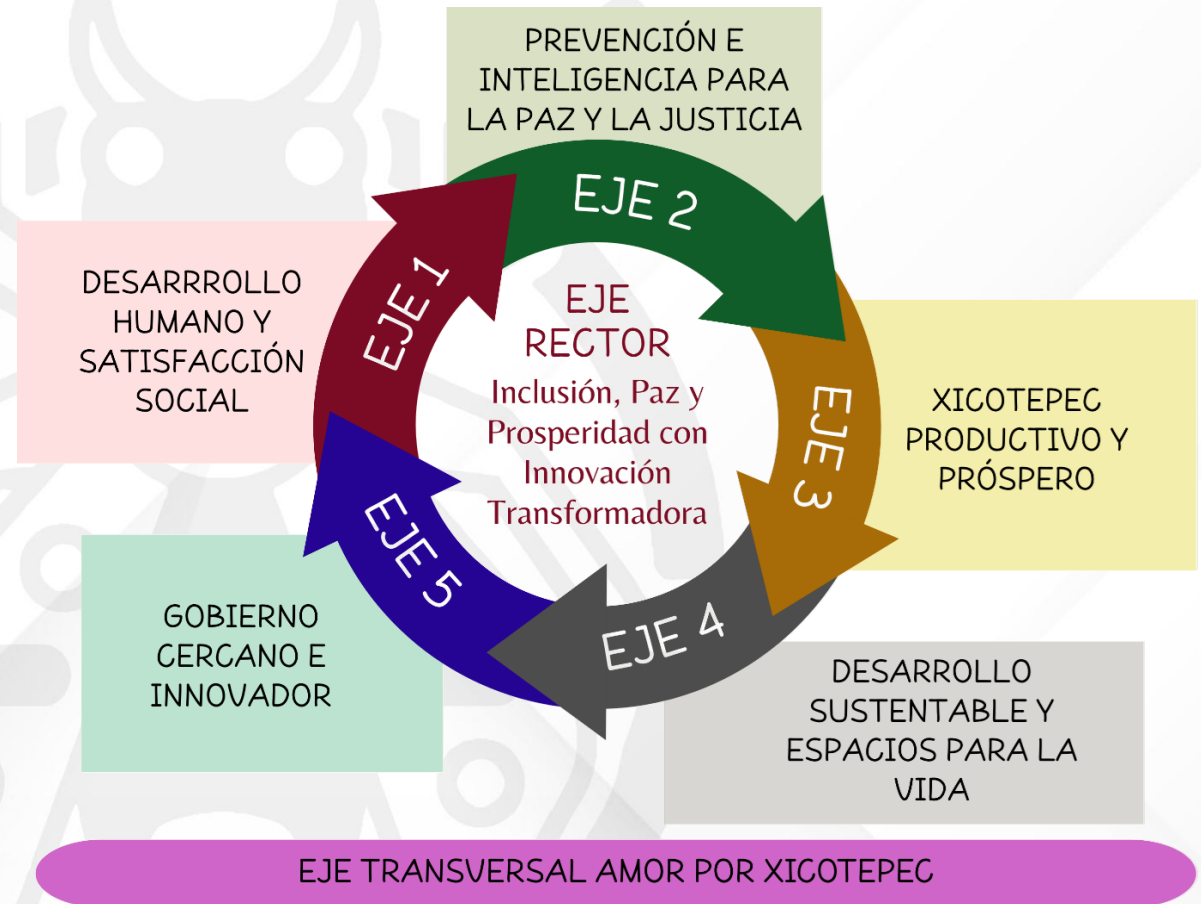


## Introducción

### Planeación para el Futuro que Merecemos

En la actualidad, la planificación estratégica es fundamental para hacer realidad nuestra visión de un municipio sólido, equitativo y próspero. La construcción de un futuro que satisfaga las necesidades y aspiraciones de todos requiere estrategias precisas, acciones eficaces y una dirección firme hacia objetivos compartidos.

Por ello, hemos definido como nuestro eje Rector “**Inclusión, Paz y Prosperidad con Innovación Transformadora**”, este eje va a articular y orientar los ejes cinco ejes Principales que guiarán nuestra ruta hacia el desarrollo integral, la justicia, y la sostenibilidad con un gobierno cercano con nuestra comunidad, Eje Rector cuenta con 5 Ejes principales, y 1 Eje Transversal, que son:



“Unidos y Transformando”





"Unidos y Transformando"

# EJE 1

## Desarrollo Humano y Satisfacción Social

Nuestra prioridad es mejorar la calidad de vida de cada habitante. A través de programas que fomenten la educación, la salud y el bienestar, buscamos garantizar oportunidades igualitarias para todos. La inversión en desarrollo humano no solo fortalece a las personas, sino también a las familias y comunidades que son el corazón de nuestro municipio.



# EJE 2

## Prevención e Inteligencia para la Paz

Un municipio seguro es un municipio que prospera. La prevención del delito, la promoción de la cultura de paz y el fortalecimiento de las labores de inteligencia, son pilares clave para garantizar un entorno donde todos puedan desarrollarse libremente. Nuestra planeación incluye estrategias que priorizan la seguridad sin perder de vista el respeto a los derechos humanos.



“Unidos y Transformando”





# EJE 3

## Xicotepéc Productivo y Próspero

El desarrollo económico es clave para generar empleo, atraer inversiones y elevar el nivel de vida de nuestra población. Apoyaremos a emprendedores, agricultores y pequeños empresarios con recursos y capacitación, creando las condiciones necesarias para que el municipio sea un centro de producción y oportunidades.

"Unidos y Transformando"



# EJE 4

## Desarrollo Sustentable y Espacios para la Vida

Promover un equilibrio entre el crecimiento urbano y la conservación del medio ambiente es una prioridad en este plan. Este eje contempla la creación, rehabilitación y preservación de espacios públicos, áreas verdes y entornos saludables, fomentando una mejor calidad de vida para la población y un entorno más resiliente y sostenible para las generaciones futuras.



“Unidos y Transformando”



# EJE 5

## Gobierno Cercano e Innovador

Un gobierno que escucha es un gobierno que resuelve. Nos comprometemos a ser transparentes, accesibles y receptivos a las necesidades de la ciudadanía. La participación ciudadana es esencial en la planeación y ejecución de políticas públicas, porque juntos somos más fuertes y efectivos.



"Unidos y Transformando"



## Eje Transversal

**Amor por Xicotepéc.** Nuestra administración será un ejemplo de equidad y respeto por el medio ambiente. Implementaremos políticas que promuevan la inclusión de todos los sectores de la sociedad, especialmente de aquellos más vulnerables, mientras garantizamos un desarrollo sostenible que proteja nuestros recursos para las futuras generaciones.

La planeación no es un ejercicio aislado; es la base para transformar nuestra realidad. Los invito a sumarse a esta gran visión, a participar activamente en la construcción del municipio que queremos, porque solo unidos lograremos el cambio que nuestra comunidad merece.

¡Hagamos de la planeación una herramienta para el progreso y el bienestar de todos!



“Unidos y Transformando”



## Marco Jurídico

Con el objetivo de mejorar la calidad de vida y el valor territorial para las y los habitantes de Xicotepéc, el Plan de Municipal de Desarrollo 2024 – 2027 se establece como un faro para el progreso comunitario y local inclusivo, alineado con la planeación estratégica regional, estatal y nacional. Este plan presenta objetivos claros, estrategias puntuales y metas específicas, con estricto apego a la ley, observando normativas federales, estatales y municipales, que a continuación se enuncian:

### Constitución Política de los Estados Unidos Mexicanos

La Constitución Política de los Estados Unidos Mexicanos establece en los artículos 2 apartado A, fracción X, apartado B fracciones XIV y XV, 25, 26, 115 y 134 las directrices, regulación y facultades de los municipios, atribuyéndoles a estos autonomía, derechos y obligaciones para que, desde su ámbito de competencia, contribuyan al desarrollo nacional, considerando que, sin perjuicio de lo que se establezca constitucionalmente, los municipios observarán lo dispuesto por las leyes federales y estatales.

De igual forma, se establece que los recursos económicos de que dispongan los municipios se administrarán con eficiencia, eficacia, economía, transparencia y honradez para satisfacer los objetivos a los que estén destinados.

## Legislación Federal

El Plan Municipal de Desarrollo con lo dispuesto en los artículos 1, 2, 3, 9, 14 fracción III, 33 y 34 fracciones II y V de la Ley de Planeación, los cuales establecen que la planeación municipal es un medio para el eficaz desempeño de la responsabilidad del Estado sobre el desarrollo equitativo, incluyente, integral, sustentable y sostenible del país, con perspectiva de interculturalidad y de género, atendiendo a la consecución de los fines y objetivos políticos, sociales, culturales, ambientales y económicos contenidos en la Constitución Política de los Estados Unidos Mexicanos, así como a los objetivos y prioridades de la planeación nacional de desarrollo; enfatizando además el principio del fortalecimiento del pacto federal y del municipio libre.

Adicionalmente, el presente Plan cumple con lo establecido en los artículos 12 y 13 de la Ley General de Desarrollo Social, debido a que incorpora las vertientes de la Política Nacional de Desarrollo Social enfocadas a la superación de la pobreza a través de la educación, la salud, la alimentación nutritiva y de calidad, la generación de empleo e ingreso, autoempleo y capacitación; seguridad social y programas asistenciales; desarrollo regional; infraestructura social básica; y fomento del sector social de la economía.

Asimismo, este Plan se apega a lo estipulado en la Ley General de Contabilidad Gubernamental, la cual puntualiza en los artículos 4 fracción XXVI y 54 que, la planeación en temas de información presupuestaria y programática de la Cuenta Pública se construye con la suma del Plan Nacional de Desarrollo, los planes de desarrollo de las entidades federativas y de los municipios.

Por ello, la información presupuestaria y programática que forme parte de la Cuenta Pública deberá relacionarse, en lo conducente, con los objetivos y prioridades de la planeación del desarrollo, incluyendo los resultados de la evaluación del desempeño de los programas

“Unidos y Transformando”



municipales, para lo que se deberán de utilizar indicadores que permitan determinar el cumplimiento de las metas y objetivos de cada uno de los programas, así como vincular los mismos con la planeación del desarrollo.

El presente Plan orienta su alineación estratégica a la legislación en materia de género, contenida en la Ley General de Igualdad entre Hombres y Mujeres en los artículos 7, 8 y 16 fracciones I, II, III, IV y V, para implementar la política municipal en materia de igualdad entre mujeres y hombres, y a la Ley General de Acceso de las Mujeres a una Vida Libre de Violencia en sus artículos 1, 2, 40 y 50, los cuales facultan a los Ayuntamientos a instrumentar y articular, en concordancia con la política nacional y estatal, la política municipal orientada a erradicar la violencia contra las mujeres.

Asimismo, las acciones se orientan a la Ley General de los Derechos de las Niñas, Niños y Adolescentes, en el que confirma el compromiso que se tiene con las niñas, niños y adolescentes, de conformidad con los artículos; 1, 3, 8, 10, 13, 19, 22, 24, 40, 42, 44, 47, 48, 50, 51, 52, 54, 55, 57, 61, 63, 64, 65, 66, 72, 79, 83, 84, 86, 102, 114, 119, 126, 139, 141 y Décimo Tercero Transitorio, de esa Ley, para contribuir a garantizar el pleno ejercicio, respeto, protección y promoción de sus derechos humanos conforme a lo establecido en la Constitución Política de los Estados Unidos Mexicanos.

## Legislación Estatal

La Constitución Política del Estado Libre y Soberano de Puebla en materia de planeación, en los artículos 103 y 104, dispone que los municipios tendrán personalidad jurídica y patrimonio propio, además de puntualizar las

funciones y servicios públicos que le conciernen. Así mismo, en el artículo 107 establece que en el Estado de Puebla, se organizará un Sistema de Planeación del Desarrollo, de carácter democrático e integrado con los planes y programas de desarrollo de carácter estatal, regional, municipal y especial; así mismo, establece que, el Gobierno del Estado y los de cada municipio determinará los mecanismos para incorporar las aspiraciones y las demandas de los diversos sectores para que se incorporen a los planes y programas que correspondan; y señala que los gobiernos municipales priorizarán en sus planes municipales de desarrollo la estabilidad financiera que contribuya al crecimiento económico y al empleo.

Por otra parte, la Ley de Planeación para el Desarrollo del Estado de Puebla establece en el artículo 4 que los principales objetivos de ese ordenamiento son organizar un Sistema de Planeación del Desarrollo, el cual será democrático y que se integrará con los planes y programas de desarrollo de carácter estatal, regional, municipal, especial, sectorial e institucional; normar las directrices para el diseño, elaboración y operación de los instrumentos del proceso de planeación; establecer los sujetos obligados, las autoridades y órganos competentes y sus atribuciones, así como los sectores de la sociedad que pueden participar de manera integral en el proceso de planeación; establecer los principios y etapas a las que debe ajustarse el proceso de planeación; determinar los instrumentos del proceso de planeación que permitan a los Gobiernos del Estado y de los Municipios establecer un plan de trabajo en beneficio de la sociedad que se integrará con los planes y programas de desarrollo de carácter estatal, regional, municipal y especial.

Así mismo, el artículo 9, establece las atribuciones de los Titulares de las Dependencias y Entidades integrantes de la Administración Pública Estatal, y en su caso de la Administración Pública Municipal, en el ámbito de sus respectivas competencias dentro del proceso de planeación. Igualmente, el artículo 11 señala que los Ayuntamientos

“Unidos y Transformando”



deberán asegurar la implementación del Sistema Estatal de Planeación Democrática en el ámbito municipal; así como impulsar y promover la participación social en el proceso de planeación para el desarrollo municipal, instruir la elaboración del Plan Municipal de Desarrollo y someterlo a aprobación del Ayuntamiento e implementar el Sistema de Evaluación del Desempeño para el Plan Municipal de Desarrollo.

De igual forma, el artículo 12 establece que las y los Presidentes Municipales tendrán las atribuciones de vigilar la implementación del Sistema Estatal de Planeación Democrática en el ámbito municipal y conducir el proceso de planeación en su municipio, tomando en

consideración la participación social; instruyendo la elaboración del Plan Municipal de Desarrollo y someterlo a aprobación del Ayuntamiento e implementar el Sistema de Evaluación del Desempeño para el Plan Municipal de Desarrollo en mención.

Los artículos 21, 22, 23, 24 y 25, enuncian cómo se compone el proceso de planeación, el cual se refiere al diseño, elaboración y vinculación de las acciones y recursos necesarios para la operación de los Planes Municipales de Desarrollo y derivados del Plan Estatal de Desarrollo, que conduzcan la actividad de los Municipios, lo anterior en apego a los artículos 35, 37 y 38. En este sentido, el artículo 27 fracción II y 28 define que el Plan Municipal de Desarrollo es el documento que establece los principios básicos sobre los cuales se llevará a cabo la Planeación del Desarrollo Municipal y que servirá para orientar el funcionamiento de la Administración Pública Municipal. Además, el artículo 28 fracción II, establece los criterios para la formulación del Plan

Municipal de Desarrollo; en conjunto con el artículo 30, el cual señala que las consideraciones y proyecciones a largo plazo que podrán incluir el Plan Municipal de Desarrollo se establecerán conforme a los acuerdos y tratados internacionales, así como a las leyes federales.

El presente Plan Municipal de Desarrollo es obligatorio para la Administración Pública Municipal a partir de su entrada en vigor, según lo dispuesto por el artículo 31.

De acuerdo con lo establecido en los artículos 41,42, 43,44,45,46,47,48 y 51, mismos que se refieren a las etapas del proceso de planeación con un enfoque multimodalidad por los diferentes elementos cuantitativos y cualitativos que garantizan el desarrollo idóneo de las etapas de investigación. Así mismo, los artículos 76 y 77, este instrumento se formuló en atención a mecanismos de participación, los procedimientos con los que cuentan los sectores de la sociedad a fin de expresar sus ideas, opiniones, necesidades y demandas como base para la integración e instrumentación de este Plan Municipal de Desarrollo.

## Legislación Local

La Ley Orgánica Municipal, en el artículo 78 fracción VI y VII contempla las atribuciones de los Ayuntamientos en materia de planeación; como lo son aprobar y mandar al Ejecutivo, para su publicación en los términos legales, el Plan Municipal de Desarrollo que corresponda a su ejercicio constitucional y derivar los programas de dirección y ejecución en las acciones que sean de su competencia, impulsando la participación ciudadana y coadyuvando a la realización de programas regionales de desarrollo, e instituir los órganos de planeación y determinar los mecanismos para su funcionamiento, estableciendo sistemas continuos de control y evaluación del Plan Municipal de Desarrollo; así mismo, dictar los acuerdos que correspondan para cumplir con los objetivos, estrategias y líneas de acción derivadas de los Planes Regional, Estatal y Nacional de Desarrollo, en lo correspondiente al Municipio.

“Unidos y Transformando”



Esta Ley estipula, además en los artículos del 101, 102, 103, 104, 105, 106, 107, 108, 109, 110, 114, 115, 116 y 117, que la planeación municipal es obligatoria y debe llevarse a cabo como un medio para hacer más eficaz el desempeño de la responsabilidad de los Ayuntamientos, sus Dependencias y sus Entidades Administrativas, en relación con el desarrollo integral del Municipio, debiendo tener en todo momento a la consecución de los fines y objetivos políticos, sociales, culturales y económicos

contenidos en las leyes vigentes, así como a servir a los altos intereses de la sociedad, con base en el principio de la participación democrática de la sociedad.

De igual forma, se señala la necesidad de identificar las previsiones sobre los recursos que serán asignados a tales fines, los instrumentos, responsables y plazos de su ejecución, y los lineamientos de política global, sectorial y de servicios municipales, además de establecer los programas de la Administración Pública Municipal.

## Valores y Principios

Este apartado del Plan Municipal de Desarrollo se reviste de una muy significativa importancia; el sistema de valores de este Plan Municipal de Desarrollo constituye una representación de la norma que regirá y conducirá el comportamiento de las personas servidoras públicas en la Administración Municipal. Construir una adecuada organización y ambiente de respeto a estos valores institucionales serán determinantes para materializar el modelo de gobierno propuesto, así como la vertiente sobre la que se edificará el marco estratégico de actuación.

En este sentido, la definición del sistema de valores se convierte en la oportunidad de diseñar una forma de vida institucional que permitirá un ejercicio público congruente, es imperativo cimentar una nueva ética pública cuyo objetivo principal de la recuperación de la confianza de la sociedad en sus autoridades y el compromiso de un buen desempeño de servidoras y servidores públicos con el objeto de devolverle el sentido ético al servicio público e impulsar la cultura de la integridad para una convivencia pacífica, cívica, con justicia, dignidad y seguridad.

Al respecto es importante mencionar que esta propuesta conceptual advierte que será indispensable desarrollar un marco normativo, a través del cual sea posible el diferenciar entre los principios, valores y reglas de integridad fundamentales en la materia, así como el diseño de los mecanismos conductores de la misma.

“Unidos y Transformando”



## Valores

(Fuente: SPF. Subsecretaría de Planeación con información del Código de Ética y las Reglas de Integridad para el Ejercicio de la Función Pública del Estado de Puebla.)

**Valor institucional.** Las instituciones públicas tienen como principal objetivo aportar seguridad jurídica e institucional para fomentar el crecimiento económico (sociedad del bienestar y sociedad del aprendizaje).

**Economía.** Los servidores públicos deberán administrar los bienes, recursos y servicios públicos con legalidad, austeridad y disciplina, satisfaciendo los objetivos y metas a los que estén destinados, siendo estos de interés social.

**Igualdad de género.** Garantizar que mujeres y hombres accedan a los bienes y servicios, programas, beneficios institucionales y empleos públicos, en igualdad de circunstancias con lenguaje incluyente y no sexista en toda comunicación oficial.

**Igualdad y no discriminación.** Conducirse sin distinción, exclusión, restricción o preferencia basada en el origen étnico, nacionalidad, color de piel, cultura, sexo, edad, discapacidad, condición social, económica, de salud, jurídica, credo, apariencia física, características genéticas, embarazo, orientación sexual, identidad o filiación política, estado civil, lengua u otras análogas.

**Interés público.** Anteponer el interés superior de la colectividad al particular.

**Liderazgo.** Los servidores públicos asumirán la responsabilidad del empleo encomendado, sirviendo de guía para el desarrollo de la función pública.

**Respeto de los derechos humanos.** Los servidores públicos deberán respetar, difundir y proteger los derechos humanos de conformidad con los principios de universalidad, interdependencia, indivisibilidad, y progresividad.

**Respeto.** Deberán conducirse con austeridad, otorgando un trato digno y cordial a las personas en general, considerando sus opiniones, ideas y actitudes.

**Equidad de género.** Garantizar en el desempeño de sus funciones las mismas condiciones en igualdad, dando un trato justo en apego a lo dispuesto en la normatividad aplicable a cada persona.

**Transparencia.** Otorgar la información pública en apego a la normatividad aplicable.



### Principios:

(Fuente: Código de Ética, y las Reglas de Integridad para el Ejercicio de la Función Pública)

**Legalidad.** El Servidor Público hace sólo aquello que las normas expresamente le confieren y en todo momento somete su actuación a las facultades que las leyes, reglamentos y demás disposiciones jurídicas atribuyen a su empleo, cargo o comisión, por lo que conoce y cumple las disposiciones que regulan el ejercicio de sus funciones, facultades y atribuciones.

**Honradez.** El Servidor Público se conduce con rectitud sin utilizar su empleo, cargo o comisión para obtener o pretender obtener algún beneficio, provecho o ventaja personal o a favor de terceros, ni buscar o aceptar compensaciones, prestaciones, dádivas, obsequios o regalos de cualquier persona u organización, debido a que está consciente que ello compromete sus funciones y que el ejercicio de cualquier cargo público implica un alto sentido de austeridad y vocación de servicio.

**Lealtad.** El Servidor Público corresponde a la confianza que el Ayuntamiento le ha conferido; tiene una vocación absoluta de servicio a la sociedad, y satisface el interés superior de las necesidades colectivas por encima de intereses particulares, personales o ajenos al interés general y bienestar de la población.

**Imparcialidad.** El Servidor Público brinda a la ciudadanía, y a la población en general, el mismo trato, sin conceder privilegios o preferencias a organizaciones o personas, ni permitir que influencias, intereses o prejuicios indebidos afecten su compromiso para tomar decisiones o ejercer sus funciones de manera objetiva.

**Eficiencia.** El Servidor Público actúa en apego a los planes y programas previamente establecidos y optimiza el uso y la asignación de los recursos públicos en el desarrollo de sus actividades para lograr los objetivos propuestos.

**Transparencia.** El Servidor Público en el ejercicio de sus funciones privilegia el principio de máxima publicidad de la información pública, atendiendo con diligencia los requerimientos de acceso y proporcionando la documentación que genera, obtiene, adquiere, transforma o conserva; y en el ámbito de su competencia, difunde de manera proactiva información gubernamental, como un elemento que genera valor a la sociedad y promueve un gobierno abierto, protegiendo los datos personales que estén bajo su custodia



## Principios de la Agenda 2030 para el Desarrollo Sostenible.

Principio	Definición
<b>Enfoque de derechos humanos y género</b>	La Agenda 2030 hace un claro llamado a “no dejar a nadie atrás” y con ello a adoptar el enfoque de derechos humanos, que pone en el centro del análisis las necesidades, derechos y capacidades de las personas. Este análisis considera la atención a los grupos prioritarios y sus derechos humanos, en particular la perspectiva de género como un elemento medular de la afectación a los derechos humanos. Para entender qué supone este principio, se deben evaluar cinco factores clave: Vulnerabilidad sociocultural, Vulnerabilidad geográfica, Vulnerabilidad institucional, Vulnerabilidad socioeconómica, Vulnerabilidad ambiental.
<b>Integralidad del desarrollo sostenible</b>	La Agenda 2030 concibe la integralidad como un principio básico para construir el desarrollo sostenible. El análisis de política pública se centra en construir un enfoque explicativo y de integralidad, es decir, de una perspectiva de interdependencia entre las causas multisectoriales y estructurales que han generado los grandes problemas del desarrollo. El enfoque multidimensional de la Agenda 2030 supone armonizar la dimensión social, económica y ambiental en todos los niveles del diseño estratégico, asegurando que el logro de los objetivos de una dimensión genere los menores impactos negativos sobre otras dimensiones del desarrollo.
<b>Gestión por Resultados para el Desarrollo</b>	La Agenda 2030 reconoce que la Gestión por Resultados para el Desarrollo es el camino para asegurar que los procesos, productos y servicios contribuyan al logro de resultados encaminados al desarrollo. El análisis se centra en asegurar un enfoque de largo plazo, encaminado a propiciar contextos auténticos de desarrollo sostenible, basados en resultados y no en procesos inerciales.
<b>Adaptación del marco de resultados de la Agenda 2030</b>	La Agenda 2030 establece un marco de resultados para el logro del desarrollo sostenible mediante los ODS, las metas de los ODS y sus indicadores. En la declaratoria, se señala la importancia de adaptar el marco de resultados de esta Agenda a los contextos locales, respetando y priorizando las condiciones y capacidades propias del entorno del plan o programa público.

Fuente: PNUD, México 2019.





## Misión

El Ayuntamiento del Gobierno Municipal de Xicotepec, es una institución que busca, a través de los servicios que se ofrecen, atender las demandas prioritarias de sus Habitantes; siendo un Gobierno Transparente, Honesto, Eficiente y Cercano a la Gente, con un verdadero sentido social; Buscando el Bienestar y la Prosperidad de sus Gobernados, mediante una correcta administración de los recursos y una adecuada evaluación de los resultados, dentro del marco jurídico correspondiente.

## Visión

Xicotepec, será un municipio con alto desarrollo social, económico, político y cultural, donde los habitantes sean el centro del desarrollo del municipio, con una mejor calidad de vida, con valores y sobre todo orgullosos de su herencia histórico y cultural, impulsor de la participación organizada y comprometida, acompañada de un gobierno municipal eficiente, honesto, con autonomía financiera y profesionalizado, que trabaje en armonía con la sociedad, que promueva y defienda los valores de la familia, el respeto y la legalidad, formando mejores ciudadanos para vivir en un ambiente de tranquilidad con justicia social; con la convicción de preservar el medio ambiente y el compromiso de ofrecer servicios de calidad que satisfagan las expectativas de los habitantes.

“Unidos y Transformando”





## Metodología

Para poder llegar a este Plan ha sido necesario recurrir a diversas fuentes oficiales de información, primero para establecer un correcto Diagnóstico, con datos obtenidos del Censo 2020, y otros; asimismo mucha de la información aquí reunida proviene de propuestas hechas por la población y recibidas durante el Periodo de Campaña, del Proceso Electoral, dicha información, fue ya actualizada directamente en los lugares donde se originó, mediante Foros de Consulta a los cuales fue convocada toda la población para abordar la temática correspondiente a cada uno de los Ejes de Gobierno, de esta manera fue posible establecer la situación social y económica prevaleciente en el Municipio, percatándonos de cuáles son sus carencias y necesidades, al igual que de los recursos, tanto naturales como humanos con que cuenta, mismos que adecuadamente utilizados pueden aportar soluciones a los campos de oportunidad que se detectaron en el diagnóstico realizado en el Municipio.

Del mismo modo cada uno de los servidores públicos del actual Gobierno Municipal, a través de la presentación de sus Programas Basados en Resultados, han podido realizar propuestas a incluir en este plan, las cuales han sido consideradas oportunamente.

La intención primordial de este plan es mejorar las condiciones de las que debe gozar un individuo, a fin de mejorar la Calidad de Vida y el Bienestar Social de la población, identificando objetivos que tengan como factor común el que sean realizables tomando en cuenta el tiempo, costo y utilidad.

Con los objetivos propuestos, se han planteado los ejes rectores, temáticas, estrategias y líneas de acción para llevarlos a cabo, de esta manera se acredita la participación de la población en la selección y priorización de obras, así como la jerarquización e integración de programas y proyectos.

Es muy importante destacar que esta es la **Versión Actualizada del Plan Municipal de Desarrollo de Xicotepéc 2024-2027**, misma que busca alinearse a los objetivos, estrategias, y prioridades del desarrollo integral, equitativo, incluyente y sostenible que plantea el **Plan Nacional de Desarrollo 2024-2030**; en ese mismo sentido, se han tomado en cuenta los ejes estratégicos y componentes del **Plan Estatal de Desarrollo 2024-2030**.

La metodología aplicada para la elaboración del Plan Municipal de Desarrollo (PMD) de Xicotepéc, se sustenta en la utilización de diversos enfoques, instrumentos y conceptos complementarios como parte de una estructura lógica-metodológica y que a continuación se detallan:

### a) Marco Lógico:

Se constituye como una herramienta idónea para la elaboración de proyectos estratégicos como el Plan Municipal de Desarrollo, aprovechando las técnicas e información disponibles para planear. El Marco Lógico tiene como ventajas competitivas las siguientes:

“Unidos y Transformando”





- ✓ Realizar un análisis sistemático y real de la situación que da origen al plan.
- ✓ Incorporar los factores críticos de éxito que influyen en el desarrollo del Municipio.
- ✓ Priorizar los procesos sustantivos que pretende atender el plan.
- ✓ Fortalecer la alineación de objetivos, estrategias y líneas de acción del plan.
- ✓ Eficientar el proceso de control y evaluación de la gestión municipal.
- ✓ Contribuir a una mayor transparencia y rendición de cuentas.

#### **b) Planeación Estratégica:**

Es el proceso anticipado de decisión sobre la construcción del presente y futuro deseado y posible, permitiendo orientar todas las acciones de la Administración Municipal en la definición de objetivos, estrategias, líneas de acción e indicadores, partiendo del diagnóstico-base en la búsqueda de resultados efectivos y su alineación con los objetivos estructurados en la planeación nacional y estatal.

#### **c) Enfoque Poblacional:**

Permite identificar la dinámica demográfica y comprender las tendencias en los años futuros considerando el desarrollo territorial, local y urbano. El enfoque poblacional como parte integrante de la metodología para la elaboración del PMD es un factor determinante para la configuración y desarrollo territorial del Municipio, la demanda y oferta de servicios públicos, la infraestructura urbana y el empleo en el corto, mediano y largo plazo; contribuyendo con ello en una planificación ordenada del Municipio potencializando las posibilidades de desarrollo sostenido y sustentable del mismo.

#### **d) Construcción de la Matriz de Indicadores de Resultados:**

Un indicador es un instrumento que provee evidencia de una determinada condición o el logro de ciertos resultados. Esta información puede cubrir aspectos cuantitativos y cualitativos sobre los objetivos de un programa o proyecto.

La Matriz de Indicadores para Resultados (MIR) se ha constituido en la base para el diseño de indicadores en México. La Metodología de Marco Lógico (MML) — plataforma para la construcción de la MIR— permite alinear los objetivos de los programas presupuestarios con los objetivos estratégicos de las dependencias y entidades federales y con el Plan Nacional de Desarrollo. La MIR es un instrumento clave para la planeación dado que proporciona información para el monitoreo y evaluación de resultados.



#### **e) Definición de Prioridades:**

Para ello se toman como base: El diagnóstico municipal; los datos estadísticos; los foros de consulta ciudadana y demás escenarios proyectados, para concentrar la información procesada y así priorizar los problemas y necesidades que sustentan los objetivos y estrategias de la Administración Municipal durante su gestión.

#### **f) Marco Jurídico:**

El marco Jurídico en su contexto se erige como la base fundamental, sobre la cual los preceptos legales sustentan el actuar de la gestión pública municipal, tomando como marco normativo la Constitución Política de los Estados Unidos Mexicanos, la Constitución Política del Estado Libre y Soberano de Puebla, la Ley Federal de Planeación, la Ley de Planeación para el Desarrollo del Estado de Puebla, la Ley Orgánica Municipal y demás legislación aplicable.

#### **g) Sistematización de la Información:**

En este apartado se encuentran todas las fuentes de información estadística y sociodemográfica para la realización del diagnóstico municipal, base fundamental para la elaboración del PMD, los sitios son: [www.coteigep.puebla.gob.mx](http://www.coteigep.puebla.gob.mx) y [www.coespo.pue.gob.mx](http://www.coespo.pue.gob.mx), así como el INEGI, por citar los más relevantes.

#### **h) Propuestas y alternativas:**

En este apartado se estructuran y elaboran los instrumentos de soporte administrativo (Matrices), conteniendo las propuestas y alternativas que buscan dar solución efectiva a los problemas y necesidades detectados en el apartado anterior.

#### **i) Seguimiento y monitoreo:**

Se establecerá una estrategia de monitoreo y evaluación, mediante un mecanismo de vinculación intergubernamental (estatal y municipal), que dé únicamente seguimiento y apoyo previa solicitud del Municipio a las actividades de planeación para la elaboración del PMD.



# RESULTADOS DE LOS MECANISMOS DE PARTICIPACIÓN CIUDADANA

La construcción del Plan Municipal de Desarrollo 2024–2027 del H. Ayuntamiento de Xicoteppec se sustentó en un proceso participativo amplio, plural e incluyente, en congruencia con los principios constitucionales de democracia, transparencia y rendición de cuentas, así como con lo dispuesto por la Ley de Planeación para el Desarrollo del Estado de Puebla.

## 1. Foros de Consulta Ciudadana

Se llevaron a cabo cinco foros de consulta ciudadana en diferentes puntos estratégicos del municipio, incluyendo tanto zonas urbanas como rurales, con el fin de garantizar la inclusión territorial y social. En estos espacios participaron ciudadanos de los diferentes sectores sociales.

## 2. Grupos Focales (Focus Group)

Se realizaron ocho sesiones de grupos focales, dirigidas a sectores específicos de la población: mujeres, jóvenes, personas adultas mayores, personas con discapacidad, comunidades indígenas, productores rurales, empresarios locales y representantes de instituciones educativas.

## 3. Encuestas Ciudadanas

Se aplicaron encuestas, tomando en consideración la fórmula estadística estándar:

$$n = \frac{Z^2 \cdot p \cdot (1 - p)}{e^2} \cdot \frac{N}{N - 1 + \frac{Z^2 \cdot p \cdot (1 - p)}{e^2}}$$



Donde:

N = Tamaño de la Muestra

N = Población Total

Z = Valor Z según el Nivel de confianza (1.96 para 95%)

P = Proporción esperada (0.5 para Máxima variabilidad)

e = Margen de error

El resultado de la formula sugirió que el mínimo de encuestas a realizar, tomando como base los 88,153 era de 383 encuestas, sin embargo, para disminuir el porcentaje de error a solo  $\pm 2\%$ , se consideró hacer 2000 encuestas.

Las encuestas fueron distribuidas proporcionalmente entre las juntas auxiliares y colonias del municipio. Las encuestastas se enfocaron en conocer la percepción ciudadana respecto a los servicios públicos, el desempeño institucional, las prioridades de desarrollo y la calidad de vida.

### ***Resultados del Proceso Participativo***

A continuación, se presentan algunos de los resultados obtenidos mediante los instrumentos de participación ciudadana:



## TEMAS MAS MENCONADOS EN LOS EJERCICIOS DE PARTICIPACIÓN CIUDADANA

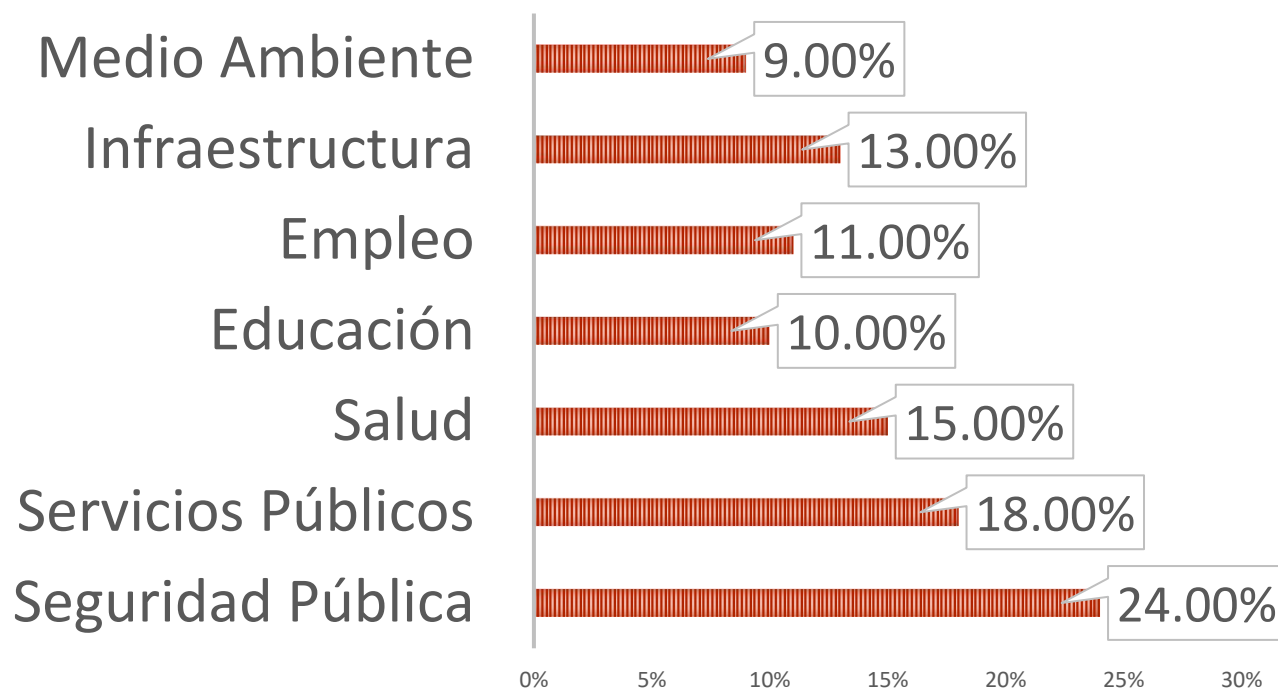


Figura 1. Temas más mencionados en encuestas ciudadanas.



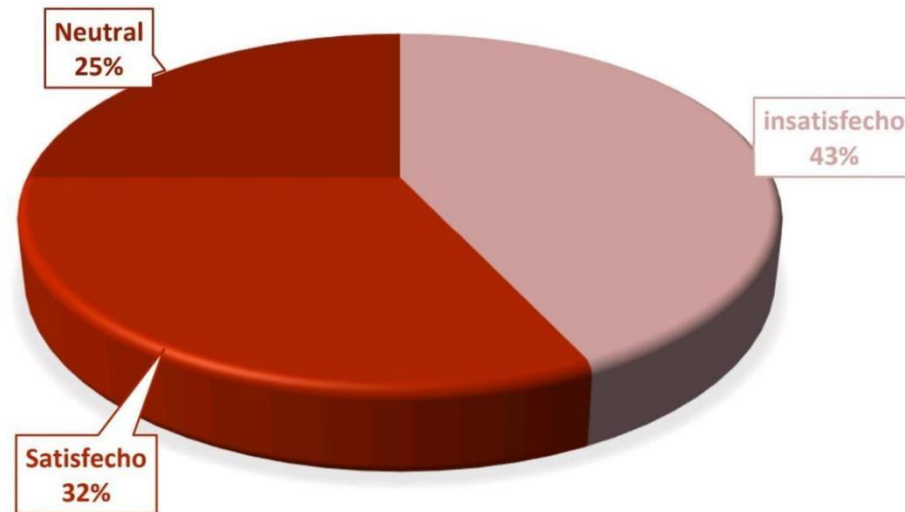


Figura 2. Nivel de satisfacción con los servicios públicos.

### Compromiso Institucional

El Gobierno Municipal de Xicotepec reitera su compromiso con la participación ciudadana como eje transversal de la gestión pública, promoviendo mecanismos permanentes de consulta, evaluación y rendición de cuentas durante todo el periodo de gobierno.



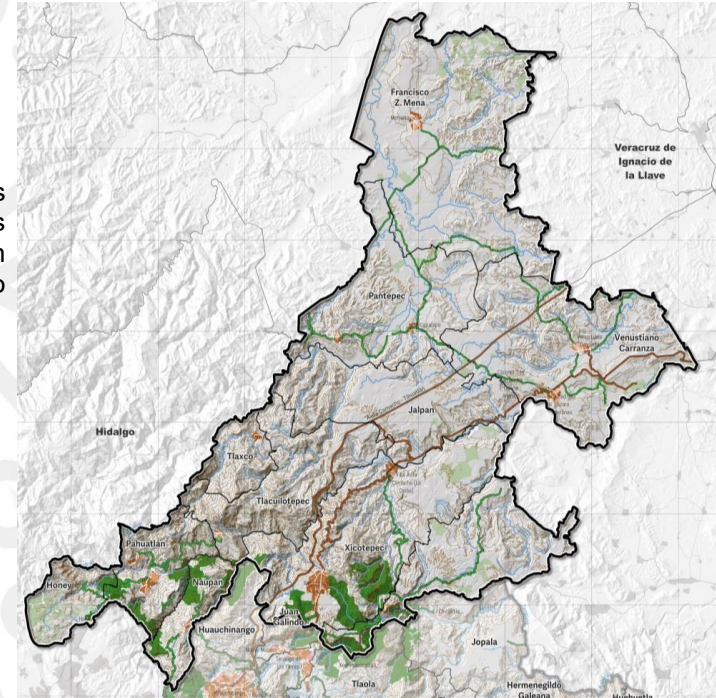
## Entorno y Diagnóstico Municipal

### ENTORNO

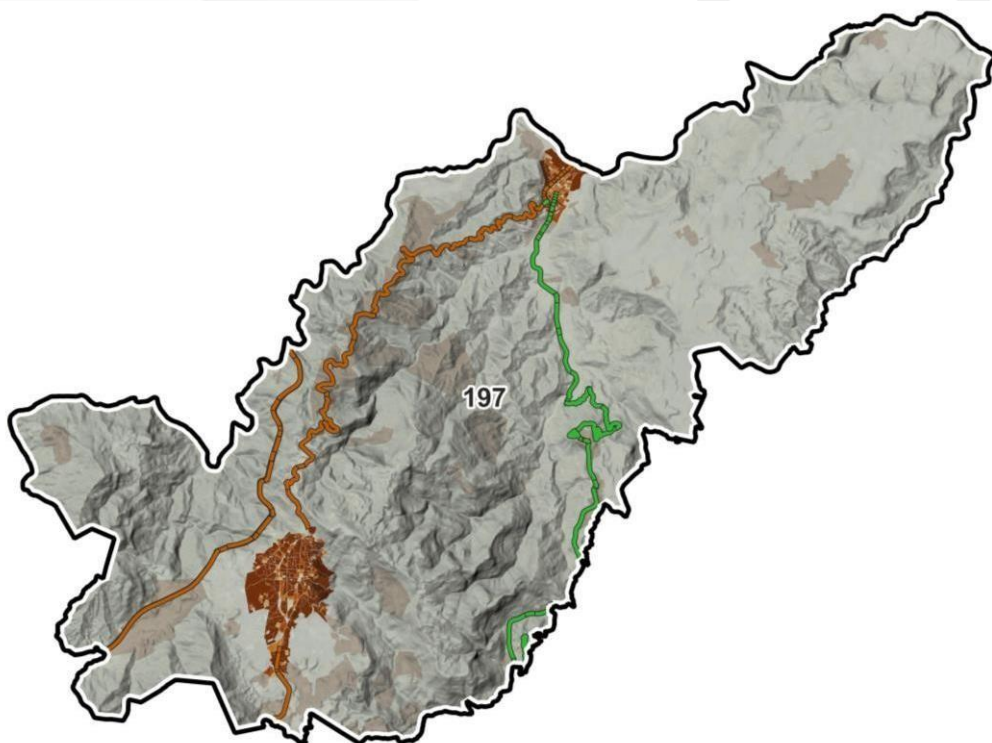
El municipio de Xicoteppec se localiza en la parte noroeste del Estado de Puebla, sus coordenadas geográficas son los paralelos 20° 14' 18" y 20° 26' 12" de latitud norte y los meridianos 97° 45' 00" y 98° 03' 06" de longitud occidental. Derivado de su posición geográfica, el Municipio de Xicoteppec limita al norte con Jalpan, al Sur con Juan Galindo y Zihuateutla; al Oeste con Zihuateutla y al Poniente con Tlacuilotepec.

Adicionalmente, el municipio se encuentra cercano a importantes macro regiones turísticas definidas alrededor de los siguientes polos de desarrollo: Puebla, Ciudad de México, Pachuca, Tulancingo y Tula en Hidalgo y Tlaxcala.

Lo anterior le da la oportunidad de estar cerca de un mercado potencial de visitantes nacionales muy grande y puede integrarse a las ofertas turísticas de estos polos, además de lo que implica ser colindante de los espacios de distribución de productos básicos más importantes del país.







## A. Territorial

El municipio cuenta con una superficie de 313.48.302 kilómetros cuadrados, los cuales lo ubican en el lugar número 34 con respecto a los demás municipios del Estado, en cuanto a su extensión territorial.

Las juntas auxiliares del municipio son las siguientes:

**Villa Ávila Camacho.** La principal actividad económica es la cafeticultura, su número de habitantes aproximado es menor a las 10,000 personas, cuenta con una distancia aproximada a la cabecera municipal de 30 km.

**Tlaxcalantongo.** Su principal actividad económica es la cafeticultura, su número de

habitante aproximado es de 2,200. Tiene una distancia aproximada a la cabecera municipal de 35.5 km.

**San Agustín Atlihuacan.** De igual forma, su principal actividad económica es la cafeticultura, mientras que su número aproximado de habitantes es de 2,000 personas. Se encuentra ubicado a una distancia aproximada a la cabecera municipal de 30 km.

**San Isidro.** Su principal actividad económica es la cafeticultura, mientras que su número de habitantes aproximado es de 600, se encuentra ubicado a una distancia de 3 km de la cabecera municipal.

**Gilberto Camacho.** De igual forma, su principal actividad económica es el resultado de la cafeticultura, el número de habitantes aproximado es de 1,200, encontrándose ubicado a 30km de la cabecera municipal.

**Santa Rita.** La actividad económica preponderante es el café, mientras que el número aproximado de habitantes se sitúa en los 1400, se encuentra ubicado a 30km de la cabecera municipal



**San Antonio Ocopetlatlán.** De igual forma, su principal actividad económica deriva del sector cafetalero, mientras que su número de habitantes aproximado es de 900 personas; se encuentra ubicado a 10 km de la cabecera municipal.

**San Pedro Itztla.** Su principal actividad económica es la cafecultura, residiendo en dicha localidad cerca de los 900 habitantes, se encuentra ubicado a 5km de la cabecera municipal.

**Tlapehuala.** La principal actividad económica de esta localidad es la cafecultura, mientras que su número de habitantes aproximado es de 540 y se encuentra ubicado a una distancia de 12 km de la cabecera municipal.

**Jalapilla.** La principal actividad económica es la cafecultura, se encuentra habitado por aproximadamente 550 personas y se encuentra ubicado a 17km de la cabecera municipal.

## **B. Orografía de la Localidad.**

La Localidad se encuentra ubicada entre dos regiones morfológicas de la cota 1,000 hacia el noroeste, al declive del Golfo, y de la misma cota hacia el sureste a la Sierra Negra. El declive del Golfo pertenece a la zona septentrional de la Sierra Norte hacia la llanura costera del Golfo y se caracteriza por contar con numerosas chimeneas volcánicas y lomas aisladas; en tanto que la sierra norte o sierra de Puebla, se encuentra compuesta por sierras más o menos individuales, paralelas, comprimidas unas contra las otras y suelen formar grandes o pequeñas altiplanicies que aparecen frecuentemente escalonadas hacia la costa.

La porción occidental del Municipio es bastante accidentada; presenta constantes ascensos y descensos que muestran, sin embargo, una tendencia a declinar abruptamente hacia donde pasa el río San Marcos. Destacando una serie de cerros y sierras pequeñas, aunque cabe destacar zonas planas, como, por ejemplo, donde se asienta nuestra Localidad. La altitud de Xicotepéc puede oscilar entre 200 y 1,600 metros.

## **C. Hidrografía de la Localidad.**

Xicotepéc se encuentra localizado en la región hidrológica de Tuxpan – Nautla, en la cuenca del Río Cazones y el Río Tecolutla, ubicado en la subcuenca del Río San Marcos y del Río Necaxa, contando con las corrientes de agua perennes como el Alseseca, Cilima, El Higuero, San Marcos y Xolintla, mientras que con corrientes intermitentes como Santa Luz.



## D. Historia.

### ÉPOCA DE CULTURA AUTÓCTONA.

La tribu totonaca, ya había logrado asentarse en el centro y norte del Estado de Veracruz y fundado el reino de Totonacapan con su centro principal en el Tajín, y algunos subalternos en Meteyuca (Matlaltoyuca) Tuzapan, Cuetzalan y Apantilla, extendiendo su dominio hasta Xicoteppec, porque hasta aquí se enseñoreó el papán real de cola amarilla y su presencia en estas latitudes significó el límite del reino Totonaco.

Los nahuatlacas, que se llamaban toltecas, a su paso por este lugar, vieron en el cerro principal un águila, la señal de su andar y se asientan por toda el área. En el 4° mes de panquetzaliztli la primavera del año 1120, Chalchiuhtlatónac declara “Nosotros los toltecas y en el nombre de Xochipilli ocupamos este lugar sagrado que no tiene vivientes afincados para fundar nuestro señorío; y de ahora y para siempre se nombrará Xochipillan, porque aquí llegamos, aquí descansamos, aquí disfrutamos, aquí vivimos en paz, y porque fue escogido por el poderoso Tloque Nahuaque (deidad principal de los pueblos náhuatl).

En 1325 Xicoteppec tributaba al Señorío de los huastecos con capital en Tuxpan, Veracruz y en 1444, a Texcoco hasta 1521 con la caída de Tenochtitlan como figura en el grabado del Teponaztli.

En 1430 el Tlatoani Chicomotecpatl, señor de Xicotépetl formaba parte del consejo privado del señorío de Texcoco, siendo Tlatoani Netzahualcáyotl.

Netzahualcáyotl llega a Xicotépetl con su hijo Cipactli para combatir a los señoríos de los huastecos de Tuxpan, en 1438.

### ÉPOCA COLONIAL.

En 1536 Xicotépetl es nombrado Ayuntamiento Virreinal por el capitán Hernán López de Ávila, siendo el primer alcalde Manuel “El bravo” Maldonado. En 1542 llegan al Señorío de Xicotépetl los frailes agustinos y en 1570 el fraile franciscano Andrés de Olmos designa al San José como patrona de la localidad llamándola San José de Xicoteppec, año que se considera como fundación de Xicoteppec.

En 1572 se concluye la construcción del primer santuario cristiano consagrado a San Juan Bautista tras la quema del primer templo adjudicando a San José, razón por la cual la Ciudad de Xicoteppec de Juárez ostenta dos santos patrones.





En el año de 1572, Don Miguel del Águila, nieto de Coatli, asume el cargo de Gobernador y es considerado el autor intelectual del Códice de Xicotepec encontrado en Cuaxicala. Alonso Villanueva, alcalde Mayor de Huauchinango, hace entrega del pictograma considerado, el Escudo de Armas de Xicotepec y su respectiva descripción en 1609.

## ÉPOCA DE INDEPENDENCIA.

Participación del pueblo de Xicotepec en algunas batallas:

- En 1810 durante de la independencia de México bajo el mando del general José Francisco Osorno.
- En 1847 durante la intervención norteamericana bajo el mando del Capitán Rafael Cabrera.
- En 1862 y 1867 en la batalla de Puebla, durante la invasión francesa bajo el mando del General Cástulo Alatríste y durante el asalto a Puebla bajo las órdenes del General Rafael Cravioto.

Xicotepec, adquiere el título de Municipio en 1861 mediante un decreto emitido por Miguel C. Alatríste, Gobernador de Puebla.

## ÉPOCA MODERNA.

- En 1895, es instituido el nombre de Villa Juárez a esta localidad.
- En 1904 y 1931 fueron inaugurados los dos primeros Quioscos de Xicotepec.
- En 1920 es asesinado en Tlaxcalantongo, Puebla el General Venustiano Carranza y velado por tres días en Villa Juárez.
- Por decreto del gobernador Fausto M. Ortega, en 1960 la localidad adquiere la categoría de Ciudad ostentando el nombre oficial de Xicotepec de Juárez.
- El antropólogo francés Guy Stresser-Pean, en 1996, durante las festividades a la deidad Xochipilli, presenta la interpretación y estudio del Códice de Xicotepec.
- Para beneplácito del pueblo de Xicotepec de Juárez, en el año 2010 es develada la imagen de la Monumental Virgen de Guadalupe.
- En el año 2012, la Secretaría de Turismo Federal otorga el nombramiento de “Pueblo Mágico” a Xicotepec de Juárez por la riqueza cultural y natural que convergen en este lugar.

“Unidos y Transformando”

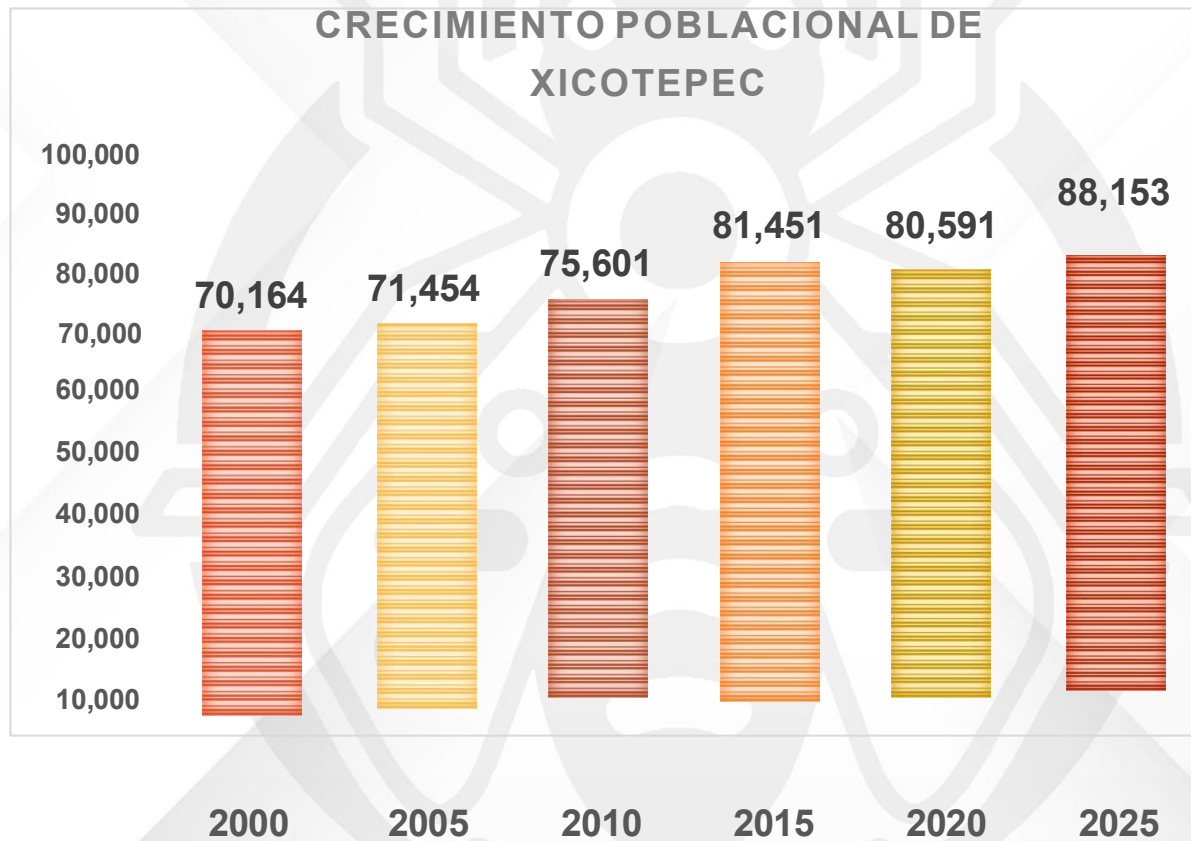




## DIAGNÓSTICO

### A. Población y Condiciones de Vida.

La evolución de la población del Municipio de Xicotepéc se ha mantenido de manera constante en los últimos años, mostrando un crecimiento desde la década de los años noventa, tal y como se muestra en la Grafica siguiente:





De la información proporcionada por el Instituto Nacional de Estadística y Geografía, se desprende que existió un crecimiento moderado de la población en la localidad entre los años de 2000 a 2010, sumando 5,437 lo que representa menos del 10% de variación, situación que se debió entre otros factores a la migración; mismo crecimiento se percibe en la siguiente década de 2010 a 2020, aunque desafortunadamente, en 2020 hubo un decrecimiento, efecto de la Pandemia.

Ahora bien, con respecto de la distribución de la población, esta se estratifica de conformidad con el cuadro siguiente:

DISTRIBUCIÓN DE LA POBLACIÓN 2000 a 2023						
	2000	2005	2010	2015	2020	2023
Hombres	34,047	34,534	36,390	38,757	38,448	41,425
Mujeres	36,117	36,920	39,211	42,698	42,143	45,406
Total	<b>70,164</b>	<b>71,454</b>	<b>75,601</b>	<b>81,455</b>	<b>80,591</b>	<b>86,831</b>

*Fuente.* Instituto Nacional de Estadística y Geografía, INEGI, consultable en <https://www.inegi.org.mx/app/areasgeograficas/?aq=21#>

De la información contenida en anterior tabla, se desprende que el 52.29 por ciento de la población de Xicotepec son mujeres, mientras que el 47.70 por ciento son hombres.

Ahora bien, por lo que respecta a la densidad de habitantes que habitan por kilómetro cuadrado de superficie en el municipio, se cuenta con información de que al año 2010, vivían 242.08 personas, mientras que, en el año 2023, ya existen 282.27 personas por kilómetro cuadrado, lo que representa un aumento de 23.37 por ciento en los últimos 18 años con los que se cuenta información.

INDICADORES DE LA POBLACIÓN 1990 – 2010					
	2005	2010	2015	2020	2023
<b>Densidad de Población del Municipio, (Habitante/Km<sup>2</sup>)</b>	228.80	242.08	260.81	258.06	282.27

*Fuente.* INEGI, Censo de Población y Vivienda, 2020, consultable en <https://www.inegi.org.mx/app/areasgeograficas/?aq=21#>



Con respecto de la condición indígena de las personas que habiten en el municipio, se cuenta con 3,082 personas al año 2020 era población que hablaba alguna lengua indígena mientras que alrededor de 77,509 habitantes de la población no hablaban ninguna lengua indígena.

DISTRIBUCIÓN DE LA POBLACIÓN DE 3 AÑOS Y MÁS, SEGÚN LA CONDICIÓN DE HABLA INDÍGENA – ESPAÑOL			
Indicador	Total	Hombres	Mujeres
Población que habla lengua indígena	3,082	1,559	1,523
Habla español	3,048	1,534	1,514
No habla español	34	25	9

**Fuente.** INEGI, Censo de Población y Vivienda, 2020, consultable en <https://www.inegi.org.mx/app/areasgeograficas/?ag=21#>

Ahora bien, con respecto del número de viviendas habitadas en el Municipio, el Censo de Población y Vivienda del año 2020, concluyó que existen 25, 690 viviendas, de las cuales el 83%, son viviendas Habitadas; hay un total de 20, 913 viviendas particulares., de conformidad con la información siguiente:

Tipos de Vivienda	Número de Viviendas	%
	Habitadas	
Total, Viviendas	25,690	100
Total, Viviendas	21,274	83
Vivienda Particular	21,195	99.62

**Fuente.** INEGI, Censo de Población y Vivienda, 2020, consultable en <https://www.inegi.org.mx/app/areasgeograficas/?ag=21#>



Con respecto de la medición de vivienda, se obtuvo que la mayoría de las viviendas en el Municipio de Xicotepéc cuentan 3 o más Cuartos, con un total de 12,979; mientras d solo hay 3192 viviendas de solo un cuarto.

VIVIENDAS PARTICULARES HABITADAS POR NÚMERO DE CUARTOS 2020		
Número de Cuartos	Número de Viviendas Particulares Habitadas	%
1 cuarto	3192	18.56
2 cuartos	5024	26.88
3 cuartos y más	12979	21.84

**Fuente.** INEGI, Censo de Población y Vivienda, 2020, datos consultables en <https://www.inegi.org.mx/app/areasgeograficas/?ag=21#>

En ese sentido, se calculó la existencia de 9,581 viviendas con cuando menos un dormitorio, representando el 53.29% del total de la vivienda del municipio.

VIVIENDAS PARTICULARES HABITADAS POR NÚMERO DE DORMITORIOS 2020		
Número de Dormitorios	Número de Viviendas Particulares Habitadas	%
1 dormitorios	10,056	47.44
2 dormitorios o más	11,139	52.55

**Fuente.** INEGI, Censo de Población y Vivienda, 2020, datos disponibles para consulta en <https://www.inegi.org.mx/app/areasgeograficas/?ag=21#>



Con respecto de las condiciones de construcción y los materiales empleados por los habitantes de la localidad para sus viviendas, se ha identificado 20,080 viviendas, que representan cerca del 94.47 % de las viviendas del Municipio, cuentan con piso de algún material diferente a la tierra; también tenemos que, el 63% de las viviendas, cuentan con un Techo de Losa de Concreto o Viguetas con Bovedilla. En lo que respecta a los muros 17,093, viviendas, mismas que representan cercal del 81% están construidas con pared de tabique, ladrillo, block, piedra, cantera, cemento o concreto.

Materiales de Construcción de la Vivienda	Número de Viviendas	% del Total de Viviendas Habitadas
Piso de Tierra	1,116	5.53
Piso de Madera, Mosaico u Otro Material	20,080	94.47
Techo de losa de concreto o viguetas con bovedilla	13,384	63
Techo de Lámina Metálica	3,632	17
Techo de Teja o Lamina de Asbesto	2,221	11
Techo con Material Endeble	1,959	9
Pared de tabique, ladrillo, block, piedra, cantera, cemento o concreto.	17,093	81
Pared de madera	1,820	8.6
Pared de Material Endeble	2,283	10.4

**Fuente.** INEGI, Censo de Población y Vivienda, 2020, consulta en <https://www.inegi.org.mx/app/areasgeograficas/?ag=21#>



Por otra parte, casi el 99% de las viviendas particulares de la localidad cuentan con el servicio de energía eléctrica, mientras que cerca del 95% cuentan con servicio de drenaje y el 94% con excusados o sanitarios. Los tipos de servicios con que cuentan las viviendas particulares, de acuerdo con lo señalado en el Censo de Población y Vivienda del año 2020, señala también lo siguiente:

TIPOS DE SERVICIOS CON LOS QUE CONTABAN LAS VIVIENDAS 2020		
Tipo de Servicio	Número de Vivienda	%
Disponen de excusado o sanitario	19907	94
Disponen de Drenaje	20244	95
No disponen de Drenaje	952	5
Disponen de agua entubada de la red pública	19319	92
No disponen de agua entubada de la red pública	1877	8
Disponen de Energía Eléctrica	20926	99
No Disponen de Energía Eléctrica	270	1
Disponen de agua entubada de la red pública, drenaje y energía	18731	88

**Fuente.** INEGI, Censo de Población y Vivienda, 2020, consulta en <https://www.inegi.org.mx/app/areasgeograficas/?aq=21#>



Se sabe que, en la mayoría de las viviendas, el bien material que con más frecuencia cuentan los habitantes, es la televisión, ya que el 85.38 % de las viviendas en el municipio cuentan con dicho bien, mientras que el 65 por ciento cuentan con radio.

Bienes Materiales con que Cuentan las Viviendas Particulares Habitadas según el Censo 2020		
Tipo de Bien Material	Número de Viviendas	%
Radio	12,476	58.86
Televisión	17,390	82.04
Refrigerado	14,879	70.20
Lavador	9,161	43.22
Teléfono	3,994	18.84
Automóvil	3,367	15.89
Computador	3,994	18.84
Teléfono	17,536	82.73
Internet	5,395	25.45
Sin ningún	735	3.47%

**Nota: (\*)** Se refiere a las viviendas particulares habitadas que no cuentan con ninguno de los 9 bienes captados.

**Fuente:** INEGI, Censo de Población y Vivienda, 2020, consulta en

<https://www.inegi.org.mx/app/areasgeograficas/?ag=21#>



Con respecto a la población económicamente activa del municipio, es decir, aquellas personas en edad de trabajar, de uno u otro sexo, que suministran la mano de obra disponible para la producción de bienes y/o servicios de la localidad, se obtuvo que la mayoría de éstos son hombres, mientras que de la población no económicamente activa son mujeres. Lo anterior, de conformidad con la tabla siguiente:

DISTRIBUCIÓN DE LA POBLACIÓN POR CONDICIÓN DE ACTIVIDAD ECONÓMICA, SEGÚN SU GÉNERO. 2020					
Indicadores de participación económica	Total	Hombres	Mujeres	% de Hombres	% de Mujeres
Población Económicamente Activa (PEA)*	38,919	16,334	22,585	42%	58%
Ocupada	38,340	16,216	22,124	42%	57%
Desocupada	579	118	461	0%	1%
Población Económicamente No Activa	22,829	16,614	6,215	43%	16%

Fuente. INEGI, Censo de Población y Vivienda, 2020, consulta en <https://www.inegi.org.mx/app/areasgeograficas/?ag=21#>



En ese sentido, se tiene que la tasa de participación económica es proporcionada en su mayoría por los hombres, es decir en un casi 75% mientras, que el resto, es proporcionada por la actividad de las mujeres. Por otra parte, con respecto de la población, según la condición de asistencia escolar, por grupo, edad y sexo, al año 2010, según el Censo de Población y Vivienda del 2010, se calculaba de la forma siguiente:

POBLACION EN EDAD DE ASISTIR A LA ESCUELA DESDE BASICA HASTA UNIVERSIDAD 2020									
Edad	Población			Condición de asistencia escolar					
				Asiste			No		
	Total	F	M	Total	F	M	Total	F	M
3 a 5	4,526	2,176	2,350	3,068	1,487	1,581	1,458	689	769
6 A 11	9,808	4,838	4,970	4,276	4,718	4,840	250	120	130
12 A 14	4,840	2,369	2,471	4,200	2,217	2,297	326	152	174
15 a 17	4,881	2,404	2,477	3,915	1,944	1,971	966	460	506
18 a 24	9,631	4,969	4,662	3,285	1,675	1,610	6,346	3,294	3,052

Fuente. INEGI, Censo de Población y Vivienda, 2020, consulta en <https://www.inegi.org.mx/app/areasgeograficas/?ag=21#>



La población que no sabe leer y escribir entre los 8 y 14 años, llegó a menos del 3% de la población, Así también, con respecto de la población analfabeta en la población mayor de 14 años, ésta representa en promedio hasta el 8.19 % de la misma, lo anterior de conformidad con lo siguiente:

POBLACIÓN QUE NO SABE LEER Y ESCRIBIR POR EDAD Y SEXO			
GRUPO DE EDAD	TOTAL	MUJERES	HOMBRES
8 a 14	276	121	155
15 en adelante	4,675	2923	1752
Total	4,951	3,044	1,907

Fuente. INEGI, Censo de Población y Vivienda, 2010, consulta en <https://www.inegi.org.mx/app/areasgeograficas/?aq=21#>

Los datos anteriores cobran sentido e importancia en la medida en que establecen los parámetros a partir de los cuales se definen e instrumentan las acciones contempladas en los planes y programas que habrán de acompañar el ejercicio administrativo de la nueva titularidad del ejecutivo municipal.

Si bien, al realizar la comparación con los indicadores 2005 al 2020, éstos se han mejorado, todavía existe gran cantidad de trabajo por realizar y por mejorar con respecto de dichos indicadores que reflejan la pobreza.



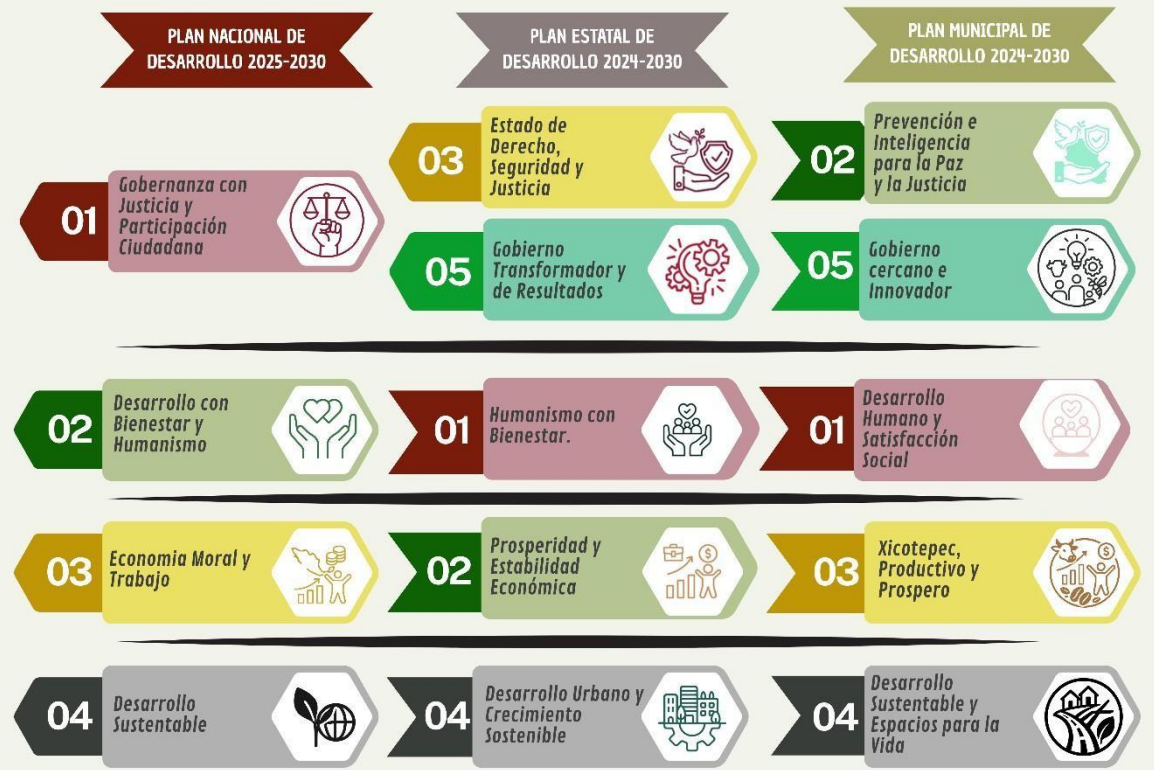
## Alineación a los Planes, Nacional y Estatal de Desarrollo

La alineación entre los Planes de Desarrollo Nacional, Estatal y Municipal es de vital importancia para asegurar la coherencia, eficacia y sostenibilidad de las políticas públicas en todos los niveles de gobierno. Esta articulación permite que los esfuerzos del gobierno federal, los estados y los municipios trabajen en conjunto hacia objetivos comunes, evitando duplicidades, contradicciones o el desperdicio de recursos.

Además, facilita la gestión de recursos financieros y técnicos, ya que muchos programas y fondos federales están condicionados a que los gobiernos locales alineen sus planes y proyectos con los objetivos nacionales. También fortalece la transparencia y la rendición de cuentas, al establecer un marco común de metas e indicadores.

**Alineación Plan Municipal de Desarrollo Xicotepec 2024-2027 con el Plan Nacional de Desarrollo 2025-2030 y el Plan Estatal de Desarrollo 2024-2030**

### EJES GENERALES



“Unidos y Transformando”





Por otro lado, la alineación permite respetar la diversidad regional, ya que los planes estatales y municipales adaptan los lineamientos generales a las necesidades, problemáticas y potencialidades locales, sin perder la conexión con el rumbo nacional. En este sentido, contribuye al desarrollo equilibrado del país

Finalmente, esta coherencia intergubernamental refuerza la gobernanza y la participación ciudadana, al brindar una visión clara del rumbo del país desde lo nacional hasta lo local, promoviendo la corresponsabilidad entre autoridades y sociedad para alcanzar el bien común.

## Alineación Plan Municipal de Desarrollo Xicotepéc 2024-2027 con el Plan Nacional de Desarrollo 2025-2030 y el Plan Estatal de Desarrollo 2024-2030

### EJES TRANSVERSALES

PLAN NACIONAL DE DESARROLLO 2025-2030	PLAN ESTATAL DE DESARROLLO 2024-2030	PLAN MUNICIPAL DE DESARROLLO 2024-2030
<i>Igualdad Sustantiva y Derechos de las Mujeres</i>	<i>Por Amor a Puebla: Temática Mujeres</i>	<i>Amor por Xicotepéc</i>
<i>Innovación pública para el desarrollo tecnológico nacional</i>	<i>Por Amor a Puebla: Temática: Tecnología e Innovación</i>	<i>Innovación Tecnológica Gubernamental</i>
<i>Derechos de las Comunidades Indígenas y Afromexicanas</i>	<i>Por Amor a Puebla: Temática Población Indígena y Afromexicana</i>	<i>Derechos de las Comunidades Indígenas y Afromexicanas</i>



PLAN MUNICIPAL DE  
DESARROLLO 2024-2030



**OBJETIVOS DE DESARROLLO SOSTENIBLE**



## Contribución a la Agenda 2030

México asumió como compromiso de Estado, en el marco del Consejo Nacional de la Agenda 2030 para el Desarrollo Sostenible, los 17 Objetivos de Desarrollo Sostenible (ODS) que se establecen en la Agenda.

La Agenda 2030 convoca a sumar esfuerzos para pensar constantemente el presente y construir un mejor futuro, a partir de tres dimensiones: la social, la económica y la ambiental. Al tomar en cuenta de manera interrelacionada las tres dimensiones, se atienden las necesidades fundamentales del planeta, de México, de Puebla y de Xicotepéc.



En tal sentido, para implementar y dar seguimiento a la Agenda 2030, en México se han incorporado en la Ley de Planeación Nacional los principios del Desarrollo Sostenible, se han creado Organismos de Seguimiento e Implementación (OSI) de la Agenda 2030 en las 32 entidades federativas y en el Ejercicio Fiscal 2018, por primera ocasión se realizó la vinculación entre los Objetivos de Desarrollo Sostenible (ODS) y el Presupuesto de Egresos de la Federación 2018, herramienta que contribuye a la reflexión sobre el financiamiento público de esta Agenda.

Es en este contexto que el Municipio de Xicotepec, en el Presente Plan Municipal de Desarrollo 2024- 2027, da continuidad a los compromisos asumidos con la Agenda 2030 e incorpora las tres dimensiones del Desarrollo Sostenible, vinculando los 17 ODS con las Estrategias Generales del plan y además mejora su mecanismo de presupuestación para orientarlo a resultados con un enfoque sostenible. Lo anterior para que los programas de desarrollo derivados del presente plan contribuyan a los Objetivos de Desarrollo Sostenible descritos textualmente:

1. Reducir la pobreza buscando llegar a la meta propuesta de Fin de la pobreza.
2. Apostar a mejorar las condiciones de vida de la población, buscando llegar a la meta de Hambre Cero.
3. Implementar acciones de Salud y Bienestar garantizando la plena cobertura de dichas acciones para los habitantes del Municipio.
4. Coadyuvar con las autoridades educativas federal y estatal para contar con una Educación de Calidad.
5. Consolidar los principios para la Igualdad de Género y la inclusión de los más vulnerables.
6. Dotar a todas y todos los habitantes de Xicotepec de Agua Limpia y Saneamiento.
7. Impulsar proyectos de generación de Energía Asequible y No Contaminante.
8. Generar condiciones favorables en conjunto con los sectores económicos para que los habitantes del Municipio obtengan un Trabajo
9. Decente y digno y se logre un mayor nivel de Crecimiento Económico.
10. Atraer nueva Industria e impulsar la Innovación de alto valor a través de mejorar la competitividad de Xicotepec mediante el desarrollo de Infraestructura adecuada.
11. Ofrecer alternativas reales, permanentes y de apoyo directo para lograr la Reducción de las Desigualdades.
12. Fortalecer y aplicar estrictamente los instrumentos de planeación territorial y urbana, así como la normatividad establecida para desarrollar un Municipio Sostenible.



13. Generar conciencia mediante acciones de divulgación a toda la población sobre la importancia de adoptar modalidades de Producción y Consumo Sostenibles.
14. Implementar actividades que den ejemplo que el Municipio de Xicotepéc se pone en Acción por el Clima.
15. Implementar acciones que mitiguen la contaminación cualquier afluente agua ya que con esta acción se procuran los ecosistemas de la Vida Submarina.
16. Implementar acciones que mejoren la gestión y la preservación de las áreas naturales protegidas, la biodiversidad y los espacios públicos con áreas verdes como una protección para la Vida de Ecosistemas Terrestres.
17. Promover una sociedad pacífica, inclusiva, con valores y respeto por el orden social que generen Paz, tengan Justicia y cuenten con Instituciones Sólidas, transparentes y que rindan cuentas.
18. Fortalecer los medios en el Gobierno del Municipio para implementar acciones que contribuyan con los 17 Objetivos de Desarrollo Sostenible y propicien alianzas para lograr los objetivos.



# 17

# OBJETIVOS

Para transformar nuestro mundo



## Estructura del Plan

El Plan Municipal de Desarrollo de Xicotepec 2024 – 2027 (PMDX 2024-2027) recoge las peticiones y propuestas realizadas por los grupos de la población de Xicotepec, así como también de las necesidades recogidas durante el proceso de la campaña política. Con una clara misión institucional y una precisa Visión hacia el 2027, el PMDX 2021-2024 integra todas aquellas prioridades que hagan de Xicotepec un Municipio y una ciudad con crecimiento contemporáneo, inteligente e incluyente.

Así también, incorpora las metas de desarrollo, que esta Administración Pública asume lograr, con el propósito de mejorar la calidad de vida y las condiciones de igualdad, inclusión, progreso social y desarrollo integral de todas las personas que habitan, transitan o desempeñan alguna actividad económica o social en Xicotepec.



En este sentido la estructura del PMDX 2024-2027 expresa a través de sus contenidos una parte de la Realidad Municipal, pero agrupados conciben como se ha de cumplir la Visión 2027 a la que este Gobierno Municipal aspira y tiene como meta lograr.

Así el PMDX 2024-2027 se compone de 5 ejes rectores y estará sujeto al Sistema de Evaluación del Desempeño, que permite la correcta programación, ejecución y evaluación de las acciones emprendidas por las diferentes áreas de la administración pública municipal, de acuerdo con lo que establecen las Políticas de Desarrollo de este Plan.

*“Unidos y Transformando”*





# EJE 1.- DESARROLLO HUMANO Y SATISFACCIÓN SOCIAL

## INTRODUCCIÓN

En la búsqueda de un bienestar integral para la ciudadanía, el concepto de Desarrollo Humano y Satisfacción Social se erige como un eje fundamental dentro de la agenda pública de los gobiernos contemporáneos. Este enfoque pone al ser humano en el centro de las políticas públicas, reconociendo que el verdadero progreso de un Municipio no solo se mide por indicadores económicos, sino también por el bienestar social, la calidad de vida y la realización plena de las personas.

El Desarrollo Humano es un concepto amplio que abarca aspectos como la salud, la educación, la seguridad, la igualdad, la participación política y, en general, la libertad de los individuos para vivir una vida plena y digna. Por su parte, la Satisfacción Social hace referencia al grado en que los ciudadanos perciben que sus necesidades y aspiraciones están siendo atendidas por las políticas públicas y por el sistema de gobernanza en su conjunto.

En este eje, planteamos como el gobierno municipal de Xicotepéc va a articular estas dos dimensiones para alcanzar un bienestar social sustentable, tomando en cuenta la integración de políticas inclusivas y la garantía de derechos fundamentales.

## OBJETIVO GENERAL

Situar a las personas en el centro del desarrollo, buscando ampliar sus capacidades y oportunidades, considerando el contexto social, y dando paso a la participación ciudadana en la toma de decisiones, ya que es posible construir para el futuro, no solo para los ciudadanos, sino con los ciudadanos, para juntos lograr superar las dificultades y desafíos, que representa alcanzar un estado de bienestar y satisfacción social.

## TEMÁTICA 1: VIVIENDA

La vivienda es un elemento fundamental para el desarrollo humano, ya que proporciona seguridad, estabilidad y un espacio donde las familias pueden prosperar. Más allá de ser un techo, la vivienda digna es un derecho que garantiza bienestar, salud y calidad de vida. Su acceso es esencial para reducir la desigualdad y promover el desarrollo social y económico.



En el contexto municipal, el acceso a vivienda adecuada implica la implementación de políticas que atiendan las necesidades de los sectores más vulnerables. Esto incluye la rehabilitación de unidades habitacionales y la regularización de asentamientos. A través de estas acciones, se busca reducir el hacinamiento, mejorar las condiciones sanitarias y brindar certeza jurídica sobre la propiedad.

Es fundamental que los programas de vivienda incorporen criterios de sostenibilidad y equidad, promoviendo construcciones amigables con el medio ambiente y accesibles para todos los ciudadanos. De esta manera, se garantiza que las soluciones habitacionales no solo resuelvan necesidades inmediatas, sino que también sean duraderas y respetuosas con el entorno.

## **ESTRATEGIAS Y LÍNEAS DE ACCIÓN.**

### **Estrategia 1: Incrementar la disponibilidad de viviendas dignas y accesibles**

#### **Líneas de acción:**

1. Promover programas de rehabilitación de viviendas mediante convenios con el Gobierno Estatal y Federal.

#### **Indicadores clave:**

- Porcentaje de viviendas rehabilitadas

### **Estrategia 2: Mejorar las condiciones de habitabilidad en viviendas existentes para grupos vulnerables, garantizado un acceso equitativo.**

#### **Líneas de acción:**

1. Implementar programas para la rehabilitación de viviendas atendiendo las necesidades de mujeres jefas de hogar, adultos mayores y personas con capacidades diversas.
2. Gestionar programas de tecnología energética como paneles solares y sistemas de captación de agua pluvial.

#### **Indicadores clave:**

- Número de viviendas rehabilitadas.
- Número de beneficiarios.



### **Estrategia 3: Fomentar la participación ciudadana en los procesos de vivienda**

#### **Líneas de acción:**

1. Promover comités vecinales para supervisar proyectos de vivienda y optimizar la eficiencia, eficacia y calidad en su ejecución.
2. Difundir programas y beneficios relacionados con vivienda a través de campañas informativas en medios de comunicación.
3. Ventanilla de atención y comunicación directa para atender solicitudes ciudadanas.

#### **Indicadores clave:**

- Número de comités vecinales.
- Número de campañas informativas.
- Número de solicitudes atendidas

## **TEMÁTICA 2: SALUD**

La salud es un derecho fundamental que garantiza el bienestar y el desarrollo integral de las personas. En el ámbito municipal, el acceso a servicios de salud de calidad es un pilar esencial para el fortalecimiento del tejido social y el progreso de la comunidad. Por ello, resulta imperativo que el gobierno local desarrolle estrategias claras y eficientes que atiendan las necesidades prioritarias de la población.

En el contexto actual, los municipios enfrentan retos significativos, como la insuficiencia de infraestructura médica, la desigualdad en el acceso a los servicios de salud, y la prevalencia de enfermedades crónicas y transmisibles. Estos desafíos se agravan en comunidades rurales y marginadas, donde las carencias son más pronunciadas. Un enfoque integral que contemple prevención, atención y promoción de la salud es esencial para garantizar una cobertura efectiva.

Este Plan Municipal de Desarrollo propone una serie de estrategias y líneas de acción orientadas a fortalecer el sistema de salud local. Estas acciones buscan promover el bienestar físico y mental de los habitantes, mejorar las condiciones de vida y reducir las brechas de desigualdad. A continuación, se describen las estrategias principales para abordar los retos de salud en el municipio.



## ESTRATEGIAS Y LÍNEAS DE ACCIÓN

### Estrategia 1: Fortalecer la infraestructura y los servicios de salud en el municipio.

#### Líneas de Acción:

1. Rehabilitar y Mejorar con faenas Comunitarias, Unidades de Salud en zonas prioritarias con acceso limitado a servicios médicos
2. Gestionar el Mejoramiento y rehabilitación de las instalaciones existentes, incluyendo el suministro de medicamentos y equipos médicos esenciales.
3. Promover la firma de convenios con instituciones educativas de salud para la prevención y cuidado de la ciudadanía del Municipio.

#### Indicadores clave:

- Porcentaje de casas de salud rehabilitadas.
- Número de convenios.

### Estrategia 2: Impulsar programas de prevención y promoción de la salud

#### Líneas de Acción:

1. Diseñar e implementar capacitación sobre hábitos saludables para la prevención de enfermedades y Salud Sexual.
2. Realizar jornadas de vacunación en coordinación con las instituciones de Salud en beneficio de comunidades urbanas y rurales.
3. Realizar Jornadas de descacharrización para prevención de enfermedades transmitidas por vector.
4. Realizar inspección y capacitación a los comités de agua de las Comunidades, para la correcta Aplicación de cloro.
5. Gestionar Campañas de detección temprana de enfermedades crónico-degenerativas, de transmisión sexual, cáncer y otras patologías.
6. Fomentar la actividad física y la alimentación saludable a través de actividades comunitarias.

#### Indicadores clave:

- Total de personas capacitadas.
- Número de dosis de vacunas aplicadas
- Porcentaje de población beneficiada en prevención de enfermedades.
- Número de inspecciones realizadas
- Número de personas beneficiadas



### Estrategia 3: Formación y Apoyo en emergencias

#### Líneas de Acción:

1. Capacitar a las auxiliares y voluntarias de salud en diversos temas de salud.
2. Atención a incidentes y accidentes con activación de ambulancia
3. Atención de traslados de pacientes originarios del Municipio, a hospitales foráneos con referencia médica.

#### Indicadores clave:

- Número de capacitaciones brindadas
- Número de servicios activados por sistemas de emergencia
- Número de traslados foráneos realizados

Con estas acciones, el municipio busca garantizar un sistema de salud inclusivo, accesible y eficiente que contribuya al bienestar de sus habitantes y al desarrollo sostenible de la comunidad.

### TEMÁTICA 3: EDUCACIÓN

La educación es el motor del desarrollo humano y social, ya que promueve el crecimiento individual, colectivo y económico. En el marco del Eje de Desarrollo Humano y Satisfacción Social, garantizar una educación de calidad, equitativa e inclusiva es un compromiso esencial para mejorar las condiciones de vida de los ciudadanos y fomentar sociedades más igualitarias. La educación no solo habilita a las personas para acceder a mejores oportunidades, sino que también fortalece la cohesión social y la capacidad de un municipio para enfrentar retos globales como la sostenibilidad y la innovación tecnológica.

En el contexto de los municipios, la educación enfrenta desafíos específicos como la desigualdad en el acceso, la falta de infraestructura adecuada y la necesidad de incorporar tecnologías y enfoques innovadores. Es indispensable impulsar políticas públicas que respondan a estas necesidades, fomentando la mejora de las instituciones educativas, la formación docente y el acceso a programas que beneficien a grupos vulnerables.

El presente plan establece estrategias específicas para fortalecer la infraestructura educativa, garantizar la inclusión social, promover la capacitación docente, fomentar la educación continua y vincular la enseñanza con los principios de desarrollo sostenible. Estas acciones están respaldadas por indicadores clave que permitirán medir el impacto de las intervenciones y asegurar su efectividad en el tiempo.



## ESTRATEGIAS Y LÍNEAS DE ACCIÓN.

### Estrategia 1: Atención y Vinculación con Instituciones Educativas

#### Líneas de Acción

1. Asistencia y Seguimiento de Gestiones para la atención de necesidades en las Instituciones educativas.

#### Indicadores Clave.

- Porcentaje de instituciones educativas Vinculadas y Atendidas

### Estrategia 2: Mejorar la Infraestructura Educativa

#### Líneas de Acción:

1. Rehabilitar y modernizar los espacios educativos en todos los niveles.

#### Indicadores Clave.

- Porcentaje de instituciones educativas rehabilitadas o modernizadas respecto al total.

### Estrategia 3: Fomentar la Educación Cívica

#### Líneas de Acción

1. Planeación y ejecución de ceremonias cívicas, fechas conmemorativas y efemérides relevantes.
2. Fomento de la participación de estudiantes, docentes, padres de familia y ciudadanía en general.
3. Integración de valores patrios y cultura cívica en el ámbito escolar y comunitario.

#### Indicadores Clave

- Número de Ceremonias Ejecutadas
- Porcentaje de Participación en Ceremonias



## **Estrategia 4: Fomentar la Educación Continua y para el Trabajo**

### **Líneas de Acción**

1. Promover y coordinar programas de alfabetización.
2. Promover la Oferta Educativa de las Instituciones del Municipio.

### **Indicadores Clave**

- Total de personas beneficiadas
- Porcentaje de incremento

## **Estrategia 5: Modernizar y Dinamizar la Biblioteca Pública**

### **Líneas de Acción**

1. Realizar círculos de lectura en diferentes escuelas y bibliotecas.
2. Realizar cursos de verano y talleres de primavera organizados por la red de bibliotecas estatal.
3. Realizar la actividad 1 kilómetro de libros.
4. Elaborar periódicos murales y decoración de bibliotecas con fechas conmemorativas.

### **Indicadores clave:**

- Total de actividades realizadas
- Número de periódicos elaborados

Esta temática busca garantizar el acceso universal a una educación de calidad, fomentar la inclusión social y promover un desarrollo humano sostenible. Las estrategias y líneas de acción propuestas están diseñadas para atender los desafíos educativos del municipio y mejorar la satisfacción social, contribuyendo al crecimiento integral de la comunidad. Los indicadores clave permitirán monitorear y evaluar los avances para asegurar el éxito de las intervenciones.



## **TEMÁTICA 4 : DE CULTURA**

La cultura es un elemento esencial para el desarrollo integral de una sociedad, ya que fomenta la identidad, el sentido de pertenencia y la cohesión social. En el ámbito municipal, la promoción y conservación de la riqueza cultural son clave para fortalecer el tejido social y dinamizar la economía local a través del turismo y las industrias creativas. Por ello, es fundamental implementar acciones que impulsen la participación ciudadana en actividades culturales y que preserven el patrimonio material e inmaterial.

El municipio enfrenta retos significativos en materia cultural, como la falta de infraestructura adecuada, la desigualdad en el acceso a actividades artísticas y culturales, y la pérdida de tradiciones locales debido a la globalización. Además, la cultura debe ser vista como una herramienta para promover valores como la inclusión, la tolerancia y el respeto a la diversidad.

Este Plan Municipal de Desarrollo busca fortalecer la cultura como un motor de desarrollo sostenible mediante estrategias y acciones que aseguren la inclusión, el acceso y la participación de todos los sectores de la sociedad. A continuación, se describen las estrategias clave para alcanzar este objetivo.

### **ESTRATEGIAS Y LÍNEAS DE ACCIÓN**

#### **Estrategia 1: Fortalecer la infraestructura cultural del municipio**

##### **Líneas de acción:**

1. Rehabilitar y Mejorar los espacios y centros culturales del Municipio.
2. Dar mantenimiento a los espacios culturales existentes con tecnología y recursos modernos para actividades artísticas.

#### **Estrategia 2: Preservar y promover el patrimonio cultural local**

##### **Líneas de acción:**

1. Establecer el comité municipal para la protección, preservación y difusión del patrimonio material e inmaterial.
2. Impulsar festivales y celebraciones que rescaten tradiciones y costumbres locales.
3. Fomentar la participación de las comunidades indígenas y afrodescendientes en actividades culturales.
4. Establecer alianzas con instituciones educativas y de investigación para documentar y divulgar la riqueza cultural del municipio.

#### **Estrategia 3: Promover la participación ciudadana en actividades culturales**

##### **Líneas de acción:**

1. Realizar talleres de arte, música, teatro y danza.
2. Fomentar la participación de niños, jóvenes y adultos mayores en proyectos culturales.
3. Fortalecer la identidad cultural a través de la adquisición de vestuario tradicional.

*“Unidos y Transformando”*





#### **Estrategia 4: Impulsar el desarrollo de las industrias creativas**

##### **Líneas de acción:**

1. Promover incentivos para emprendedores culturales y artísticos.
2. Establecer ferias y mercados para la promoción y venta de productos artesanales.
3. Promover la capacitación en disciplinas artísticas y culturales.
4. Desarrollar estrategias de marketing y turismo cultural para atraer visitantes al municipio.

#### **Estrategia 5: Fomentar la inclusión y la diversidad cultural**

##### **Líneas de acción:**

1. Fomentar programas culturales que promuevan la equidad de género y la participación de grupos vulnerables.
2. Fomentar la sensibilización sobre el respeto a la diversidad cultural y artística.
3. Promover actividades que integren a comunidades indígenas.
4. Implementar proyectos culturales bilingües o multilingües para garantizar el acceso a todos los sectores de la población.

##### **Indicadores Clave**

- Incremento en el número de espacios culturales rehabilitados o construidos.
- Cantidad de actividades culturales realizadas anualmente en el municipio.
- Participación ciudadana en eventos culturales (% de la población).
- Incremento en la asistencia a festivales y celebraciones tradicionales.
- Número de emprendedores apoyados en las industrias creativas.
- Diversidad de grupos culturales representados en actividades municipales.

Con estas estrategias, el municipio busca consolidarse como un referente en la promoción y preservación de la cultura, contribuyendo al bienestar social y al desarrollo integral de la comunidad.

#### **TEMÁTICA 5: DE TURISMO**

El turismo es un motor clave para el desarrollo económico y social de los municipios, ya que genera empleo, fomenta la inversión y promueve el intercambio cultural. Un enfoque estratégico en esta área puede transformar los recursos naturales, culturales e históricos de un municipio en atractivos turísticos sostenibles, mejorando la calidad de vida de sus habitantes y fortaleciendo la identidad local.

Sin embargo, para que el turismo contribuya de manera efectiva al desarrollo municipal, es necesario abordar desafíos como la sostenibilidad ambiental, la inclusión de las comunidades locales y la diversificación de las ofertas turísticas. Esto requiere una planificación integral que articule los intereses de los diversos actores involucrados, desde empresarios y guías turísticos hasta los propios habitantes.



Este plan presenta estrategias, líneas de acción e indicadores clave para fomentar un turismo sostenible, inclusivo y competitivo que beneficie tanto a los visitantes como a las comunidades locales. Al aprovechar los recursos del municipio de manera responsable, el turismo puede consolidarse como un eje central del desarrollo económico y social.

## ESTRATEGIAS Y LÍNEAS DE ACCIÓN

### Estrategia 1: Fortalecer la infraestructura turística del municipio

#### Líneas de acción:

1. Rehabilitar y mejorar accesos a sitios turísticos, como caminos, señalización y servicios básicos.
2. Construir y acondicionar espacios turísticos, como centros de información, baños públicos y áreas de descanso.
3. Implementar tecnología en los servicios turísticos, como aplicaciones móviles para guías interactivas y reservas en línea.
4. Promover la accesibilidad universal en los sitios turísticos para personas con discapacidad.

#### Indicadores clave:

- Porcentaje de sitios turísticos con infraestructura adecuada.
- Número de accesos rehabilitados o construidos.
- Implementación de soluciones tecnológicas en la oferta turística.
- Cantidad de sitios turísticos accesibles para personas con discapacidad.

### Estrategia 2: Promover el desarrollo de productos turísticos diversificados

#### Líneas de acción:

1. Diseñar rutas temáticas (históricas, culturales, gastronómicas y de naturaleza) que conecten los atractivos del municipio.
2. Fomentar el ecoturismo y el turismo sostenible, involucrando a las comunidades locales en su operación.
3. Desarrollar eventos turísticos, como festivales, ferias y exposiciones, que resalten la identidad cultural y los recursos locales.
4. Establecer alianzas con el sector privado para financiar y promocionar nuevas experiencias turísticas.

#### Indicadores clave:

- Número de rutas temáticas creadas e implementadas.
- Participación de comunidades locales en proyectos de ecoturismo.
- Incremento en el número de eventos turísticos realizados anualmente.
- Variación en la afluencia de turistas en temporadas de eventos..



### **Estrategia 3: Promocionar el municipio como destino turístico competitivo**

#### **Líneas de acción:**

1. Desarrollar campañas de marketing dirigidas a mercados nacionales e internacionales, utilizando redes sociales y medios digitales.
2. Participar en ferias y exposiciones turísticas a nivel Regional, Nacional o Internacional, para posicionar al municipio como destino atractivo.
3. Crear una marca turística que identifique al municipio y resalte sus principales atractivos.
4. Establecer convenios con agencias de viajes y operadores turísticos para incluir al municipio en sus paquetes.

#### **Indicadores clave:**

- Número de campañas de promoción realizadas.
- Participación del municipio en ferias turísticas nacionales e internacionales.
- Reconocimiento de la marca turística en medios y plataformas.
- Incremento en el número de turistas que visitan el municipio.

### **Estrategia 4: Fomentar un turismo sostenible e inclusivo**

#### **Líneas de acción:**

5. Implementar normativas para el uso sostenible de los recursos naturales en actividades turísticas.
6. Capacitar a operadores turísticos y comunidades locales en prácticas de turismo responsable.
7. Promover actividades turísticas de conservación que involucren a mujeres, jóvenes y grupos vulnerables.
8. Realizar evaluaciones periódicas del impacto ambiental y social del turismo en el municipio.

#### **Indicadores clave:**

- Porcentaje de operadores turísticos capacitados en sostenibilidad.
- Número de proyectos turísticos inclusivos implementados.
- Evaluaciones de impacto ambiental realizadas anualmente.
- Conservación de los recursos naturales utilizados para turismo.

### **Estrategia 5: Impulsar la participación de la comunidad en el desarrollo turístico**

#### **Líneas de acción:**

1. Establecer comités de turismo comunitario para incluir a los habitantes en la toma de decisiones.
2. Organizar talleres para sensibilizar a la población sobre los beneficios del turismo.
3. Fomentar el emprendimiento local relacionado con el turismo, como la creación de artesanías y servicios gastronómicos.



#### Indicadores clave:

- Número de comités de turismo comunitario establecidos.
- Participación ciudadana en talleres y capacitaciones (% de la población).
- Crecimiento de emprendimientos locales asociados al turismo.
- Cantidad de reconocimientos otorgados a iniciativas turísticas.

Estas estrategias y acciones buscan consolidar al municipio como un destino turístico competitivo, sostenible e inclusivo, asegurando que los beneficios del turismo lleguen a todos los sectores de la población mientras se protege el entorno natural y cultural.

### **TEMÁTICA 6: DE DEPORTE**

El deporte es un componente esencial para el desarrollo integral de las comunidades, ya que fomenta la salud física y mental, fortalece los lazos sociales y promueve valores como el respeto, la disciplina y el trabajo en equipo. En un contexto municipal, el impulso a las actividades deportivas contribuye a la formación de una sociedad más activa, saludable y cohesionada, especialmente entre los jóvenes.

Sin embargo, el acceso limitado a instalaciones adecuadas, la falta de promoción de eventos deportivos y la ausencia de programas inclusivos son desafíos que enfrentan muchos municipios. Para superar estas barreras, es fundamental implementar políticas públicas que garanticen el acceso equitativo al deporte y que incluyan a todos los sectores de la población, especialmente a grupos vulnerables.

Este plan de desarrollo plantea estrategias, líneas de acción e indicadores clave para fortalecer la infraestructura deportiva, fomentar la participación ciudadana y consolidar el deporte como un pilar del bienestar comunitario. Al hacerlo, el municipio busca generar una cultura de actividad física que mejore la calidad de vida de sus habitantes.

#### **Estrategia 1: Mejorar y ampliar la infraestructura deportiva**

##### **Líneas de acción:**

1. Rehabilitar instalaciones deportivas existentes, asegurando que cuenten con servicios básicos y mantenimiento adecuado.
2. Construir nuevos espacios deportivos en zonas con alta demanda y baja cobertura.
3. Gestionar la accesibilidad de instalaciones deportivas para personas con capacidades diversas.
4. Dotar y/o rehabilitar sistemas de iluminación y seguridad en los espacios deportivos para su uso en horarios extendidos.



#### Indicadores clave:

- Número de instalaciones deportivas rehabilitadas.
- Cantidad de nuevos espacios deportivos construidos.
- Porcentaje de instalaciones con accesibilidad universal.
- Incremento en la utilización de espacios deportivos en horarios nocturnos.

### Estrategia 2: Fomentar la participación ciudadana en actividades deportivas

#### Líneas de acción:

1. Organizar ligas deportivas municipales en diversas disciplinas para todas las edades.
2. Realizar eventos deportivos comunitarios, como carreras y torneos.
3. Motivar el deporte recreativo y competitivo en escuelas y comunidades.
4. Difundir información sobre actividades deportivas a través de medios digitales.

#### Indicadores clave:

- Número de eventos deportivos organizados anualmente.
- Participación de la población en ligas y torneos (% de habitantes).
- Escuelas y comunidades integradas en actividades deportivas.
- Alcance de campañas informativas sobre actividades deportivas.

### Estrategia 3: Promover el deporte como herramienta de inclusión social

#### Líneas de acción:

1. Desarrollar actividades deportivas específicas para mujeres, adultos mayores y personas con capacidades diversas.
2. Establecer mecanismos de apoyo para talentos locales.
3. Impulsar actividades deportivas en comunidades marginadas para fomentar la cohesión social.
4. Promover alianzas con asociaciones y organismos que trabajen en la inclusión social mediante el deporte.

#### Indicadores clave:

- Número de actividades deportivas inclusivas implementadas.
- Número de deportistas beneficiados.
- Participación en actividades deportivas en comunidades marginadas.
- Alianzas establecidas para promover la inclusión a través del deporte.



#### **Estrategia 4: Incentivar el desarrollo del talento deportivo local**

##### **Líneas de acción:**

1. Colaborar con academias deportivas para identificar y formar talentos en diversas disciplinas.
2. Organizar competencias locales y regionales para fomentar el desarrollo de atletas.
3. Establecer vínculos con instituciones deportivas estatales y nacionales para apoyar a talentos destacados.
4. Reconocer públicamente a deportistas y entrenadores que destaquen por su desempeño.

##### **Indicadores clave:**

- Número de talentos identificados.
- Competencias organizadas y participantes registrados.
- Número de vinculaciones establecidas con instituciones deportivas externas.
- Número de deportistas y entrenadores destacados.

#### **Estrategia 5: Fomentar la actividad física como parte del estilo de vida**

##### **Líneas de acción:**

1. Implementar campañas de concientización sobre los beneficios del ejercicio físico regular.
2. Establecer actividades físicas en parques, plazas y espacios públicos.
3. Incluir pausas activas en actividades escolares y laborales del municipio.

##### **Indicadores clave:**

- Número de campañas.
- Número de sesiones de ejercicio organizadas en espacios públicos.
- Número de pausas activas realizadas.
- .

#### **Estrategia 6: Impulso al Turismo Deportivo**

##### **Líneas de acción:**

1. Realizar eventos deportivos anuales de nivel regional, nacional e internacional (carreras, torneos, ciclismo, montaña).
2. Establecer un calendario Turístico Deportivo permanente y darle difusión.
3. Rehabilitar y acondicionar rutas naturales con potencial turístico.

##### **Indicadores clave:**

- Total de eventos realizados
- Total de difusiones
- Número de rehabilitaciones realizadas

“Unidos y Transformando”





**Estas estrategias buscan posicionar el deporte como una herramienta clave para mejorar la salud, la inclusión y el bienestar de la comunidad.**

## **EJE 2.- PREVENCIÓN E INTELIGENCIA PARA LA PAZ Y LA JUSTICIA**

### **INTRODUCCIÓN**

La Inseguridad junto con la Violencia, se han convertido en algunos de los problemas más importantes del País. A pesar de los diferentes esfuerzos y estrategias establecidas, las cifras provistas por el Secretariado Ejecutivo del Sistema Nacional de Seguridad Pública (2024), no muestran que la ciudadanía perciba una disminución. (INEGI, ENSU 2024).

En Septiembre de 2024, la Encuesta Nacional de Seguridad Pública Urbana (ENSU 2024), reveló que un 43.1 % de la Población de 18 Años y más, modificó sus hábitos sobre llevar cosas de valor, como joyas, dinero o tarjetas de crédito, por temor a sufrir algún delito. En este mismo sentido la ENSU en el último trimestre de 2024 revela que la población tuvo necesidad de modificar sus rutinas, como permitir que salgan solos sus hijos e hijas de sus viviendas, salir a caminar o visitar a familiares o amigos después de las 8 de la noche. Por último, uno de los resultados de la ENSU del Último trimestre de 2024, que más preocupan es que la población identifica el desempeño de las policías municipales, con el porcentaje más bajo de efectividad.

La policía municipal es un área con mayor interacción directa con la población, sin embargo, actualmente este vínculo se encuentra seriamente deteriorado. Para que la acción policial pueda tener mejores resultados, y que estos se manifieste en la reducción del delito y la violencia, así como en mejoras sensibles en la percepción de la seguridad y la confianza en esta autoridad, es necesario transformar la forma en la que opera la Policía Municipal de Xicotepéc.

Por ello, en este plan se plantearán estrategias con estricto apego al MODELO NACIONAL DE POLICIA Y JUSTICIA CIVICA, modelo que permite hacer el tránsito de una visión de la policía vista como un “cuerpo represivo” para convertirse en un verdadero “facilitador de la vida social”; reforzando las mismas con un Modelo de Inteligencia para la Seguridad Pública, que permita un análisis detallado de la incidencia delictiva, con la finalidad de apoyar el proceso de toma de decisiones, y contribuya a establecer objetivos de contención y reducción de la misma.

### **OBJETIVO GENERAL.**

Implementar estrategias basadas en el Modelo Nacional de Policía y Justicia Cívica, y generar productos de Inteligencia que favorezcan los procesos de toma de decisiones, contribuyendo a la prevención, contención y reducción de la incidencia delictiva.

*“Unidos y Transformando”*





## **TEMÁTICA 1: PREVENCIÓN DEL DELITO Y LA VIOLENCIA**

La prevención del delito y la violencia es un pilar fundamental para garantizar la paz social y el bienestar de las comunidades. En el ámbito municipal, la atención a las causas profundas de la delincuencia, como la desigualdad social, la exclusión y la falta de oportunidades, es esencial para construir entornos seguros y resilientes. El enfoque preventivo permite abordar estas problemáticas desde la raíz, evitando que deriven en situaciones de violencia y criminalidad.

En este contexto, los municipios juegan un papel clave al ser el nivel de gobierno más cercano a la población. Implementar estrategias integrales que incluyan la participación ciudadana, la mejora del entorno urbano y la colaboración interinstitucional es esencial para reducir los factores de riesgo asociados a la violencia. Además, fomentar una cultura de paz y legalidad contribuye a transformar la convivencia social y fortalecer el tejido comunitario.

El presente plan de acción establece estrategias, líneas de acción e indicadores clave que buscan prevenir el delito y la violencia en todas sus formas. Estas medidas están diseñadas para ser inclusivas, sostenibles y adaptadas a las necesidades particulares del municipio, promoviendo así un desarrollo seguro y armónico para todos sus habitantes.

### **ESTRATEGIAS Y LÍNEAS DE ACCIÓN**

#### **Estrategia 1: Identificar y reducir factores de riesgo en zonas prioritarias**

##### **Líneas de acción:**

1. Realizar diagnósticos comunitarios para identificar las principales causas del delito y la violencia en el municipio.
2. Diseñar programas específicos para intervenir en zonas con alta incidencia delictiva.
3. Mejorar la infraestructura urbana en espacios vulnerables, incluyendo alumbrado público, parques y señalización.
4. Implementar pláticas de concientización a grupos vulnerables

##### **Indicadores clave:**

- Diagnósticos realizados y actualizados (% de cobertura del municipio).
- Reducción en el índice de delitos en zonas intervenidas.
- Porcentaje de espacios públicos rehabilitados.
- Total de población beneficiada.



## **Estrategia 2: Fortalecer la participación ciudadana en la prevención del delito**

### **Líneas de acción:**

1. Crear y capacitar a comités vecinales de seguridad para fomentar la vigilancia y colaboración comunitaria.
2. Promover campañas de sensibilización sobre la importancia de la participación ciudadana en la seguridad.
3. Implementar un sistema de denuncia ciudadana anónima para reportar delitos y situaciones de riesgo.
4. Organizar talleres y foros comunitarios sobre prevención de la violencia y fortalecimiento del tejido social

### **Indicadores clave:**

- Número de comités vecinales establecidos y activos.
- Participación ciudadana en talleres y campañas (% de la población).
- Cantidad de denuncias anónimas recibidas y atendidas.
- Número de talleres realizados.

## **Estrategia 3: Promover la cultura de paz y resolución pacífica de conflictos**

### **Líneas de acción:**

1. Realizar Pláticas y conferencias para escuelas locales que incluyan valores, civismo y resolución pacífica de conflictos.
2. Implementar actividades recreativas que fomenten la convivencia armónica.
3. Reconocer iniciativas comunitarias que promuevan la paz y el respeto.

### **Indicadores clave:**

- Escuelas participantes en Pláticas y Conferencias para la paz (% del total).
- Número de actividades recreativas.
- Número de grupos vecinales implementados.

## **Estrategia 4: Implementar programas de prevención específicos para grupos vulnerables**

### **Líneas de acción:**

1. Llevar a cabo la atención integral para jóvenes en riesgo de involucrarse en actividades delictivas por medio de orientación y acompañamiento a las instancias correspondientes.
2. Proporcionar asesoría y canalización a víctimas de violencia familiar y de género a las instancias correspondientes.
3. Colaborar con instituciones y organizaciones civiles para brindar asesoría y canalización para recibir apoyo psicológico y social a víctimas de violencia.



**Indicadores clave:**

- Número de jóvenes atendidos por programas de prevención específicos.
- Cantidad de redes de apoyo implementadas y operativas.
- Participación de personas con discapacidad y adultos mayores en actividades inclusivas.
- Reducción de casos de violencia intrafamiliar reportados.

**Estrategia 5: Utilizar tecnología para la prevención del delito**

**Líneas de acción:**

1. Mejorar el sistema de videovigilancia aumentando el número de cámaras en puntos estratégicos del municipio.
2. Implementar plataformas digitales para el análisis de datos delictivos y la planificación de estrategias preventivas.
3. Desarrollar una aplicación móvil para reportar incidentes y recibir alertas de seguridad.
4. Capacitar a las autoridades locales en el uso de herramientas tecnológicas para la prevención del delito.

**Indicadores clave:**

- Cobertura de videovigilancia en zonas prioritarias (% de zonas).
- Casos delictivos prevenidos mediante análisis de datos (% de efectividad).
- Uso activo de la aplicación móvil por parte de la ciudadanía.
- Incremento en la capacidad operativa de las autoridades mediante tecnología.

**Estrategia 6: Protección a Víctimas y Prevención de la Violencia.**

**Líneas de Acción**

1. Atención directa y especializada a las personas víctimas de violencia física o psicológica.
2. Acompañamientos a personas que desconocen los procedimientos legales o institucionales ante situaciones de riesgo o violencia.
3. Apoyar a personas que, por su situación económica, no puedan trasladarse a instancias fuera del municipio, gestionando transporte, viáticos o enlaces remotos.
4. Realizar ponencias en instituciones educativas sobre temas como violencia de género, prevención del abuso, resolución pacífica de conflictos y derechos humanos.
5. Realizar eventos interinstitucionales en coordinación con el Gobierno del Estado y dependencias municipales, enfocados en la promoción de la cultura de paz, servicios integrales y sensibilización social.



**Indicadores clave:**

- Número de personas atendidas y canalizadas.
- Porcentaje de casos con seguimiento jurídico o psicológico.
- Número de instituciones educativas participantes en las ponencias.
- Asistencia y cobertura de los eventos interinstitucionales.
- Nivel de satisfacción de personas acompañadas.

**TEMÁTICA 2: OPERACIÓN TERRITORIAL Y CONVIVENCIA SEGURA.**

**Objetivo:**

Promover una cultura de paz, legalidad y respeto a los derechos humanos mediante la implementación de estrategias integrales de vigilancia, prevención comunitaria, atención a poblaciones en riesgo y coordinación interinstitucional que fortalezcan la seguridad pública y la confianza ciudadana

**Estrategia 1. Vigilancia Preventiva y Disuasión Estratégica**

**Líneas de Acción:**

1. Realizar Operativos preventivos en zonas con mayor incidencia delictiva, centros escolares, parques y mercados.
2. Ejecutar recorridos de seguridad y prevención diarios, nocturnos y especiales, en coordinación con autoridades auxiliares.
3. Utilizar inteligencia territorial (informes vecinales y mapeo delictivo) para ajustar rutas y horarios estratégicos de patrullaje.
4. Fortalecer la presencia policial visible para generar percepción de seguridad en espacios públicos y escolares.

**Indicadores clave:**

- Número de operativos preventivos realizados mensualmente.
- Porcentaje de zonas con cobertura de patrullaje constante.
- Reducción en reportes de incidencia delictiva en zonas vigiladas.

**Estrategia 2. Prevención Comunitaria y Control en Eventos Masivos**

**Líneas de Acción:**

1. Implementar Planes Preventivos Municipales: seguridad escolar, vigilancia comercial y prevención en transporte público.
2. Desarrollar Plan preventivo especial durante la feria municipal, con coordinación de primeros auxilios, Protección Civil y señalización.
3. Ejecutar Plan operativo Fiestas en Paz para celebraciones patrias, navideñas y de temporada, que garantice cero violencias.
4. Incluir simulacros y brigadas vecinales como mecanismos de participación ciudadana en los planes.

*“Unidos y Transformando”*





**Indicadores clave:**

- Número de planes preventivos implementados.
- Número de simulacros realizados con participación comunitaria.
- Porcentaje de eventos masivos sin incidentes graves.

**Estrategia 3. Atención Humanitaria y Rehabilitación Social**

**Líneas de Acción:**

1. Gestionar Apoyos integrales a personas con alguna adicción, detenidas por faltas administrativa.
2. Canalización a servicios especializados de salud mental y adicciones.

**Indicadores clave:**

- Número de personas canalizadas.

**Estrategia 4. Coordinación Judicial y Procuración de Justicia**

**Líneas de Acción:**

1. Realizar puestas a disposición, cumpliendo con el debido proceso, respeto a derechos humanos y cadena de custodia.
2. Establecer una ruta jurídica interna que asegure respuesta oportuna y comunicación con instancias ministeriales.

**Indicadores clave:**

- Número de puestas a disposición realizadas.

**TEMÁTICA 3: FORTALECIMIENTO DE LA SEGURIDAD PÚBLICA**

El fortalecimiento de la seguridad pública es esencial para garantizar un entorno pacífico, donde los ciudadanos puedan vivir y desarrollarse plenamente. En el ámbito municipal, es fundamental contar con un cuerpo de seguridad eficiente, capacitado y cercano a la comunidad. La seguridad pública no solo depende de la capacidad de reacción ante delitos, sino también de la prevención activa y la generación de confianza entre la población.

Los retos actuales, como la complejidad de los delitos y el crecimiento urbano desordenado, exigen estrategias innovadoras que integren tecnología, profesionalización y participación ciudadana. Además, se debe priorizar la transparencia y el respeto a los derechos humanos, asegurando que las intervenciones de seguridad se alineen con los principios de legalidad y equidad.



Este Plan Municipal de Desarrollo establece estrategias claras para fortalecer la seguridad pública, enfocándose en la profesionalización de las fuerzas del orden, el uso de tecnología para mejorar la prevención y la respuesta, y la colaboración activa entre autoridades y ciudadanía. Estas acciones buscan construir un municipio más seguro y resiliente.

## ESTRATEGIAS Y LÍNEAS DE ACCIÓN

### Estrategia 1: Profesionalizar a las fuerzas de seguridad pública

#### Líneas de acción:

1. Diseñar programas de formación continua para los cuerpos de seguridad en derechos humanos, uso proporcional de la fuerza y manejo de crisis.
2. Certificar a los elementos policiales bajo estándares nacionales e internacionales de calidad.
3. Incentivar la permanencia de elementos capacitados mediante reconocimientos, estímulos, bonos y promociones.
4. Crear mecanismos de evaluación periódica para medir el desempeño y la efectividad del personal de seguridad pública.
5. Gestionar la inclusión a la Licencia Oficial Colectiva No. 38, y el otorgamiento de las credenciales que autorizan la portación de armas de fuego por parte de los elementos Seguridad Ciudadana.

#### Indicadores clave:

- Porcentaje de elementos capacitados anualmente.
- Número de certificaciones obtenidas por los cuerpos de seguridad.
- Incremento en la retención de personal capacitado.
- Evaluaciones periódicas realizadas (% de la plantilla evaluada).
- Número de Elementos con Credencial de Licencia Oficial Colectiva N° 38

### Estrategia 2: Mejorar la infraestructura y equipamiento de seguridad pública

#### Líneas de acción:

1. Dotar a las fuerzas de seguridad con equipo moderno, como uniformes, vehículos, radios de comunicación y armamento adecuado.
2. Mejorar de instalaciones de seguridad municipal.
3. Asegurar el mantenimiento preventivo y correctivo de los equipos y vehículos utilizados.

#### Indicadores clave:

- Equipamiento adquirido y entregado a los cuerpos de seguridad.
- Número de instalaciones rehabilitadas.
- Total de mantenimientos realizados.
- 

“Unidos y Transformando”





### **Estrategia 3: Fomentar la proximidad y la confianza ciudadana**

#### **Líneas de acción:**

1. Implementar programas de policía de proximidad para fortalecer la relación entre las fuerzas de seguridad y la comunidad.
2. Realizar reuniones periódicas entre autoridades de seguridad y vecinos para abordar inquietudes y sugerencias.
3. Establecer mecanismos de atención ciudadana accesibles, como líneas telefónicas y plataformas digitales.

#### **Indicadores clave:**

- Número de programas de proximidad implementados.
- Participación ciudadana en reuniones con autoridades (% de la población).
- Mejoras en la percepción de confianza en la policía (medidas a través de encuestas).

### **Estrategia 4: Promover la coordinación interinstitucional en seguridad**

#### **Líneas de acción:**

1. Crear mesas de trabajo interinstitucionales para la planeación y evaluación de estrategias de seguridad.
2. Integrar a las comunidades en la identificación de riesgos y necesidades de seguridad en su entorno.

#### **Indicadores clave:**

- Operativos conjuntos realizados anualmente.
- Total de colaboraciones comunitarias.

## **TEMÁTICA 4: PROTECCIÓN CIVIL Y GESTIÓN INTEGRAL DE RIESGOS**

### **Objetivo:**

Fortalecer la capacidad institucional y comunitaria del municipio para prevenir, responder y recuperarse ante situaciones de riesgo y emergencia, mediante acciones de inspección, atención, equipamiento, formación profesional y participación ciudadana, a fin de salvaguardar la integridad física, los bienes y el entorno de la población.



## **Estrategia 1. Fortalecer la capacidad operativa y de respuesta inmediata ante emergencias**

### **Líneas de Acción:**

1. Asistir a los llamados de emergencia solicitados en zonas urbanas y rurales.
2. Adquirir abastecimiento y equipo necesario para el personal de bomberos y protección civil (herramientas, uniformes, vehículos).
3. Dar mantenimiento preventivo y correctivo al parque vehicular y equipo especializado.
4. Implementar un sistema municipal de monitoreo de emergencias.
5. Establecer rutas de evacuación y puntos seguros en zonas de alto riesgo.

### **Indicadores clave:**

- Número de auxilios de emergencia solicitados
- Total de adquisiciones realizadas
- Número de mantenimientos realizados
- Número de comités establecidos
- Número de rutas establecidas

## **Estrategia 2. Impulsar la prevención de riesgos a través de inspecciones, diagnósticos y participación interinstitucional**

### **Líneas de Acción:**

1. Efectuar 133 inspecciones de riesgo en comercios, escuelas, caminos y lugares públicos.
2. Realizar 2 sesiones ordinarias del Consejo Municipal de Protección Civil para coordinar acciones multisectoriales.
3. Actualizar el Atlas Municipal de Riesgos en colaboración con instancias estatales y federales.
4. Integrar y capacitar brigadas comunitarias de protección civil.
5. Realizar simulacros en escuelas, instituciones públicas y zonas vulnerables

### **Indicadores clave:**

- Número total de valoraciones de riesgos realizadas
- Número de sesiones realizadas
- Número de capacitaciones realizadas
- Total de simulacros realizados



### **Estrategia 3. Promover la cultura de la prevención y profesionalización del persona**

#### **Líneas de Acción:**

1. Formar académicamente al personal operativo y administrativo de bomberos y protección civil mediante cursos especializados y certificaciones.
2. Realizar talleres de autoprotección y cultura de la prevención para orientar a la población.
3. Desarrollar campañas informativas sobre medidas preventivas en temporada de lluvias, incendios y sismos.
4. Establecer convenios con instituciones académicas y de capacitación técnica.
5. Difundir material impreso y digital sobre primeros auxilios y protocolos de emergencia

#### **Indicadores clave:**

- Total de personal capacitado
- Total de talleres realizados
- Número de campañas realizadas
- Total de convenios
- Total de difusiones realizadas

### **TEMÁTICA 5: JUSTICIA RESTAURATIVA Y REINSERCIÓN SOCIAL**

#### **Objetivo:**

Garantizar el respeto a los derechos humanos de las Personas Privadas de la Libertad (PPL) mediante acciones integrales de atención médica, psicológica, jurídica, educativa y de reinserción social, asegurando también la operación eficiente y digna del centro penitenciario, en apego al modelo de justicia restaurativa.

### **Estrategia 1. Fortalecer la infraestructura y operación del centro penitenciario para garantizar condiciones dignas y seguras**

#### **Líneas de Acción:**

1. Realizar mantenimientos preventivos y correctivos a la infraestructura del centro penitenciario.
2. Ejecutar mantenimiento anual al sistema central de videovigilancia para garantizar la seguridad interna.
3. Recibir capacitaciones para la eficiencia y organización del personal operativo y administrativo.
4. Gestionar recursos financieros para mejorar la alimentación y servicios básicos de las PPL.



**Indicadores clave:**

- Total de mantenimientos realizados
- Total de personal capacitado
- Total de gestiones

**Estrategia 2. Impulsar el desarrollo humano, educativo y emocional de las personas privadas de la libertad**

**Líneas de Acción:**

1. Implementar Talleres de superación personal impartidos por las áreas de psicología, criminología y trabajo social.
2. Brindar Asesorías a las PPL para la conclusión de sus estudios formales.
3. Gestionar Donaciones a organizaciones civiles con motivo de fechas especiales (Día del Padre, Navidad).
4. Fomentar actividades recreativas, artísticas y culturales para fortalecer el bienestar emocional.

**Indicadores clave:**

- Total de talleres realizados
- Total de asesorías
- Total de donaciones
- Número de actividades realizadas

**Estrategia 3. Garantizar el acceso a servicios jurídicos y de salud para una reinserción social efectiva**

**Líneas de Acción:**

1. Otorgar Audiencias a PPL a través del área jurídica del centro penitenciario para el seguimiento de sus procesos.
2. Atender 480 consultas médicas en beneficio de la salud física de las personas internas.
3. Coordinar campañas de salud preventiva, vacunación y atención a enfermedades crónicas.
4. Brindar orientación legal sobre derechos y obligaciones dentro del proceso penal.

**Indicadores clave:**

- Número de audiencias otorgadas
- Total de consultas brindadas
- Número de campañas realizadas
- Total de orientaciones otorgadas



## **TEMÁTICA 6: MOVILIDAD SEGURA Y GESTIÓN EFICIENTE DEL ESPACIO VIAL**

### **Objetivo:**

Fomentar el ordenamiento vial, la seguridad en el tránsito y la adecuada administración del espacio público mediante acciones de verificación, control de estacionamientos y mantenimiento de la infraestructura vial, con el propósito de mejorar la circulación, reducir accidentes y fortalecer la recaudación municipal con responsabilidad.

### **Estrategia 1. Mejorar la movilidad urbana y la seguridad vial mediante acciones operativas permanentes**

#### **Líneas de Acción:**

1. Realizar Recorridos de ordenamiento vial.
2. Ejecutar Operativos viales que mejoren el tránsito, en coordinación con autoridades estatales.
3. Capacitar al personal de tránsito municipal en gestión vial y trato ciudadano.
4. Difundir campañas sobre cultura vial dirigidas a peatones, ciclistas y conductores

#### **Indicadores clave:**

- Número de recorridos realizados
- Número de operativos realizados
- Número de capacitaciones otorgadas
- Total de campañas realizadas

### **Estrategia 2. Fortalecer la regulación y control de estacionamientos públicos con parquímetros**

#### **Líneas de Acción:**

1. Implementar recorridos de verificación y supervisión del uso correcto de espacios con parquímetros.
2. Realizar campañas informativas sobre el uso adecuado de los espacios de estacionamiento regulados.

#### **Indicadores clave:**

- Número de recorridos realizados
- Número de campañas realizadas



### **Estrategia 3. Mantener y mejorar la infraestructura vial en zonas con control de estacionamiento**

#### **Líneas de Acción:**

1. Realizar mantenimiento general a señalética horizontal y vertical en zonas con parquímetros.
2. Instalar señalética inclusiva (personas con discapacidad, carga y descarga, motocicletas).
3. Redistribuir zonas reguladas por parquímetro.

#### **Indicadores clave:**

- Total de mantenimientos
- Total de señalética instalada
- Total de cajones

## **TEMÁTICA 7: ACCESO EQUITATIVO A LA JUSTICIA**

### **Objetivo:**

El acceso equitativo a la justicia es un elemento clave para garantizar la igualdad de oportunidades y derechos dentro de una comunidad. En el ámbito municipal, hay que asegurar que todos los ciudadanos puedan resolver sus conflictos legales de manera eficiente y justa contribuye a fortalecer la confianza en las instituciones públicas y a promover la cohesión social. Este enfoque permite atender las necesidades de los sectores más vulnerables y combatir las barreras estructurales que dificultan el ejercicio de sus derechos. Muchas personas enfrentan desafíos significativos al buscar acceso a la justicia, incluyendo costos elevados, procedimientos complejos y falta de información. En este contexto, es fundamental que los municipios adopten políticas inclusivas, transparentes y participativas que garanticen que todos los ciudadanos, independientemente de su situación socioeconómica, tengan acceso a recursos legales y mecanismos efectivos de resolución de conflictos.

Este Plan Municipal de Desarrollo prioriza la implementación de estrategias que faciliten el acceso a la justicia mediante la descentralización de servicios legales, la promoción de métodos alternativos de resolución de conflictos y la capacitación de las comunidades en temas legales. Estas acciones están diseñadas para construir un sistema de justicia local más accesible, eficiente y equitativo.



## ESTRATEGIAS Y LÍNEAS DE ACCIÓN

### Estrategia 1: Descentralizar los servicios legales y de justicia

#### Líneas de acción:

1. Brindar asesoría legal a la ciudadanía en General
2. Fortalecer las capacidades de los juzgados de Competencia del Municipal para atender casos de manera ágil y efectiva.
3. Implementar servicios de orientación legal presenciales o virtuales para atender a los ciudadanos.

#### Indicadores clave:

- Personas atendidas por brigadas móviles (% de comunidades objetivo).
- Tiempo promedio de resolución de casos en juzgados municipales.
- Usuarios que acceden a servicios legales en línea.

### Estrategia 2: Promover mecanismos alternativos de resolución de conflictos

#### Líneas de acción:

1. Implementar programas de mediación y conciliación en conflictos vecinales, familiares y comunitarios.
2. Capacitar a mediadores y conciliadores en técnicas efectivas de resolución pacífica de disputas.
3. Crear espacios comunitarios para la resolución de conflictos con la participación de líderes locales.
4. Difundir información sobre los beneficios de los mecanismos alternativos de justicia entre la población.

#### Indicadores clave:

- Número de casos resueltos mediante mediación o conciliación.
- Mediadores y conciliadores capacitados (% del objetivo).
- Espacios comunitarios operativos para resolución de conflictos.
- Incremento en la percepción de eficacia de los mecanismos alternativos (medido a través de encuestas).

### Estrategia 3: Garantizar la protección de los derechos de los grupos vulnerables

#### Líneas de acción:

1. Diseñar programas de atención jurídica especializados para mujeres, niños, personas con discapacidad y adultos mayores.
2. Colaborar con organizaciones civiles para brindar asesoría y acompañamiento legal a víctimas de violencia y abuso.
3. Establecer redes de apoyo comunitario que orienten a las personas vulnerables sobre cómo acceder a la justicia.
4. Sensibilizar al personal de justicia sobre los derechos y necesidades de los grupos vulnerables mediante capacitaciones.



#### **Indicadores clave:**

- Número de beneficiarios de programas legales especializados.
- Casos atendidos en colaboración con organizaciones civiles.
- Redes de apoyo comunitario activas (% de comunidades cubiertas).
- Personal de justicia capacitado en derechos de grupos vulnerables.

#### **Estrategia 4: Facilitar el conocimiento y ejercicio de los derechos legales**

##### **Líneas de acción:**

1. Desarrollar campañas de difusión sobre derechos y deberes ciudadanos, utilizando medios digitales y tradicionales.
2. Organizar talleres y jornadas de educación legal en comunidades y escuelas.
3. Crear guías accesibles sobre procedimientos legales básicos en lenguaje claro y formatos inclusivos.
4. Establecer canales de comunicación directa para consultas legales, como líneas telefónicas o chats en línea.

##### **Indicadores clave:**

- Alcance de las campañas de difusión (% de la población informada).
- Talleres de educación legal realizados y participantes registrados.
- Guías legales distribuidas y su nivel de utilización (% de usuarios).
- Consultas legales atendidas a través de canales de comunicación directa.

#### **Estrategia 5: Asegurar la transparencia y eficiencia en los servicios de justicia**

##### **Líneas de acción:**

1. Implementar sistemas de seguimiento y evaluación de los casos atendidos por el juzgado cívico.
2. Promover la digitalización de expedientes y trámites legales para reducir tiempos y costos.
3. Crear mecanismos de auditoría ciudadana para garantizar la transparencia en los procesos judiciales.
4. Capacitar al personal de justicia en gestión eficiente de casos y atención al público.

##### **Indicadores clave:**

- Tiempo promedio de resolución de casos legales.
- Porcentaje de expedientes digitales frente a físicos.
- Número de auditorías ciudadanas realizadas y recomendaciones implementadas.
- Nivel de satisfacción de los usuarios con los servicios de justicia (encuestas).





## EJE 3.- XICOTEPEC PRODUCTIVO Y PRÓSPERO

### INTRODUCCIÓN.

Xicotepec merece ser un Municipio con una economía más justa y social, sabemos que los principales motores que impulsan el Progreso económico y sostenible, de cualquier municipio son el Desarrollo Rural, los Empleos Dignos, la atracción de Inversión y el Turismo. Por eso este Gobierno Municipal en este PMDX 2024-2027, plantea una combinación de esfuerzo que apunta a construir una realidad donde todas las personas tengan la posibilidad de participar activamente en la Prosperidad Económica.

El fortalecimiento del Campo es una prioridad, y debe ser la columna vertebral para que Xicotepec tenga un futuro prometedor en el que la Prosperidad alcance para todas y todos; cuando se fortalece el campo, se mejora la calidad de vida, se inhibe la migración e incluso se convierte en un factor en la disminución de la incidencia delictiva. El campo de Xicotepec merece el mayor de los esfuerzos.

Tener un Empleo Digno, es una necesidad que tienen todas las personas en edad laboral; en Xicotepec, el panorama laboral requiere de soluciones, para ello se plantean estrategias a través de las cuales, se buscara generar las sinergias de apoyo entre el Gobierno Municipal y la Iniciativa Privada; pero también se plantea una estrategia muy clara para la Capacitación para el Autoempleo y el emprendedurismo, así como también al apoyo a las micro, pequeñas y medianas empresas, ya que estas son capaces de generar muchos empleos sobre todos en zonas rurales, empleando además en buena proporción a personas de sectores vulnerables.

No menos importante será para este gobierno municipal la promoción de Xicotepec, como un foco de atracción de inversiones, tomando en consideración la localización geográfica y las opciones productivas, que aquí se desarrollan.

Se ha hecho un Análisis de los Recursos y Servicios Turísticos con los que Cuenta Xicotepec, con el objetivo de conocerlos plenamente, y así se han podido desarrollar estrategias adecuadas para un mejor impulso a este sector tan Importante para el desarrollo Económico.

### OBJETIVO GENERAL

Diseñar e Implementar estrategias para el fortalecimiento del Desarrollo Rural, la creación de empleos dignos, la Atracción de la Inversión y un mayor impulso al Turismo, como componentes fundamentales para lograr una mejor y mayor productividad, y así poder llegar a ser un Municipio Prospero.

“Unidos y Transformando”





## **TEMÁTICA 1: DESARROLLO ECONÓMICO LOCAL**

El desarrollo económico local es esencial para promover la autosuficiencia, la generación de empleos y el bienestar de la comunidad. En el ámbito municipal, este concepto se traduce en acciones que fortalezcan la economía local mediante el apoyo a emprendedores, pequeñas y medianas empresas (PyMEs) y el impulso a sectores estratégicos como el comercio, la industria, la agricultura y los servicios. Un municipio con un sólido desarrollo económico se convierte en un motor de crecimiento regional, mejorando la calidad de vida de sus habitantes.

Este Plan Municipal de Desarrollo presenta estrategias integrales orientadas a dinamizar la economía local, fortalecer las capacidades empresariales y generar empleos de calidad. A través de estas acciones, el municipio busca consolidarse como un territorio atractivo para la inversión, competitivo y equitativo en sus oportunidades económicas.

### **ESTRATEGIAS Y LÍNEAS DE ACCIÓN**

#### **Estrategia 1: Impulsar el emprendimiento y fortalecer las Pymes**

##### **Líneas de acción:**

1. Brindar asesoría y acompañamiento a emprendedores.
2. Promover los programas de financiamiento con los que cuenta el Gobierno Estatal y Federal para negocios locales.
3. Promover la formalización de negocios mediante trámites simplificados.
4. Organizar ferias y eventos de negocios que conecten a emprendedores con clientes y socios comerciales.

##### **Indicadores clave:**

- Número de emprendedores Asesorados.
- Monto total de financiamiento otorgado a PyMEs locales.
- Incremento en la formalización de negocios (% anual).
- Número de emprendedores en ferias y eventos de negocios.

#### **Estrategia 2: Desarrollar sectores estratégicos de la economía local**

##### **Líneas de acción:**

1. Identificar y priorizar los sectores económicos con mayor potencial para impulsar su crecimiento.
2. Difundir los programas de apoyo para fortalecer actividades productivas como la agricultura, el comercio, la industria y el turismo.
3. Crear redes de colaboración entre sectores económicos para fomentar la innovación y el intercambio de recursos.



**Indicadores clave:**

- Sectores estratégicos identificados y fortalecidos.
- Incremento en la producción y comercialización de productos locales.
- Número de Redes de colaboración creadas y su nivel de participación.

**Estrategia 3: Fomentar la innovación y la adopción tecnológica**

**Líneas de acción:**

1. Promover convenios con universidades para fomentar la innovación en procesos productivos.
2. Solicitar programas de capacitación en tecnologías digitales que faciliten la promoción y venta de productos de servicios locales.

**Indicadores clave:**

- Número de convenios con instituciones educativas y de investigación.
- Empresas locales capacitadas en tecnologías digitales

**Estrategia 4: Promover el empleo de calidad**

**Líneas de acción:**

1. Organizar ferias de empleo y jornadas de vinculación laboral para conectar a empleadores y buscadores de empleo.
2. Hacer convenios con los Negocios Locales para poder implementar un programa de primer empleo para jóvenes y personas en situación de vulnerabilidad.

**Indicadores clave:**

- Número de participantes en ferias de empleo y jornadas laborales.
- Beneficiarios de programas de primer empleo y apoyo a sectores vulnerables.

**Estrategia 5: Promover el comercio local y el consumo responsable**

**Líneas de acción:**

1. Realizar campañas de "Consume Xico" para fomentar el apoyo a negocios y productores locales de las diferentes opciones productivas.
2. Promover la venta de productos locales en mercados y exposiciones.
3. Promover la sostenibilidad en los negocios locales mediante prácticas responsables.



#### **Indicadores clave:**

- Número de campañas realizadas.
- Participación de productores en mercados y exposiciones.
- Negocios promovidos.

### **Estrategia 6: Ordenamiento Comercial**

#### **Líneas de Acción:**

1. Emitir licencias comerciales, que autoricen legalmente el funcionamiento de negocios en el municipio (bajo demanda).
2. Verificar aleatoriamente el funcionamiento de tianguis fijos y semifijos, para asegurar que operen conforme al reglamento municipal.
3. Supervisar autorizaciones otorgadas a establecimientos comerciales, revisando el cumplimiento de condiciones administrativas y operativas.
4. Elaborar un procedimiento interno que fortalezca la atención del personal del área de industria y comercio, favoreciendo su desempeño laboral.
5. Realizar Campañas de concientización, dirigidas a comerciantes, sobre la importancia del orden, la legalidad y la disciplina en la actividad comercial.

#### **Indicadores clave:**

- Número de licencias comerciales emitidas (apertura y refrendo).
- Número de verificaciones realizadas a tianguis fijos y semifijos.
- Número de supervisiones realizadas a comercios establecidos.
- Procedimiento interno elaborado y validado por la Dirección de Comercio.
- Número de campañas realizadas sobre orden y legalidad comercial.

## **TEMÁTICA 2: PROMOCIÓN DE LA INVERSIÓN**

### **Objetivo:**

La promoción de la inversión es un elemento clave para impulsar el desarrollo económico y social en el ámbito municipal. Atraer capital privado, público y extranjero no solo genera empleo, sino que también fomenta la innovación, mejora la infraestructura y fortalece los sectores estratégicos de la economía local. Un municipio que se posiciona como un destino atractivo para la inversión garantiza un crecimiento sostenible y competitivo en el largo plazo.

En un entorno globalizado, los municipios deben adoptar estrategias que potencien sus ventajas competitivas y ofrezcan condiciones favorables para los inversionistas. Esto incluye incentivos fiscales, reducción de trámites burocráticos, desarrollo de infraestructura y un marco jurídico claro. Además, la promoción de la inversión debe estar alineada con objetivos sociales y ambientales, asegurando que los beneficios lleguen a toda la población.





Este Plan Municipal de Desarrollo se enfoca en crear un entorno propicio para la inversión mediante la promoción activa, la mejora de las condiciones locales y el fortalecimiento de la colaboración público-privada. Estas acciones están diseñadas para atraer capital en sectores prioritarios, generando oportunidades económicas y bienestar para todos los habitantes.

## ESTRATEGIAS Y LÍNEAS DE ACCIÓN

### Estrategia 1: Diseñar un entorno favorable para la inversión

#### Líneas de acción:

1. Eficientar los trámites administrativos para la instalación de empresas en sectores estratégicos como la industria, el turismo, servicios y la tecnología.
2. Garantizar un marco normativo claro y transparente que brinde seguridad jurídica a los inversionistas.
3. Gestionar el desarrollo de infraestructura básica y tecnológica en zonas prioritarias para la inversión.

#### Indicadores clave:

- Reducción en el tiempo promedio para la apertura de negocios.
- Número de empresas reguladas.
- Número de licencias de construcción comerciales e industriales en áreas clave para la inversión.

### Estrategia 2: Promover activamente al municipio como destino de inversión

#### Líneas de acción:

1. Diseñar una marca territorial que destaque las ventajas competitivas del municipio.
2. Participar en ferias, exposiciones y foros nacionales e internacionales de promoción de inversiones.
3. Crear materiales promocionales, como catálogos digitales e informes, que muestren las oportunidades de inversión en el municipio.

#### Indicadores clave:

- Marca territorial desarrollada y difundida.
- Participación en eventos de promoción de inversiones (número anual).
- Materiales promocionales elaborados y distribuidos.

### Estrategia 3: Impulsar la colaboración público-privada

#### Líneas de acción:

1. Crear mesas de trabajo y foros con el sector privado para identificar necesidades y oportunidades de colaboración.
2. Promover la participación del sector privado en iniciativas municipales de impacto social, como educación, salud y vivienda.
3. Reconocer públicamente a empresas que realicen inversiones responsables y sostenibles.

“Unidos y Transformando”





**Indicadores clave:**

- Mesas de trabajo realizadas con el sector privado (número anual).
- Inversiones privadas en proyectos municipales de impacto social.
- Empresas reconocidas por su inversión responsable.

### **TEMÁTICA 3: FORTALECIMIENTO DEL SECTOR PRODUCTIVO**

**Objetivo:**

El sector productivo es el motor principal del desarrollo económico en cualquier municipio, ya que genera empleo, impulsa la competitividad y dinamiza los mercados locales. Este sector incluye actividades clave como la agricultura, la ganadería, la industria, el comercio y los servicios, que, cuando se fortalecen, contribuyen significativamente al bienestar social y a la sostenibilidad económica de las comunidades. Garantizar un entorno favorable para su crecimiento es fundamental para el progreso colectivo.

Enfrentar los desafíos que afectan al sector productivo, como la falta de infraestructura, el acceso limitado a financiamiento y tecnología, y la competencia desleal, requiere de estrategias integrales que fortalezcan sus capacidades. Además, es importante promover la diversificación económica, la innovación y la sostenibilidad para adaptarse a las exigencias de un mercado globalizado.

Este Plan Municipal de Desarrollo propone acciones concretas para apoyar a los productores locales, mejorar su competitividad y promover la colaboración entre sectores. Estas iniciativas buscan no solo impulsar el crecimiento económico, sino también garantizar que los beneficios se distribuyan de manera equitativa en toda la población.

### **ESTRATEGIAS Y LÍNEAS DE ACCIÓN Estrategia 1:**

#### **Estrategia 1: Impulso al Desarrollo Rural**

**Líneas de acción:**

1. Realizar un padrón de productores del campo del municipio.
2. Gestionar Programas dirigidos a la recuperación del campo del municipio.
3. Gestionar Apoyos para impulsar a los productores del municipio.

**Indicadores clave:**

- Total de productores del municipio.
- Número de programas gestionados
- Número de beneficiados.



## **Estrategia 2: Mejorar la infraestructura y logística para la producción**

### **Líneas de acción:**

1. Rehabilitar y construir caminos rurales (saca cosechas) que conecten zonas productivas con mercados locales y regionales.
2. Promover firma de convenio de un centro de acopio y distribución para productos agrícolas e industriales.

### **Indicadores clave:**

- Kilómetros de caminos rurales rehabilitados y construidos.
- Total de beneficiados del centro de acopio.

## **Estrategia 3: Impulsar la capacitación y tecnificación del sector productivo**

### **Líneas de acción:**

1. Organizar talleres y cursos de formación en técnicas de producción y gestión empresarial.
2. Gestionar maquinaria, tecnología e insumos para productores locales.

### **Indicadores clave:**

- Número de productores capacitados (% del total).
- Número de beneficiados.
- Incremento en el uso de tecnología moderna en actividades productivas.

## **Estrategia 4: Promover el acceso a financiamiento y asesoramiento comercial (mercados).**

### **Líneas de acción:**

1. Difundir Programas Federales y Estatales, que brinden apoyo a pequeños y medianos productores.
2. Organizar ferias comerciales y exposiciones para promover los productos locales.

### **Indicadores clave:**

- Número de programas difundidos.
- Número de ferias comerciales.

## **Estrategia 5: Fomentar la sostenibilidad en las actividades productivas**

### **Líneas de acción:**

1. Implementar talleres de prácticas de producción sostenible, como el uso eficiente del agua.
2. Impartir talleres de sensibilización a los productores sobre la importancia de integrar la sostenibilidad en sus procesos.

### **Indicadores clave:**

- Número de proyectos sostenibles implementados (% del sector productivo).
- Número de talleres impartidos.



## **Estrategia 6: Facilitar la diversificación económica y la innovación**

### **Líneas de acción:**

1. Impulsar la diversificación de cultivos y productos.

### **Indicadores clave:**

- Número de cultivos alternativos impulsados.

## **TEMÁTICA 4: FORMACIÓN Y EMPLEO**

### **Objetivo:**

La formación y el empleo son pilares fundamentales para el desarrollo sostenible de un municipio, ya que impactan directamente en la calidad de vida de la población. La capacitación constante permite a los ciudadanos adquirir habilidades y competencias necesarias para adaptarse a un mercado laboral dinámico, mientras que el acceso a empleos dignos promueve el bienestar económico y la inclusión social. Un municipio que invierte en la formación de su población está construyendo una base sólida para el crecimiento y la prosperidad.

En la actualidad, uno de los principales desafíos es reducir la brecha entre las habilidades que demanda el mercado laboral y las competencias que posee la fuerza de trabajo. Además, la falta de oportunidades para sectores vulnerables, como jóvenes, mujeres y personas con discapacidad, limita el potencial de desarrollo económico. Por ello, es esencial implementar políticas públicas que fomenten la educación continua, el emprendimiento y la creación de empleos de calidad.

Este Plan Municipal de Desarrollo presenta estrategias orientadas a mejorar la formación profesional y generar empleo digno para todos los habitantes. Estas acciones están diseñadas para garantizar que cada ciudadano tenga la oportunidad de participar activamente en la economía local, contribuyendo al progreso colectivo.

## **ESTRATEGIAS Y LÍNEAS DE ACCIÓN**

### **Estrategia 1: Fortalecer la formación profesional y técnica**

#### **Líneas de acción:**

1. Establecer convenios con instituciones educativas y centros de formación técnica para ofrecer programas de capacitación en áreas de alta demanda laboral.
2. Organizar talleres y cursos gratuitos o de bajo costo sobre habilidades digitales, idiomas y competencias técnicas.
3. Crear programas de formación dual, combinando aprendizaje en aula con experiencia práctica en empresas locales.

“Unidos y Transformando”





#### **Indicadores clave:**

- Participantes en programas de capacitación técnica y profesional (% de la población activa).
- Alianzas con instituciones educativas y empresas (% anual).
- Incremento en la oferta de formación técnica disponible en el municipio.

### **Estrategia 2: Promover la empleabilidad de los jóvenes**

#### **Líneas de acción:**

1. Implementar programas de primer empleo que conecten a jóvenes con empresas locales.
2. Organizar ferias de empleo enfocadas en la contratación de jóvenes recién egresados de instituciones educativas.
3. Establecer programas de mentoría y acompañamiento para jóvenes emprendedores.
4. Difundir información sobre oportunidades laborales y de formación específica para jóvenes en situación de vulnerabilidad.

#### **Indicadores clave:**

- Número de jóvenes beneficiados por programas de primer empleo.
- Empresas participantes en ferias de empleo juveniles (% anual).
- Jóvenes atendidos en programas de mentoría y emprendimiento.
- Incremento en la tasa de empleo juvenil (% anual).

### **Estrategia 3: Generar empleo digno e inclusivo**

#### **Líneas de acción:**

1. Motivar a las empresas locales para que ofrezcan empleo formal y condiciones laborales adecuadas.
2. Establecer programas de inclusión laboral para mujeres, personas con discapacidad y adultos mayores.
3. Desarrollar proyectos productivos comunitarios que generen empleo en zonas vulnerables.
4. Promover la formalización de empleos en sectores informales mediante campañas.

#### **Indicadores clave:**

- Incremento en el número de empleos formales generados (% anual).
- Beneficiarios de programas de inclusión laboral (desglosado por grupo vulnerable).
- Proyectos productivos implementados y su impacto en el empleo local.
- Reducción de la tasa de informalidad laboral (% anual).

### **Estrategia 4: Vincular la oferta y la demanda laboral**

#### **Líneas de acción:**

1. Desarrollar una bolsa de trabajo municipal que conecte a empleadores con buscadores de empleo.
2. Realizar estudios de diagnóstico para identificar áreas de oportunidad en el desarrollo de habilidades laborales.
3. Promover la participación empresarial en mesas de trabajo para diseñar programas de formación ajustados a sus necesidades.



**Indicadores clave:**

- Número de usuarios registrados en la bolsa de trabajo municipal.
- Estudios de diagnóstico realizados (% de sectores cubiertos).
- Empresas participantes en mesas de trabajo y su nivel de satisfacción.

**Estrategia 5: Impulsar el emprendimiento como alternativa laboral**

**Líneas de acción:**

1. Realizar talleres de habilidades empresariales, como administración, marketing y gestión financiera.
2. Promover los Programas de Apoyo Financiero del Gobierno Federal y Estatal, para que los emprendedores locales, registren sus solicitudes, y darles el acompañamiento necesario.
3. Promover redes de emprendedores para facilitar el intercambio de experiencias y recursos.

**Indicadores clave:**

- Talleres empresariales realizados y número de participantes.
- Monto total de fondos asignados a proyectos emprendedores.
- Redes de emprendedores activas y su nivel de participación.

**TEMÁTICA 5: RASTRO MUNICIPAL**

**Objetivo:**

El rastro municipal es un componente esencial en la cadena de suministro de alimentos, ya que garantiza la producción de carne bajo condiciones sanitarias óptimas para el consumo humano. Su correcto funcionamiento es vital para proteger la salud pública y cumplir con los estándares regulatorios. Sin embargo, muchas instalaciones enfrentan desafíos significativos como infraestructura insuficiente, prácticas poco sostenibles y dificultades para garantizar el bienestar animal.

En la actualidad, las exigencias sociales, económicas y ambientales requieren que los rastros municipales implementen procesos modernos y sostenibles. Esto incluye el manejo responsable de los residuos, la optimización del consumo de agua y energía, y la reducción de emisiones contaminantes. Además, es crucial garantizar la trazabilidad de los productos cárnicos y el cumplimiento de normativas nacionales e internacionales para fortalecer la confianza del consumidor. El bienestar animal es otra prioridad clave en los rastros municipales. Es indispensable garantizar que las prácticas implementadas sean respetuosas, minimizando el estrés y el sufrimiento de los animales. Este enfoque no solo es ético, sino que también mejora la calidad del producto final.

La temática Rastro Municipal, busca proponer estrategias que permitan mejorar y optimizar la operación de estos espacios, promoviendo su sostenibilidad, asegurando la calidad de los productos y fortaleciendo su impacto positivo en la comunidad.

“Unidos y Transformando”





## Objetivo Específico

Garantizar la operación eficiente, sostenible y sanitaria del rastro municipal, asegurando la producción de alimentos cárnicos de calidad, bajo estándares higiénicos y ambientales, y promoviendo la mejora de los procesos para satisfacer las necesidades de la comunidad y proteger el bienestar animal.

## Estrategias y Líneas de Acción

### Estrategia 1: Mantenimiento de la infraestructura y equipos del rastro municipal

#### Líneas de acción:

1. Realizar acciones de mantenimiento preventivo en la maquinaria, el equipo y las instalaciones del rastro municipal
2. Gestionar la adquisición de materiales y equipamiento de trabajo destinados al personal operativo
3. Mejorar las áreas de manejo de animales vivos.

#### Indicadores clave:

- Total de mantenimientos a la maquinaria e instalaciones, realizadas.
- Número de equipo y material de protección adquirido
- Cumplimiento de normativas sanitarias.

### Estrategia 2: Implementación de prácticas sostenibles y gestión de residuos

#### Líneas de acción:

1. Diseñar sistemas para el tratamiento y reutilización de agua.
2. Implementar programas de gestión de residuos orgánicos e inorgánicos.
3. Promover el uso de energías renovables en las operaciones del rastro.

#### Indicadores clave:

- Reducción en el consumo de agua por tonelada procesada.
- Porcentaje de residuos gestionados de manera sostenible.
- Incremento en el uso de energías renovables.

### Estrategia 3: Garantía del bienestar animal en el proceso

#### Líneas de acción:

1. Capacitar al personal en prácticas de manejo ético de animales.

#### Indicadores clave:

- Número de personal capacitado.



#### **Estrategia 4: Mejorar el Funcionamiento y capacidad de servicio.**

##### **Líneas de acción:**

1. Adquirir Materiales, Equipo, Piezas e Implementos para una mejor Funcionalidad del Rastro.
2. Incremento del Sacrificio de Cabezas de Ganado conforme a la demanda.

##### **Indicadores clave:**

- Porcentaje de equipamiento adquirido.
- Porcentaje de incremento en matanza de animales, según demanda.

#### **Estrategia 5: Sensibilización a comercios y centros expendedores de productos cárnicos**

##### **Líneas de acción:**

1. Implementar campañas de inspección sobre la venta responsable de carne.
2. Capacitación al personal sobre las prácticas responsables en el procedimiento sanitario del faenado de los animales.
3. Recibir visitas guiadas de instituciones educativas para fomentar la transparencia en las operaciones del rastro.

##### **Indicadores clave:**

- Número de inspecciones implementadas.
- Porcentaje de personal capacitado.
- Número de visitantes en el rastro

El rastro municipal es un componente esencial para garantizar la seguridad alimentaria y la salud pública. El correcto funcionamiento representa un compromiso con la calidad, la sostenibilidad y el bienestar animal. A través de estrategias integrales, es posible transformar estos espacios en modelos de eficiencia operativa y responsabilidad ambiental.

La implementación de prácticas sostenibles, la incorporación de tecnología y el fortalecimiento de los sistemas de trazabilidad, contribuyen a garantizar un suministro confiable de productos cárnicos, mejorando la confianza de los consumidores y minimizando los impactos en el medio ambiente.

Por último, fomentar la salud comunitaria con las buenas prácticas en el manejo del rastro municipal, asegurando que este espacio continúe desempeñando su papel esencial en el desarrollo de comunidades saludables y responsables, con sostenibilidad.



## EJE 4.- DESARROLLO SUSTENTABLE Y ESPACIOS PARA LA VIDA

### INTRODUCCION

Xicotepéc, por su riqueza natural, su ubicación estratégica en la Sierra Norte de Puebla y su diversidad cultural, enfrenta el reto de crecer y desarrollarse sin comprometer la integridad de sus ecosistemas ni la calidad de vida de su población. En este contexto, el eje “Desarrollo Sustentable y Espacios para la Vida” busca articular acciones que integren la protección ambiental con el mejoramiento urbano, bajo una visión de futuro que armonice el progreso con la conservación del patrimonio natural y la funcionalidad del entorno.

La presión sobre los recursos naturales, la generación de residuos, el crecimiento desordenado de los asentamientos humanos y el deterioro de espacios públicos exigen una planeación territorial responsable. Por ello, este eje impulsa el fortalecimiento de los servicios públicos con criterios de sostenibilidad, el manejo integral de residuos sólidos, el acceso equitativo al agua potable, la eficiencia en el alumbrado público y el impulso de prácticas comunitarias para el cuidado del medio ambiente y la resiliencia ante riesgos naturales.

Asimismo, se contempla el diseño y rehabilitación de espacios públicos seguros, incluyentes y dignos, que promuevan la convivencia social, la recreación y el bienestar colectivo. Estos espacios deben responder a las necesidades de las comunidades y fomentar un sentido de pertenencia y apropiación social, reconociendo su importancia como núcleos de interacción ciudadana y cohesión comunitaria.

El desarrollo sustentable y los espacios para la vida no deben entenderse como acciones aisladas, sino como procesos transversales que inciden en la salud, la seguridad, la movilidad, la economía local y la identidad cultural. Por ello, este eje rector se plantea como una plataforma de transformación con enfoque integral, que prioriza el bienestar de las personas y la sostenibilidad del territorio, en concordancia con los Objetivos de Desarrollo Sostenible de la Agenda 2030.

### OBJETIVO GENERAL:

Promover un modelo de desarrollo territorial equilibrado y sostenible que garantice la conservación del medio ambiente, el uso responsable de los recursos naturales, y la mejora continua de los espacios públicos y urbanos, integrando criterios de resiliencia climática, inclusión social, bienestar colectivo y calidad de vida, mediante políticas, programas y acciones que fortalezcan la infraestructura verde, el ordenamiento ecológico y el aprovechamiento sustentable del entorno para las presentes y futuras generaciones.



## **TEMÁTICA 1: DESARROLLO URBANO**

### **Objetivo:**

El desarrollo urbano es una de las principales responsabilidades de los gobiernos municipales, ya que impacta directamente en la calidad de vida de sus habitantes. Una planeación adecuada permite la creación de ciudades organizadas, funcionales y sostenibles, donde los servicios básicos sean accesibles y los espacios públicos fomenten la convivencia y el bienestar. En un contexto de crecimiento poblacional y demandas crecientes, resulta fundamental implementar estrategias que equilibren el desarrollo económico, social y ambiental.

Un desarrollo urbano eficiente no solo mejora la infraestructura y los servicios, sino que también contribuye a la cohesión social al crear espacios que fomenten la interacción comunitaria. Asimismo, promueve la movilidad segura y eficiente, garantiza el acceso equitativo a áreas recreativas y fortalece la resiliencia ante fenómenos naturales. La inclusión de la tecnología y la sostenibilidad en la planificación urbana es clave para construir ciudades modernas que respondan a los retos del futuro.

El compromiso de un gobierno municipal con el desarrollo urbano debe ir más allá de la simple construcción de infraestructura. Es necesario garantizar la participación ciudadana en la toma de decisiones, respetar el entorno natural y priorizar el bienestar de las generaciones actuales y futuras. A través de estas acciones, se pueden construir comunidades más justas, habitables y sostenibles.

## **ESTRATEGIAS Y LINEAS DE ACCION**

### **Estrategia 1. Fortalecer la infraestructura educativa, deportiva y urbana no habitacional**

#### **Líneas de Acción:**

1. Realizar un programa de edificación no habitacional: infraestructura educativa.
2. Realizar un programa de edificación, rehabilitación y recuperación de canchas públicas en predios del municipio.
3. Realizar un programa de construcción de obras integrales para la infraestructura municipal.

#### **Indicadores clave:**

- Número de obras de infraestructura no habitacional ejecutadas.
- Nivel de avance físico y financiero de cada obra.
- Número de beneficiarios directos por tipo de infraestructura.



## **Estrategia 2. Garantizar el acceso a servicios básicos de calidad**

### **Líneas de Acción:**

1. Realizar un programa de mantenimiento de servicios básicos (agua, drenaje, alcantarillado, electrificación rural, alumbrado público).
2. Atender Reportes de alumbrado y alcantarillado público.
3. Programar limpieza y desazolve a los Canales mixtos.

### **Indicadores clave:**

- Mantenimiento a servicios básicos atendidos.
- Número de reportes atendidos.
- Número de canales desazolvados, atendidos.

## **TEMÁTICA 2: SUSTENTABILIDAD AMBIENTAL Y SERVICIOS PÚBLICOS**

### **Objetivo:**

Consolidar un modelo de gestión ambiental municipal que promueva el equilibrio ecológico, la mitigación del cambio climático y la preservación de los recursos naturales, a través del fortalecimiento de los servicios públicos esenciales con enfoque sostenible, la adopción de tecnologías limpias, el manejo responsable de residuos, el acceso universal al agua potable, el saneamiento, la eficiencia energética, y la concientización ciudadana sobre el cuidado del entorno, asegurando condiciones dignas, saludables y resilientes para el desarrollo integral de la población.

## **Estrategia 1. Fomentar el cuidado ambiental y el manejo responsable de residuos**

### **Líneas de Acción:**

1. Realizar campañas de concientización para el cuidado del medio ambiente.
2. Realizar campañas de recolección de desechos especiales.
3. Gestionar servicios de recolección de residuos (bajo demanda).
4. Realizar acciones de mejora en el cuerpo de ecología.
5. Realizar pláticas de cultura ambiental.

### **Indicadores clave:**

- Número de campañas ambientales realizadas.
- Toneladas de residuos recolectados.
- Total de acciones realizadas.
- Participación ciudadana en actividades de cultura ambiental.



## **Estrategia 2. Mantener en condiciones óptimas los espacios públicos y servicios municipales**

### **Líneas de Acción:**

1. Adquirir herramienta menor y materiales para servicios públicos.
2. Realizar mantenimiento a espacios públicos.
3. Realizar servicios de panteones

### **Indicadores clave:**

- Cantidad de herramientas y materiales adquiridos para mantenimiento
- Número de espacios públicos atendidos o mejorados.
- Número de servicios públicos prestados de acuerdo a su clasificación.

## **TEMÁTICA 3: PLANEACIÓN ESTRATÉGICA PARA EL DESARROLLO MUNICIPAL**

### **Objetivo:**

Establecer un sistema de planeación estratégica participativa, técnica y orientada a resultados que permita identificar prioridades, definir metas claras y coordinar recursos institucionales para el desarrollo integral de Xicoteppec, asegurando la alineación con los instrumentos de planeación nacional y estatal, fortaleciendo la toma de decisiones basada en evidencia, y promoviendo mecanismos de evaluación, monitoreo y mejora continua que garanticen la eficacia, transparencia y sostenibilidad de las políticas públicas municipales.

## **Estrategia 1. Promover la planeación participativa y el uso eficiente de recursos públicos**

### **Líneas de Acción:**

1. Realizar un programa de obra pública con fondos concursables.
2. Realizar la evaluación de aplicación de fondos concursables y municipales.
3. Organización de las sesiones del Comité de Planeación para el Desarrollo del Municipio de Xicoteppec.
4. Realizar Proyectos Ejecutivos de Obras Trascendentales (Ramal, Central de Autobuses, Universidades y Agua Potable)
5. Gestionar Recursos Estatales y Federales para la Ejecución de Obras Trascendentales

### **Indicadores clave:**

- Número de obras ejecutadas con recursos concursables.
- Número de sesiones del COPLADEMUN realizadas.
- Nivel de cumplimiento del ejercicio del presupuesto público.
- Número de proyectos ejecutivos.
- Número de gestiones realizadas.



## **TEMÁTICA 4: MEDIO AMBIENTE**

### **Objetivo:**

El cuidado del medio ambiente es una prioridad ineludible para garantizar la sostenibilidad y calidad de vida de las generaciones actuales y futuras. A nivel municipal, la protección de los recursos naturales, la gestión adecuada de residuos y la mitigación del cambio climático son aspectos fundamentales para un desarrollo equilibrado y responsable. Esto exige la implementación de políticas y programas que promuevan una convivencia armónica entre la población y su entorno natural.

Promover el cuidado y bienestar animal también es clave en la protección del medio ambiente, fomentando prácticas responsables, educación ambiental y el fortalecimiento de políticas públicas para garantizar el respeto hacia todas las formas de vida. Este Plan Municipal de Desarrollo propone estrategias y acciones concretas para abordar los retos ambientales, fomentando la conservación, el uso sostenible de los recursos y la generación de una cultura ecológica. Estas iniciativas contribuirán a la creación de un municipio resiliente y comprometido con el cuidado del planeta.

## **ESTRATEGIAS Y LÍNEAS DE ACCIÓN**

### **Estrategia 1: Fomentar la conservación y recuperación de los ecosistemas locales**

#### **Líneas de acción:**

1. Implementar campañas de reforestación.
2. Gestionar la Creación de áreas naturales protegidas municipales.
3. Promover la conservación de cuerpos de agua y la restauración de cuencas hídricas.
4. Realizar campañas de sensibilización para la protección de especies endémicas y amenazadas.

#### **Indicadores clave:**

- Número de campañas.
- Número de gestiones realizadas.
- Total de kilómetros saneados.

### **Estrategia 2: Gestionar de manera integral los residuos sólidos urbanos**

#### **Líneas de acción:**

1. Establecer campañas de concientización sobre la separación y reciclaje de residuos desde el hogar.
2. Regular y supervisar la correcta disposición final de residuos peligrosos y sólidos.

#### **Indicadores clave:**

- Total de campañas
- Número de visitas

“Unidos y Transformando”





### **Estrategia 3: Promover la eficiencia energética y el uso de energías renovables**

#### **Líneas de acción:**

1. Fomentar la transición hacia tecnologías de bajo consumo energético en la población, mediante campañas educativas sobre el ahorro de energía y el impacto ambiental.

#### **Indicadores clave:**

- Numero de campañas.

### **Estrategia 4: Crear una cultura de educación y participación ambiental**

#### **Líneas de acción:**

1. Realizar talleres y actividades educativas sobre temas ambientales.
2. Fomentar la participación ciudadana en el cuidado de áreas verdes, limpieza en ríos, lagos, áreas naturales y espacios públicos.
3. Difundir información sobre buenas prácticas ambientales mediante medios locales y digitales.

#### **Indicadores clave:**

- Total de talleres realizados.
- Porcentaje de participación ciudadana.
- Número de campañas de difusión.

### **Estrategia 5: Crear conciencia sobre el bienestar animal y su relación con el medio ambiente.**

#### **Líneas de acción:**

1. Difundir la importancia de proteger a los animales, promoviendo su cuidado responsable.
2. Concientización sobre el impacto que tiene la fauna en el medio ambiente.

#### **Indicadores clave:**

1. Número de difusiones realizadas.
2. Total pláticas realizadas

### **Estrategia 6: Promover prácticas sostenibles y responsables hacia los animales.**

#### **Líneas de Acción**

1. Campañas de esterilización en el Municipio.
2. Organizar Jornadas de Vacunación para mascotas.

#### **Indicadores Clave**

- Número de jornadas realizadas.

Con estas estrategias y acciones, el municipio reafirma su compromiso con el medio ambiente, el cuidado y bienestar animal y la construcción de un futuro sostenible para todos sus habitantes.

“Unidos y Transformando”





## EJE 5.- GOBIERNO CERCANO, SOLIDARIO Y TRANSPARENTE

### INTRODUCCIÓN.

El Objetivo más claro que tiene este Gobierno Municipal de Xicotepec, y que se establece en este eje rector, es llevar a Xicotepec al lugar que se merece; para lograrlo nos proponemos encauzar eficazmente los esfuerzos de todos para poder alcanzar una mayor calidad de vida de la Población.

Es de reconocer la importancia de no perder de vista las necesidades e inquietudes que más afectan el desarrollo, nuestro gobierno municipal no puede llevar a cabo acciones dispersas o poco coordinadas, ni mucho menos dejar de abrir espacios para la participación ciudadana. Por eso nos proponemos realizar diversas estrategias y acciones, con el fin de contribuir a una mejor vinculación ciudadana, renovando incluso el diseño funcional de las diferentes áreas que componen el Gobierno Municipal.

El Gobierno Municipal de Xicotepec, buscará ser eficiente y eficaz, trabajando con transparencia y enfocado en generar resultados; para lograrlo es determinante contar con funcionarios comprometidos, honestos, motivados y sobre todo bien capacitados.

Se debe profundizar en el Combate a la corrupción con una estrategia muy bien establecida, de modo que si inhiba dicha práctica, tanto en el ámbito público como en el privado, ya que esta lacra afecta también a empresas, consumidores e incluso a la economía nacional, costándole a México 500,000 millones de pesos (International Chamber of Commerce México, Diciembre 2024); la corrupción es sin duda es uno de los principales obstáculos del desarrollo

### OBJETIVO GENERAL

Construir los mecanismos necesarios y suficientes para establecer el diálogo permanente entre las distintas áreas que conforman el Gobierno Municipal de Xicotepec y los diferentes actores de la Sociedad, procurando la atención oportuna de las necesidades más apremiantes del municipio, reorientando las políticas públicas a aquellas acciones que generen mayores impactos positivos; Poner en marcha estrategias, que incluyan herramientas innovadoras, para ser un Gobierno eficiente, eficaz y libre de corrupción.



## **TEMÁTICA 1: COORDINACIÓN INSTITUCIONAL Y SERVICIOS ADMINISTRATIVOS**

### **INTRODUCCIÓN**

La adecuada organización del gobierno municipal es clave para garantizar el cumplimiento de sus funciones, así como para brindar servicios públicos eficientes, legales y confiables. En este sentido, la coordinación institucional permite articular a todas las áreas del Ayuntamiento en torno a metas comunes, mejorando los procesos internos y fortaleciendo la gobernabilidad local.

Además de las funciones administrativas internas, el Ayuntamiento tiene la responsabilidad de ofrecer servicios legales y cívicos fundamentales para la ciudadanía, como la expedición de actas del registro civil, trámites de cartillas militares, registros de fierros quemadores, certificaciones y documentos oficiales. Estos servicios son esenciales para garantizar el acceso de la población a derechos básicos y a una identidad legal.

Esta temática busca integrar acciones de coordinación administrativa, seguimiento institucional y atención directa a la ciudadanía, con el fin de asegurar un gobierno municipal más ordenado, cercano, transparente y eficaz.

### **Objetivo Específico**

Fortalecer la coordinación interna del Ayuntamiento mejorando los servicios administrativos y registrales ofrecidos a la ciudadanía, garantizando procesos dinámicos, atención eficiente y cumplimiento normativo.

### **ESTRATEGIAS Y LÍNEAS DE ACCIÓN**

**Estrategia1: Garantizar el cumplimiento normativo y administrativo de las funciones del Ayuntamiento.**

#### **Líneas de Acción:**

1. Coordinar la elaboración, revisión, firma de actas y acuerdos de Cabildo.
2. Emitir constancias para certeza jurídica de los ciudadanos.
3. Certificar documentos oficiales del Ayuntamiento.
4. Mantener en orden y Buen estado el Archivo Municipal.
5. Coordinar actividades de gestión de la información del ayuntamiento, en materia de archivo.
6. Gestionar capacitaciones en Materia de Archivo, para el personal que opere en el sujeto obligado.

#### **Indicadores clave:**

- Número de sesiones de Cabildo documentadas con actas validadas.
- Total de constancias emitidas
- Número de certificaciones

*“Unidos y Transformando”*





- Número de inventarios, actualizados
- Avance porcentual de actividades
- Total de personal capacitado

## **Estrategia 2: Consolidar la representación jurídica del Ayuntamiento.**

### **Líneas de acción:**

1. Atender y dar seguimiento a convenios y contratos en los que el Ayuntamiento figure como parte.
2. Llevar a Cabo audiencias con la Síndico Municipal, vinculadas a la representación legal y asuntos patrimoniales del gobierno municipal.
3. Representar al Ayuntamiento en la atención de procedimientos jurídicos interpuestos ante el Tribunal de Justicia Administrativa y en materia laboral, asegurando una defensa adecuada y conforme al debido proceso.

### **Indicadores clave:**

- Número de actas emitidas del estado Civil.
- Número de certificaciones realizadas
- Número de anotaciones asentadas
- Total de respaldos realizados
- Total de mantenimientos

## **Estrategia 3: Brindar servicios registrales con legalidad, oportunidad y trato digno a la ciudadanía.**

### **Líneas de Acción:**

1. Expedir actas del estado civil.
2. Atender certificaciones de registro del estado civil.
3. Realizar anotaciones marginales en los libros de registro.
4. Mantener actualizada la base de datos del registro y digitalizar los archivos históricos.
5. Realizar mantenimiento a los libros del registro del estado civil.

### **Indicadores clave:**

- Número de actas emitidas del estado Civil.
- Número de certificaciones realizadas
- Número de anotaciones asentadas
- Total de respaldos realizados
- Total de mantenimientos



#### **Estrategia 4: Garantizar la correcta expedición y entrega de cartillas del servicio militar nacional.**

##### **Líneas de Acción:**

1. Brindar asesoría sobre requisitos, fechas y procedimientos a los solicitantes.
2. Atender el registro anual de jóvenes para la obtención de la cartilla militar.
3. Organizar el sorteo de servicio militar nacional.
4. Emitir constancias de no registro para remisos.

##### **Indicadores clave:**

- Total de asesorías brindadas
- Número de cartillas emitidas
- Sorteo realizado
- Total de constancias emitidas

#### **Estrategia 5: Regular el uso y registro de fierros quemadores de manera clara y accesible.**

##### **Líneas de Acción:**

1. Brindar información y orientación a los ganaderos y apicultores del municipio sobre el trámite.
2. Expedir registros de fierros quemadores conforme a la normativa estatal.
3. Actualizar el libro municipal de registro y refrendos de fierros marcadores

##### **Indicadores clave:**

- Total de asesorías brindadas.
- Total de registros autorizados, por la Secretaría de Agricultura y Desarrollo Rural.
- Número de patentes asentadas en el libro

#### **Estrategia 6 Regular el padrón de perpetuidades de los panteones de la cabecera municipal.**

##### **Líneas de Acción:**

1. Emitir contratos a los poseedores de derechos de perpetuidad.
2. Actualización del Padrón de titulares de perpetuidades.
3. Emitir la reposición de contratos.

##### **Indicadores Clave**

- Total de contratos emitidos
- Total de actualizaciones del padrón
- Número de reposiciones





## **TEMATICA 2: ATENCIÓN CIUDADANA**

### **Objetivo:**

La atención a los ciudadanos es una de las funciones primordiales de un gobierno municipal, ya que establece el vínculo directo entre la administración pública y la población. Una atención eficiente, ágil y transparente no solo mejora la percepción de los ciudadanos hacia el gobierno, sino que también contribuye a fortalecer la confianza, el cumplimiento de los derechos y el acceso a los servicios básicos. Sin embargo, en muchos casos, los sistemas de atención presentan desafíos como la burocracia, la falta de recursos tecnológicos y humanos, o la falta de mecanismos que permitan evaluar y mejorar la calidad del servicio.

Para abordar estas problemáticas, es indispensable implementar estrategias integrales que modernicen los procesos administrativos, fomenten una cultura de servicio y acerquen los treje 5ámites y servicios a los ciudadanos de manera equitativa. Esto implica aprovechar las herramientas digitales, capacitar al personal, crear espacios accesibles para todos y generar canales efectivos de comunicación entre el gobierno y la ciudadanía. Al mismo tiempo, es fundamental establecer indicadores clave que permitan medir la efectividad de estas acciones y su impacto en la experiencia de los usuarios.

El presente plan propone estrategias concretas para garantizar que la atención a los ciudadanos sea ágil, inclusiva y centrada en sus necesidades. Estas acciones están diseñadas para mejorar no solo la calidad de los servicios, sino también la satisfacción y participación de la población en los procesos gubernamentales, asegurando así una gestión más eficiente y cercana.

## **ESTRATEGIAS Y LÍNEAS DE ACCIÓN**

### **Estrategia 1: Coordinación Estratégica de Gobierno**

#### **Líneas de Acción**

1. Coordinar mesas de trabajo para el seguimiento de asuntos estratégicos en la administración pública municipal.
2. Elaborar Anualmente el informe de resultados respecto del estado que guarda la Administración Pública Municipal en apego al Plan Municipal de Desarrollo 2024–2027.
3. Atender Eventos organizados por las unidades administrativas del H. Ayuntamiento y/o la ciudadanía, garantizando apoyo institucional y logístico.

#### **Indicadores clave:**

- Total de mesas de trabajo realizadas
- Informe realizado
- Número de eventos atendidos

“Unidos y Transformando”





## **Estrategia 2: Respuesta Oportuna a la Ciudadanía**

### **Líneas de Acción**

1. Canalizar las solicitudes presentadas por la Ciudadanía.
2. Coordinar Audiencias a petición de los ciudadanos con el Presidente Municipal.

### **Indicadores clave:**

- Número de solicitudes canalizadas
- Número de audiencias

## **Estrategia 3: Llevar los servicios municipales más cerca de las comunidades.**

### **Líneas de Acción**

1. Implementar el Programa “Ayuntamiento en tu Comunidad” para ofrecer trámites y servicios.
2. Mejorar la accesibilidad para personas con discapacidad.

### **Indicadores clave:**

- Número de brigadas realizadas.
- Número de acciones realizadas

## **Estrategia 3: Consolidar la representación jurídica y acompañamiento a la ciudadanía.**

### **Líneas de Acción**

1. Realizar acompañamiento para el trámite de juicios civiles y/o familiares.
2. Gestión y asesoría enfocadas a la rectificación de actas del estado civil de las personas vía judicial y/o administrativa.
3. Asesorar a la ciudadanía en materia civil y/o familiar.

### **Indicadores clave:**

- Número de beneficiarios
- Número de beneficiarios
- Total de asesorías brindadas

## **Estrategia 4: Atención Integral a Migrantes y sus Familias**

### **Líneas de Acción**

1. Brindar atención a personas migrantes y sus familiares, considerando casos de retorno, desaparición, fallecimiento o necesidad económica.
2. Difundir información sobre trámites, derechos y programas de apoyo para migrantes en tránsito, retorno o con familiares en el extranjero.
3. Crear y mantener un registro municipal de atención a migrantes y familias, para el seguimiento de casos y evaluación de resultados.



#### Indicadores clave:

- Número de personas migrantes o familiares, atendidos.
- Campañas de Difusión sobre trámites, derechos y programas de apoyo para migrantes.

Este plan integral para mejorar la atención a los ciudadanos en un gobierno municipal está orientado a la modernización de los servicios, la formación del personal, y la cercanía con las comunidades. Las estrategias propuestas, respaldadas por indicadores clave, permitirán medir el impacto de las acciones y realizar ajustes para garantizar una atención efectiva, transparente y centrada en las necesidades de la población.

### **TEMÁTICA 3: GOBERNANZA PARTICIPATIVA Y TRANSPARENTE**

#### Objetivo:

La gobernanza participativa y transparente es un pilar fundamental para fortalecer la confianza entre el gobierno y la ciudadanía. Este enfoque promueve la inclusión de los ciudadanos en la toma de decisiones, asegurando que las políticas públicas respondan a las necesidades reales de la población. Además, fomenta la rendición de cuentas, lo que garantiza el uso eficiente y ético de los recursos públicos.

En el ámbito municipal, este modelo de gobernanza implica la creación de espacios de diálogo entre autoridades y ciudadanos, el uso de herramientas tecnológicas para facilitar la participación y la implementación de mecanismos que aseguren la transparencia en la gestión pública. Un municipio con gobernanza participativa y transparente no solo mejora la calidad de vida de sus habitantes, sino que también fortalece su cohesión social y su desarrollo sostenible.

Este plan propone estrategias y líneas de acción para consolidar una gobernanza que integre a todos los sectores de la sociedad, facilite el acceso a la información y promueva una cultura de corresponsabilidad en el desarrollo local.

### **ESTRATEGIAS Y LÍNEAS DE ACCIÓN**

#### **Estrategia 1: Fomentar la participación de las Autoridades Auxiliares y sus Comunidades.**

##### **Líneas de acción:**

1. Realizar visitas a Juntas Auxiliares.
2. Coordinar capacitaciones y reuniones para el mejor desempeño de las Autoridades

##### **Indicadores clave:**

- Total de visitas realizadas
- Líderes comunitarios capacitados en participación ciudadana.

“Unidos y Transformando”





## Estrategia 2: Garantizar la transparencia en la gestión pública

### Líneas de acción:

1. Contribuir al cumplimiento del portal de transparencia sobre las obligaciones que establece la Ley.
2. Atender en tiempo y forma las solicitudes de acceso a la información pública.
3. Realizar auditorías internas periódicas para evaluar la gestión financiera y la aplicación de los recursos.
4. Establecer mecanismos de denuncia ciudadana para reportar irregularidades en la administración pública.
5. Recibir capacitaciones para fortalecer las capacidades del personal en la materia de Transparencia.
6. Impartir talleres y ponencias en materia de transparencia para fortalecer las capacidades institucionales.
7. Atender de manera oportuna y bajo demanda las asesorías en materia de Transparencia, para las distintas áreas administrativas del ayuntamiento.

### Indicadores clave:

- Porcentaje de cumplimiento
- Total de solicitudes atendidas
- Auditorías realizadas y recomendaciones implementadas (% de cumplimiento).
- Número de denuncias ciudadanas recibidas.
- Número de capacitaciones recibidas
- Porcentaje de participación de enlaces.
- Número de asesorías

## Estrategia 3: Integridad y responsabilidades Administrativas y Desempeño

### Líneas de acción:

1. Realizar acciones de Sensibilización para el combate a la Corrupción.
2. Impartir Capacitaciones sobre responsabilidades administrativas a los Servidores públicos del Ayuntamiento.
3. Coordinar y Supervisar la Presentación oportuna de las declaraciones patrimoniales de los servidores públicos
4. Elaborar herramientas de planeación que faciliten la transparencia, la rendición de cuentas y el control del ejercicio público.
5. Implementar actividades de evaluación y seguimiento al desempeño institucional de las Secretarías del Ayuntamiento

### Indicadores clave:

- Total de acciones implementadas
- Total de personal capacitado
- Porcentaje de personal capacitado



#### **Estrategia 4: Fortalecer la corresponsabilidad entre gobierno y ciudadanía**

##### **Líneas de acción:**

1. Promover la prevención de faltas administrativas en el municipio.
2. Expedir constancias de hechos a ciudadanos que lo requieran.
3. Mediar problemas comunitarios.

##### **Indicadores clave:**

- Número de faltas administrativas.
- Total de constancias emitidas.
- Total de mediaciones.

#### **Estrategia 5: Comunicación y Difusión Institucional**

##### **Líneas de Acción**

1. Realizar Campañas de comunicación social institucional a través de redes sociales oficiales y medios digitales.
2. Realizar Campañas de comunicación oficial mediante medios impresos.
3. Gestionar espacios permanentes de difusión para dar visibilidad a las actividades del gobierno municipal.
4. Brindar Apoyo en diseño gráfico y difusión para las acciones desarrolladas por las distintas áreas gubernamentales.

##### **Indicadores clave:**

- Total de campañas realizadas
- Número de gestiones realizadas
- Total de apoyos brindados

#### **Estrategia 4: Recaudación y Catastro Eficientes**

**Objetivo específico:** Fortalecer la recaudación municipal y la gestión catastral para aumentar los ingresos propios y mejorar la base de información territorial del municipio.

##### **Líneas de Acción:**

1. Realizar Informes de seguimiento al programa de recaudación del Impuesto Predial
2. Atender determinaciones de Impuesto Sobre Adquisición de Bienes Inmuebles (ISABI) solicitadas por la ciudadanía y notarías públicas.
3. Emitir Dictámenes de avalúo y constancias catastrales solicitados por la ciudadanía y notarías públicas.

##### **Indicadores clave:**

- Número de informes realizados
- Número de ISABIS realizados
- Número de avalúos realizados



# EJE TRANSVERSAL “AMOR POR XICOTEPEC”

## INTRODUCCIÓN.

El Eje Rector "Amor por Xicotepéc" tiene como propósito fundamental consolidar un municipio que, además de sus riquezas naturales y culturales, se distinga por su compromiso con la justicia social, la innovación y la inclusión. Este eje busca avanzar hacia una sociedad más equitativa, donde los derechos humanos sean la base de todas las políticas públicas, asegurando que las mujeres, las comunidades indígenas y afromexicanas, así como toda la ciudadanía, vivan en un entorno de respeto, igualdad y dignidad.

En su primera línea, Igualdad, Mujeres y Derechos Humanos, se enfoca en garantizar el acceso a los mismos derechos y oportunidades para todos los habitantes, con énfasis en erradicar la violencia de género y promoviendo la participación activa de las mujeres en la vida pública. En su segundo eje, Innovación Tecnológica Gubernamental, se busca transformar la administración pública mediante la implementación de nuevas tecnologías que faciliten los trámites, hagan más eficiente la gestión gubernamental y fortalezcan la transparencia. Finalmente, el eje de Derechos de las Comunidades Indígenas y Afromexicanas pretende preservar y fortalecer las tradiciones, lenguas y culturas de estos pueblos originarios, garantizando que sus derechos sean reconocidos y respetados dentro del marco legal y social del municipio.

Con "Amor por Xicotepéc", buscamos no solo avanzar hacia el progreso, sino hacerlo de manera justa, inclusiva y con un profundo respeto por nuestra diversidad, creando un futuro donde todos los habitantes del municipio se sientan orgullosos de su identidad y su comunidad.

## OBJETIVO GENERAL.

Promover un gobierno que garantice la igualdad de oportunidades, fomente la participación de todos los sectores de la población y fortalezca la cohesión social a través de políticas públicas inclusivas y equitativas que prioricen el bienestar y desarrollo integral de cada habitante del municipio.

“Unidos y Transformando”





## **Temática 1: Desarrollo Integral de las Familias**

### **Objetivo:**

Implementar programas y acciones que fortalezcan la estructura familiar en Xicotepéc, garantizando el acceso a servicios básicos de calidad, fomentando la educación y promoviendo la cohesión social.

### **Estrategias y Líneas de Acción:**

#### **Estrategia 1: Atención integral y Asistencia Social**

##### **Líneas de Acción:**

1. Gestionar atenciones y canalizaciones con instancias locales, estatales y federales.
2. Realizar estudios socioeconómicos para gratuidad de servicios.
3. Entregar apoyos sociales bajo demanda.

##### **Indicadores clave:**

- Porcentaje de mecanismos de atención y vinculación
- Número de personas beneficiadas con intervención social efectiva.

#### **Estrategia 2: Atención Infantil y Desarrollo Comunitario (CAIC-CECADE)**

##### **Líneas de Acción:**

1. Impartir pláticas a padres y alumnos de CAIC y CECADE.
2. Coordinar consejos técnicos escolares de CECADE y CAIC conforme al calendario oficial.
3. Difundir procesos de preinscripción e inscripción a CAIC y CECADE.
4. Ofrecer oportunidades de capacitación laboral a través de CECADE e ICATEP.
5. Coordinar supervisiones de Protección Civil para CAIC y CECADE.
6. Coordinar supervisiones de CAIC y de CECADE.
7. Coordinar ceremonias de clausura para CECADE y CAIC.
8. Realizar mantenimiento a instalaciones, mobiliario y herramientas de CECADE y CAIC.

##### **Indicadores clave:**

- Número de pláticas informativas.
- Número de consejos técnicos escolares.

“Unidos y Transformando”







- Número de población inscrita.
- Porcentaje de evaluación favorable.
- Número de visitas administrativas.
- Número de ceremonias, realizadas
- Número de acciones de mantenimiento conforme al programa establecido

### **Estrategia 3: Promoción Integral de la salud.**

#### **Líneas de Acción:**

1. Contar con Médicos para Brindar consultas en medicina general y algunas especialidades.
2. Brindar Servicios médicos condonados a personas de escasos recursos.
3. Realizar actividades recreativas a grupos gerontológicos
4. Brindar atención y acompañamiento a pacientes de CRIX.
5. Efectuar pláticas sobre embarazo prematuro, sexualidad y Prevención de Adicciones.

#### **Indicadores clave:**

- Número de pacientes atendidos
- Porcentaje de personas favorecidas mediante acciones sociales
- Número de acciones realizadas.
- Porcentaje de personas atendidas
- Número de actividades informativas.

### **Estrategia 4: Estrategia Integral Bienestar Social Familiar**

#### **Líneas de Acción:**

1. Gestionar y Entregar los programas de atención alimentaria en los primeros 1000 días y; a personas en situación de vulnerabilidad.
2. Otorgar el programa de desayunos escolares en su modalidad fría y caliente.
3. Brindar pláticas para promover la alimentación sana.

#### **Indicadores clave:**

- Porcentaje de intervenciones sociales con entrega de apoyos a beneficiarios.
- Número de beneficiarios de apoyos alimentarios escolares.
- Número de pláticas.

### **Estrategia 5: Protección Jurídica y Vinculación Comunitaria**

#### **Líneas de Acción:**

1. Brindar Asesorías jurídicas priorizando situaciones de niñas, niños y adolescentes.
2. Canalizar ciudadanos a instancias municipales y estatales para su atención legal y administrativa.

“Unidos y Transformando”





3. Realizar visitas domiciliarias cuando los derechos de los niñas, niños y adolescentes sean vulnerados.
4. Promover en instituciones educativas los derechos de niñas, niños y adolescentes

#### **Indicadores clave**

- Número de asesorías.
- Número de usuarios canalizados.
- Número de visitas.
- Número de instituciones atendidas.

## **Temática 2: Mujeres e Igualdad Sustantiva**

### **INTRODUCCIÓN**

El Municipio de Xicotepéc reconoce que la promoción de la igualdad sustantiva entre mujeres y hombres constituye un eje fundamental para garantizar un desarrollo social justo, equitativo y libre de violencia. Por tal motivo, el Instituto Municipal de la Mujer e Igualdad Sustantiva asume la conducción de esta temática, impulsando políticas públicas orientadas a eliminar brechas de desigualdad y a erradicar cualquier forma de violencia contra las mujeres y niñas.

La igualdad sustantiva implica no solo el reconocimiento formal de los derechos, sino la creación de condiciones reales para que las mujeres accedan en igualdad de oportunidades a los recursos, beneficios y toma de decisiones en todos los ámbitos. Para ello, es necesario integrar acciones coordinadas en los campos de la justicia, la atención social, la sensibilización comunitaria y la participación ciudadana.

A través de esta estrategia, se establecerán mecanismos institucionales para atender integralmente a mujeres en situación de vulnerabilidad, promover la equidad de género en el ámbito local, garantizar su acceso a la justicia y fomentar su empoderamiento desde una perspectiva de derechos humanos.

### **Objetivo General**

Implementar una política municipal integral que promueva la igualdad sustantiva entre mujeres y hombres, mediante la prevención de la violencia de género, la atención especializada, el acceso efectivo a la justicia y el reconocimiento de la participación de las mujeres en la vida comunitaria, bajo la coordinación del Instituto Municipal de la Mujer e Igualdad Sustantiva de Xicotepéc.



## Estrategias y Objetivos Específicos

### Estrategia 1. Acceso efectivo a la justicia para mujeres en situación de vulnerabilidad

**Objetivo específico:** Garantizar que las mujeres reciban asesoría jurídica especializada para ejercer sus derechos y acceder al sistema de justicia de manera oportuna y segura.

**Líneas de Acción:**

1. Proporcionar Asesorías legales especializadas para acceder al sistema de justicia.
2. Brindar acompañamiento legal y psicológico en casos priorizados por violencia familiar o de género.

**Indicadores clave:**

- Número de asesorías.
- Acompañamientos realizados.

### Estrategia 2. Prevención de la violencia de género y promoción de la igualdad

**Objetivo específico:** Fomentar la conciencia social y comunitaria sobre la importancia de prevenir la violencia contra las mujeres y promover una cultura de respeto, inclusión e igualdad.

**Líneas de Acción:**

1. Promover Campañas de difusión para sensibilizar sobre la erradicación de la violencia contra mujeres y niñas.
2. Organizar Talleres de prevención y sensibilización sobre violencia de género e igualdad sustantiva.
3. Desarrollar material didáctico y audiovisual con enfoque de género dirigido a escuelas, familias y comunidades.

**Indicadores clave:**

- Número de campañas.
- Número de talleres.
- Número de mujeres atendidas.

### Estrategia 3. Reconocimiento de la contribución de las mujeres a la sociedad

**Objetivo específico:** Visibilizar y valorar la participación de las mujeres en los ámbitos social, cultural, económico y político del municipio.

**Línea de Acción:**

1. Conmemorar anualmente la contribución de las mujeres en la sociedad a través de eventos culturales, foros, exposiciones y actividades de sensibilización.
2. Realizar periódico mural del día naranja de cada mes.



**Indicadores clave:**

- Número de eventos
- Número de periódicos murales realizados.

**Estrategia 4. Atención integral y canalización institucional de casos**

**Objetivo específico:** Establecer mecanismos eficientes de orientación, asistencia y canalización de mujeres en situación de riesgo hacia instancias especializadas para su atención integral.

**Líneas de Acción:**

1. Atender Solicitudes de asistencia para guiar a mujeres a servicios e instancias adecuadas.
2. Integrar una red municipal de atención y derivación interinstitucional con enfoque de género.
3. Capacitar al personal municipal para identificar y canalizar casos con perspectiva de género y derechos humanos.

**Indicadores clave:**

- Número de solicitudes atendidas.
- Número de participantes en la red
- Total de personal capacitado.

**Temática 3: Impulso Integral a las Juventudes de Xicoteppec**

**INTRODUCCIÓN**

La juventud representa un sector estratégico para el desarrollo social, económico y cultural del municipio. Su participación activa, creatividad y energía son fundamentales para transformar realidades y construir un futuro sostenible, justo y participativo. Sin embargo, los jóvenes enfrentan múltiples retos que requieren atención prioritaria: deserción escolar, adicciones, embarazos tempranos, desempleo, falta de espacios culturales y escasa participación en la vida comunitaria.

Desde una perspectiva de derechos humanos y con enfoque interseccional, el municipio de Xicoteppec asume el compromiso de implementar políticas públicas específicas que reconozcan la diversidad de juventudes y respondan a sus necesidades particulares, tomando en cuenta contextos de vulnerabilidad, rezago educativo, falta de acceso a servicios y violencia estructural.



Es indispensable generar espacios seguros de participación, expresión artística, activación física y educación integral, donde las juventudes puedan fortalecer sus capacidades, reconstruir su tejido social y proyectar su desarrollo personal y colectivo. En este sentido, las acciones municipales buscan prevenir problemáticas como el consumo de sustancias, la violencia o los embarazos no planeados, promoviendo estilos de vida saludables y oportunidades equitativas.

La presente estrategia articula acciones culturales, deportivas, educativas, preventivas y participativas dirigidas a las juventudes, con el objetivo de construir una comunidad incluyente donde los jóvenes puedan ejercer plenamente sus derechos, construir ciudadanía y fortalecer su identidad.

### **Objetivo General**

Diseñar e implementar una política pública municipal integral que promueva el desarrollo pleno de las juventudes de Xicotepec mediante la generación de espacios de participación, prevención de riesgos psicosociales, promoción de la salud y fomento de actividades culturales y deportivas.

## **Estrategias y Líneas de Acción**

### **Estrategia 1. Fomento a la salud integral y prevención de riesgos psicosociales**

**Objetivo específico:** Reducir factores de riesgo relacionados con embarazos adolescentes, consumo de sustancias y problemáticas de salud mental.

#### **Líneas de Acción:**

1. Efectuar Pláticas de embarazo prematuro y sexualidad en centros educativos y comunitarios.
2. Realizar Pláticas para la prevención de adicciones en coordinación con instituciones de salud.
3. Diseñar una campaña municipal de salud emocional para jóvenes.

#### **Indicadores clave:**

- Total de pláticas realizadas
- Total de campañas realizadas

### **Estrategia 2. Cultura para el desarrollo personal y comunitario**

**Objetivo específico:** Impulsar la identidad cultural, el sentido de pertenencia y la expresión artística de las juventudes.

#### **Líneas de Acción:**

1. Crear un calendario de eventos culturales juveniles en espacios públicos.
2. Participaciones de jóvenes en diferentes eventos y actividades artísticas



**Indicadores clave:**

- Total de eventos realizados
- Total de jóvenes atendidos.

**Estrategia 3. Activación física y reconstrucción del tejido social**

**Objetivo específico:** Promover la salud física y la convivencia pacífica mediante el deporte y la recreación.

**Líneas de Acción:**

1. Realizar eventos deportivos que involucren a escuelas y comunidades rurales.
2. Recuperar espacios públicos con la participación juvenil inclusiva.

**Indicadores clave:**

- Total de eventos deportivos
- Total de participación de jóvenes

**Estrategia 4. Participación ciudadana y empoderamiento juvenil**

**Objetivo específico:** Fortalecer las capacidades organizativas, de liderazgo y participación de los jóvenes en la vida pública municipal.

**Líneas de Acción:**

1. Instalar el Consejo Municipal de Juventud como órgano consultivo del gobierno municipal.
2. Realizar foros de diálogo joven sobre temáticas locales.
3. Impulsar programas de voluntariado y servicio comunitario con jóvenes.

**Indicadores clave:**

- Total de foros realizados
- Total de acciones realizadas



## **Temática 4: Pueblos Originarios: Raíz Viva de Xicotepéc**

### **INTRODUCCIÓN**

Xicotepéc es tierra de raíces profundas, donde los pueblos originarios han tejido con sabiduría y resistencia una identidad que perdura hasta nuestros días. Su cosmovisión, lengua, tradiciones y organización comunitaria constituyen un patrimonio vivo que enriquece la vida colectiva del municipio. En este contexto, reconocer, valorar y fortalecer la presencia de los pueblos indígenas no es únicamente un acto de justicia histórica, sino un compromiso esencial con la diversidad, la equidad y la sustentabilidad.

Los pueblos indígenas han sido custodios del territorio, de los saberes ancestrales y del equilibrio con la naturaleza. Enfrentan, sin embargo, desafíos persistentes como la discriminación, la marginación y la pérdida de lengua y cultura. Por ello, el municipio de Xicotepéc asume la responsabilidad de integrar sus voces, promover su participación activa y garantizar el acceso a sus derechos en condiciones de igualdad.

Esta temática busca articular acciones que reconozcan la pluralidad cultural como un valor que fortalece el desarrollo, y que promuevan políticas públicas con enfoque intercultural, perspectiva de derechos y respeto a la libre determinación. Así, se honrará la herencia de los pueblos originarios no como un pasado distante, sino como una raíz viva que guía el presente y el porvenir de Xicotepéc.

### **Objetivo General**

Reconocer, fortalecer y garantizar los derechos individuales y colectivos de los pueblos originarios en el municipio de Xicotepéc, promoviendo su participación activa, preservando su identidad cultural, lingüística y territorial, y fomentando el desarrollo con enfoque intercultural y de inclusión.

### **Estrategias y Líneas de Acción**

#### **Estrategia 1: Fortalecimiento de la identidad cultural indígena**

##### **Líneas de Acción:**

1. Organizar encuentros culturales, festivales y ferias de los pueblos originarios.
2. Promover talleres comunitarios sobre lengua náhuatl, costumbres, medicina tradicional y cosmovisión indígena.
3. Establecer un calendario de conmemoraciones tradicionales reconocidas por las comunidades.



**Indicadores clave:**

- Total de actividades realizadas
- Número de talleres

**Estrategia 2: Protección del territorio y del patrimonio indígena**

**Líneas de Acción:**

1. Promover el reconocimiento oficial de espacios sagrados, históricos y comunitarios
2. Impulsar acciones ecológicas comunitarias con enfoque tradicional y de preservación ambiental.

**Indicadores clave:**

- Número de espacios reconocidos
- Total de acciones realizadas

“Unidos y Transformando”







## INDICADORES Y METAS

### 1.Desarrollo Humano y Satisfacción Social

Temática	Objetivo de la Temática	Indicador	Meta 2024-2027
Vivienda	Rehabilitar el acceso a una vivienda digna y segura, promoviendo condiciones adecuadas de habitabilidad y regularización para sectores vulnerables.	Porcentaje de rehabilitación de viviendas con acceso a servicios básicos y condiciones de habitabilidad adecuadas.	Alcanzar un incremento del 30% en el porcentaje de rehabilitación de viviendas vulnerables.
Salud	Promover una cultura de prevención y promoción de la salud, para garantizar y eficientar el acceso a la salud en las instituciones públicas.	Tasa de cobertura en salud	Aumentar la cultura de prevención y promoción de enfermedades del 20% de la población
Educación	Promover el acceso equitativo a una educación de calidad, fortaleciendo la infraestructura educativa.	Tasa de cobertura en educación	Aumentar 5% la cobertura de educación en el municipio
Cultura	Fortalecer la cultura como un motor de desarrollo sostenible mediante estrategias y acciones que aseguren la inclusión, el acceso y la participación de todos los sectores de la sociedad	Número de eventos culturales realizados anualmente	Realizar 11 eventos culturales anuales en espacios públicos

“Unidos y Transformando”





Turismo	Fomentar un turismo sostenible, inclusivo y competitivo que beneficie tanto a los visitantes como a las comunidades locales	Incremento porcentual de visitantes turísticos en eventos y sitios locales	Incrementar en un 15% los visitantes anuales
Deporte	Consolidar el deporte como un pilar del bienestar comunitario.	Cantidad de actividades deportivas realizadas y participación ciudadana	Organizar al menos 10 eventos deportivos anuales

## 2.Prevencción e Inteligencia para la Paz

Temática	Objetivo de la Temática	Indicador	Meta 2024-2027
Operación Territorial Y Convivencia Segura.	Promover una cultura de paz, legalidad y respeto a los derechos humanos mediante la implementación de estrategias integrales de vigilancia, prevención comunitaria, atención a poblaciones en riesgo y coordinación interinstitucional que fortalezcan la seguridad pública y la confianza ciudadana.	Incremento de los recorridos de seguridad y Vigilancia	Realizar al menos 45 recorridos de seguridad y vigilancia diariamente
Fortalecimiento De La Seguridad Pública	Fortalecer la seguridad pública, enfocándose en la profesionalización de las fuerzas del orden, el uso de tecnología para mejorar la prevención y la respuesta, y la colaboración activa entre autoridades y ciudadanía. Estas acciones buscan construir un municipio más seguro y resiliente.	Tasa de respuesta a incidentes de seguridad en tiempo oportuno	Reducir a menos de 15 minutos el tiempo de respuesta en emergencias
Protección Civil Y Gestión Integral De Riesgos	Fortalecer la capacidad institucional y comunitaria del municipio para prevenir, responder y recuperarse ante situaciones de riesgo y emergencia, mediante acciones de inspección, atención, equipamiento, formación profesional y participación ciudadana, a fin de salvaguardar lintegridad física, los bienes y el entorno de la población.	Número de simulacros y capacitaciones en gestión de riesgos	Realizar 12 capacitaciones al año



Justicia Restaurativa Y Reinserción Social	Garantizar el respeto a los derechos humanos de las Personas Privadas de la Libertad (PPL) mediante acciones integrales de atención médica, psicológica, jurídica, educativa y de reinserción social, asegurando también la operación eficiente y digna del centro penitenciario, en apego al modelo de justicia restaurativa.	Porcentaje de personas privadas de la libertad que acceden a programas de reinserción	Lograr que el 70% de las personas privadas de libertad participen en programas
Movilidad Segura Y Gestión Eficiente Del Espacio Vial	Fomentar el ordenamiento vial, la seguridad en el tránsito y la adecuada administración del espacio público mediante acciones de verificación, control de estacionamientos y mantenimiento de la infraestructura vial, con el propósito de mejorar la circulación, reducir accidentes y fortalecer la recaudación municipal con responsabilidad.	Número de intervenciones de mejora vial y espacios públicos	Mejorar al menos 30 cruces y espacios urbanos prioritarios
Acceso Equitativo A La Justicia	Asegurar que todos los ciudadanos puedan resolver sus conflictos legales de manera eficiente y justa contribuye para fortalecer la confianza en las instituciones públicas y promover la cohesión social.	Porcentaje de casos atendidos con asesoría jurídica gratuita	Atender el 100% de los casos con asesoría jurídica gratuita en sindicatura
Inteligencia Y Tecnología Para La Seguridad	Implementar tecnología avanzada y métodos de inteligencia en las operaciones de seguridad pública.	Cantidad de dispositivos tecnológicos instalados para la seguridad	Instalar dispositivos tecnológicos (equipo de comunicación, auto parlante y código de luces) al menos el 90% de unidades de la policía municipal,





### 3. Xicotepec Productivo y Prospero

Temática	Objetivo de la Temática	Indicador	Meta 2024-2027
Promoción De La Inversión	Crear un entorno propicio para la inversión mediante la promoción activa, la mejora de las condiciones locales y el fortalecimiento de la colaboración público-privada.	Número de establecimientos comerciales.	Facilitar la apertura de 120 establecimientos comerciales
Fortalecimiento Del Sector Productivo	Apoyar a los productores locales, mejorar su competitividad y promover la colaboración entre sectores.	Porcentaje de productores que acceden a programas de fortalecimiento	Incorporar al 40% de productores al programa de fortalecimiento anual
Formación	Garantizar que cada ciudadano tenga la oportunidad de participar activamente en la economía local, contribuyendo al progreso colectivo.	Número de prestadores de servicios capacitados	Capacitar a 400 prestadores de servicios capacitados
Rastro Municipal	Mejorar y optimizar la operación del Rastro Municipal, promoviendo su sostenibilidad, la calidad de los productos e incrementando el servicio de matanza	Porcentaje de incremento de matanza en el rastro municipal	Incrementar en un 50% el servicio de matanza en el rastro municipal.

“Unidos y Transformando”





#### 4. Desarrollo Sustentable y Espacios para la Vida

Temática	Objetivo de la Temática	Indicador	Meta 2024-2027
Desarrollo Urbano	Respetar el entorno natural y priorizar el bienestar de las generaciones actuales y futuras.	Número de acciones de mejoramiento urbano	Ejecutar 5 acciones de urbanismo en el trienio
Sustentabilidad Ambiental Y Servicios Públicos	Consolidar un modelo de gestión ambiental municipal que promueva el equilibrio ecológico, la mitigación del cambio climático y la preservación de los recursos naturales.	Porcentaje de residuos recolectados con destino adecuado	Recolectar y procesar correctamente el 50% de residuos sólidos
Planeación Estratégica Para El Desarrollo Municipal	Establecer un sistema de planeación estratégica participativa, técnica y orientada a resultados que permita identificar prioridades, definir metas claras y coordinar recursos institucionales para el desarrollo integral de Xicoteppec, asegurando la alineación con los instrumentos de planeación nacional y estatal, fortaleciendo la toma de decisiones basada en evidencia, y promoviendo mecanismos de evaluación, monitoreo y mejora continua que garanticen la eficacia, transparencia y sostenibilidad de las políticas públicas municipales.	Número de proyectos alineados al sistema de planeación municipal	Alinear el 100% de proyectos municipales al sistema de planeación
Medio Ambiente	Implementación de políticas y programas que promuevan una convivencia armónica entre la población y su entorno natural.	Porcentaje de áreas naturales protegidas con acciones de conservación	Intervenir el 100% de zonas prioritarias con acciones de conservación





## 5. Gobierno Cercano, Solidario y Transparente

Temática	Objetivo de la Temática	Indicador	Meta 2024-2027
Coordinación Institucional Y Servicios Administrativos	Fortalecer la coordinación interna del Ayuntamiento y mejorar los servicios administrativos y registrales ofrecidos a la ciudadanía, garantizando procesos ágiles, atención eficiente y cumplimiento normativo.	Tasa de resolución de solicitudes internas entre dependencias	Resolver el 80% de trámites internos en menos de 72 horas
Gobernanza Participativa Y Transparente	Consolidar una gobernanza que integre a todos los sectores de la sociedad, facilite el acceso a la información y promueva una cultura de corresponsabilidad en el desarrollo local.	Número de Obligaciones de Transparencia Cumplidas	Cumplir con el 100% de las obligaciones de transparencia
Finanzas Sanas	Garantizar la sostenibilidad financiera y la eficiencia administrativa del Ayuntamiento, mediante una gestión responsable de los recursos humanos, la transparencia en el gasto público, la planeación financiera oportuna y el fortalecimiento de los ingresos municipales.	Porcentaje de ingresos municipales recaudados frente a lo estimado	Recaudar al menos el 85% de los ingresos proyectados

“Unidos y Transformando”







## Eje Transversal “Amor Por Xicotepec”

Temática	Objetivo de la Temática	Indicador	Meta 2024-2027
Desarrollo Integral De Las Familias	Implementar programas y acciones que fortalezcan la estructura familiar en Xicotepec, garantizando el acceso a servicios básicos de calidad, fomentando la educación y promoviendo la cohesión social.	Número de personas beneficiadas por programas de asistencia	Beneficiar a 21, 500 personas en situación de vulnerabilidad, triaunual.
Mujeres E Igualdad Sustantiva	Implementar una política municipal integral que promueva la igualdad sustantiva entre mujeres y hombres, mediante la prevención de la violencia de género, la atención especializada, el acceso efectivo a la justicia y el reconocimiento de la participación de las mujeres en la vida comunitaria, bajo la coordinación del Instituto Municipal de la Mujer e Igualdad Sustantiva de Xicotepec.	Tasa de atención a mujeres en situación de violencia o desigualdad	Atender a 270 mujeres con servicios de protección y capacitación
Impulso Integral A Las Juventudes De Xicotepec	Diseñar e implementar una política pública municipal integral que promueva el desarrollo pleno de las juventudes de Xicotepec mediante la generación de espacios de participación, prevención de riesgos psicosociales, promoción de la salud y fomento de actividades culturales y deportivas.	Número de juventudes atendidas mediante programas de prevención	Incluir a 3,500 jóvenes en acciones de prevención, cultura y deporte
Pueblos Originarios: Raíz Viva De Xicotepec	Reconocer, fortalecer y garantizar los derechos individuales y colectivos de los pueblos originarios en el municipio de Xicotepec, promoviendo su participación activa, preservando su identidad cultural, lingüística y territorial, y fomentando el desarrollo con enfoque intercultural y de inclusión.	Porcentaje de comunidades originarias que participan en procesos municipales	Incluir al 100% de comunidades originarias en procesos de consulta municipal

“Unidos y Transformando”





## Instrumentación

La instrumentación del Plan Municipal de Desarrollo de Xicoteppec 2024-2027 tiene por objetivo materializar los ejes, objetivos, temáticas, estrategias y líneas de acción, así como los programas y/o proyectos estratégicos elaborados bajo la visión estatal, nacional e internacional, asimismo la participación de las unidades responsables de las dependencias e instituciones municipales; bajo los criterios delineados en la Gestión por Resultados.

En este sentido, como parte del Ciclo Presupuestario la planeación estratégica considera la visión del municipio de Xicoteppec para el largo plazo, misma que guarda congruencia con la planeación estatal y nacional, así como, con los Objetivos de Desarrollo Sostenible (ODS) de la Agenda 2030, por lo que todas las acciones públicas deben estar orientadas al cumplimiento de los objetivos, metas e indicadores plasmados en el Plan Municipal de Desarrollo.

Asimismo, la programación y presupuestación se enfocan al Presupuesto basado en Resultados (PbR), el cual permite vincular la planeación estratégica del desarrollo municipal con la operación de las dependencias e instituciones municipales; a través de los programas presupuestarios elaborados e implementados por las unidades administrativas del Gobierno Municipal, mismos que conforman las herramientas principales para el logro de los objetivos, temáticas, estrategias y líneas de acción de este Plan Municipal de Desarrollo.

Durante la etapa de ejecución de este Ciclo Presupuestario, cada una de las dependencias e instituciones municipales responsables de los programas presupuestarios, realizará un empleo eficiente de los recursos públicos para el cumplimiento de sus objetivos y metas

Respecto a las etapas de seguimiento y evaluación, se llevará a cabo el monitoreo de los indicadores de desempeño de los programas estratégicos para proporcionar información de los avances en las metas de los indicadores y al ejercicio del gasto, a fin de poder llegar a los resultados esperados. Mientras que en la etapa de evaluación se registrará y verificará el avance en el cumplimiento de los objetivos y metas a los cuales los responsables del programa presupuestario llegaron. En la etapa de rendición de cuentas se informará los resultados del Gobierno Municipal en cuanto a los ingresos, egresos y estado de la deuda, así como, la entrega de la cuenta pública y el informe de gobierno. Por otro lado, la administración municipal podrá gestionar con otros niveles de gobierno, municipios de la región, sector privado y social; acuerdos, convenios o instrumentos de derecho público para lograr la ejecución de acciones, programas y proyectos que permitan dar cumplimiento a los objetivos y metas plasmados en el Plan Municipal de Desarrollo.



## Control, Seguimiento y Evaluación del PMD

El control, seguimiento, monitoreo y evaluación del Plan Municipal de Desarrollo (PMD) de Xicotepec 2024–2027 constituye un pilar fundamental de la gestión pública, orientado a garantizar el cumplimiento de los objetivos y metas planteadas, así como a mejorar de forma continua el desempeño institucional. Estas herramientas permiten generar información confiable, oportuna y útil para la toma de decisiones, promoviendo una administración eficaz, transparente y orientada a resultados.

El proceso de seguimiento y evaluación no solo permite verificar el avance físico y financiero de los programas y proyectos municipales, sino que también identifica desviaciones, áreas de oportunidad, buenas prácticas y ajustes necesarios durante la implementación del PMD. De esta forma, se fortalece la rendición de cuentas y se impulsa una cultura de evaluación en el ejercicio gubernamental.

El Plan está estructurado en torno a Ejes Rectores, Temáticas, Objetivos Particulares, Estrategias y Líneas de Acción, y para darles cumplimiento de forma ordenada y medible, se establecen mecanismos de monitoreo y control con base en principios de eficiencia, eficacia, economía, equidad e impacto social.

### INSTRUMENTOS PARA EL CONTROL Y EVALUACIÓN

#### 1. Agenda Estratégica de Evaluación

Plan anual que define los programas, políticas o proyectos que serán sujetos a evaluación de desempeño, con criterios de relevancia social, presupuesto asignado, nivel de avance o resultados esperados. Las evaluaciones podrán ser internas o externas, con el respaldo de organismos especializados o instituciones académicas.

#### 2. Informe Anual de Avance del PMD

Documento público que integrará los resultados acumulados de la gestión municipal respecto al Plan, identificando logros, desafíos, rezagos y recomendaciones. Será presentado al H. Cabildo y difundido a la ciudadanía, reforzando los principios de transparencia y rendición de cuentas.

#### 3. Auditorías de Desempeño Municipal

Evaluaciones sistemáticas que valoran no solo el cumplimiento financiero, sino también la eficacia, eficiencia y economía en la ejecución de los recursos públicos. Estas auditorías pueden ser realizadas por instancias internas de control o por la Auditoría Superior del Estado.

### RESPONSABILIDADES INSTITUCIONALES

Cada dependencia y entidad municipal será responsable del seguimiento puntual a sus programas y acciones, así como del suministro oportuno de la información de avance. La Coordinación General de Planeación Municipal será la instancia encargada de integrar, validar y procesar dicha información, así como de coordinar las acciones de evaluación en el marco del PMD. Este enfoque integral permitirá al Ayuntamiento de Xicotepec tomar decisiones informadas, reorientar acciones cuando sea necesario y fortalecer la capacidad institucional para responder con mayor eficacia a las necesidades de la ciudadanía.

“Unidos y Transformando”







## Conclusión

# Hacia un Desarrollo Humano y Económico Integral en Xicotepec

El Plan Municipal de Desarrollo de Xicotepec 2024-2027 representa una hoja de ruta integral y comprometida que sitúa al ser humano en el centro del progreso, reconociendo que el desarrollo económico y social están inextricablemente ligados. En este sentido, el gobierno municipal ha articulado un marco estratégico que promueve la equidad, la inclusión y la sostenibilidad como pilares fundamentales para transformar el municipio en un lugar donde la calidad de vida sea una realidad tangible para todos los habitantes.

En el ámbito del desarrollo humano, este plan refleja un compromiso claro con la mejora de las condiciones de vida, priorizando áreas esenciales como la educación, la salud y la vivienda. Las estrategias propuestas buscan garantizar acceso equitativo a servicios básicos y promover una participación activa de la ciudadanía en la toma de decisiones. Esto incluye la rehabilitación de infraestructura educativa, el impulso de programas de capacitación laboral y la ampliación de oportunidades para sectores vulnerables, como mujeres jefas de hogar y personas con discapacidad. Estas acciones no solo fomentan la cohesión social, sino que también sientan las bases para una sociedad más justa y con mayores oportunidades de progreso.

En paralelo, el desarrollo económico se erige como un motor esencial para generar empleo y elevar los estándares de vida en Xicotepec. El apoyo a emprendedores, agricultores y pequeños empresarios, mediante programas de capacitación y acceso a recursos, busca diversificar y fortalecer la economía local. Además, la promoción de industrias innovadoras y el desarrollo de infraestructura moderna posicionan al municipio como un centro competitivo y atractivo para inversiones. Este enfoque no solo impulsa el crecimiento económico, sino que también asegura que los beneficios lleguen a todos los sectores de la sociedad, creando un círculo virtuoso de bienestar y productividad.

El éxito de este plan depende, en gran medida, de la capacidad de integrar estos esfuerzos dentro de un marco de sostenibilidad. Esto implica no solo preservar los recursos naturales, sino también garantizar que las políticas públicas promuevan un equilibrio entre el crecimiento económico, la justicia social y la protección del medio ambiente. La visión de un Xicotepec inclusivo, próspero y sustentable exige la participación activa de la población, reconociendo que el trabajo colectivo es la clave para superar los desafíos actuales y construir un futuro más prometedor.

En conclusión, el Plan Municipal de Desarrollo de Xicotepec 2024-2027 es más que un documento de planeación; es un compromiso ético y social para transformar las aspiraciones de la comunidad en acciones concretas y resultados duraderos. A través de estrategias bien definidas en desarrollo humano y económico, el municipio se prepara para enfrentar los retos del presente y construir un porvenir donde todos los habitantes puedan prosperar en armonía con su entorno. Unidos, pueblo y gobierno, se traza el camino hacia un municipio más fuerte, justo y solidario, listo para afrontar los desafíos del siglo XXI.

“Unidos y Transformando”

